

EL DESENVOLUPAMENT DE L'ARC MEDITERRANI ESPANYOL
TRAJECTÒRIA I PERSPECTIVES

Lliurament del Premi de la
Societat Catalana d'Economia

Francisco Pérez, director de l'estudi

València, 24 de novembre de 2010



Fa tres anys, l'Ivie va rebre de Caja Mediterráneo l'encàrrec d'estudiar la trajectòria i les perspectives de l'Arc Mediterrani Espanyol (l'AME), un espai format per les cinc regions de la ribera oriental de la Península Ibèrica considerat un important eix de desenvolupament europeu pel seu dinamisme demogràfic i econòmic.

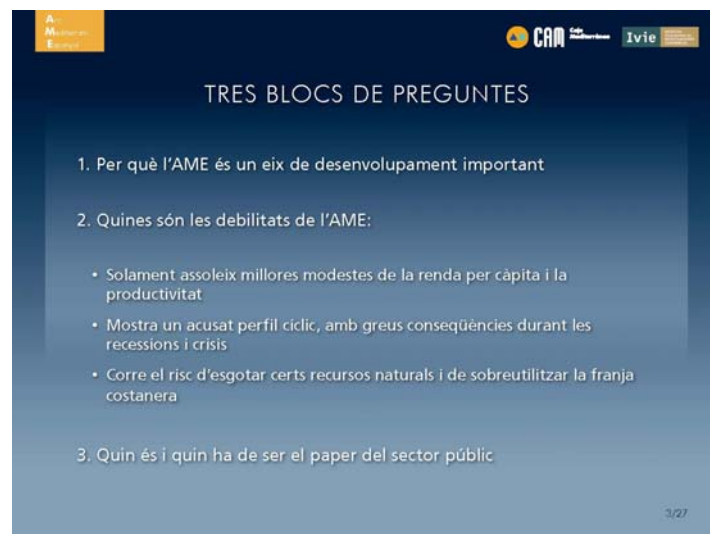
Els resultats d'este projecte foren publicats en gener de 2010 i la Societat Catalana d'Economia ens ha distingit fa unes setmanes amb el premi que acaba de rebre, en representació de tot l'equip de la Universitat de València i l'Ivie que ha desenvolupat esta investigació. Eixe és el motiu pel qual em dirigisc hui a vostés i, per això, les meues primeres paraules han de ser d'agraïment en diverses direccions:

- En primer lloc, a la CAM, que ens va encomanar la revisió de la trajectòria de l'AME en l'escenari actual amb el propòsit que, en valorar els seus punts forts i febles, i identificar les oportunitats i amenaces existents, este estudi servira de base per a definir estratègies que rellancen el seu desenvolupament futur.



- En segon lloc, a tots els membres de l'equip que han dut a terme el projecte, per les seues idees i per l'esforç i rigor amb el qual han abordat el desenvolupament de tots els temes.
- I en tercer, a l'Institut d'Estudis Catalans i a la Societat Catalana d'Economia i, en particular, al jurat del seu VIII Premi que ens honra i el lliurament del qual ens brinda hui l'oportunitat de fer arribar a tots vostés els principals missatges de l'estudi.

Centraré la meua exposició en tres temes generals.



En primer lloc, plantejaré les raons per les quals es pot parlar amb propietat de l'AME com un important eix de desenvolupament, espanyol i europeu. Els dos arguments principals per a sostenir esta

tesi són la seua dimensió i la seua capacitat per difondre el dinamisme econòmic des dels territoris del nord cap als del sud. Este fet justifica contemplar tota la costa mediterrània espanyola com un espai articulat que transcendeix a cadascuna de les comunitats autònomes que l'integren.

El segon tema que exposaré es refereix a les debilitats i amenaces que planen en l'actualitat sobre la continuïtat del progrés de l'AME, és a dir, sobre la sostenibilitat del seu desenvolupament. Esta és una preocupació antiga entre qui contempla l'esdevenir de les societats i les economies amb perspectiva històrica. I, ja que la sostenibilitat s'ha convertit també en un tòpic, potser no està de més recordar una vella definició de desenvolupament 'sostenible' proposada per l'ONU en 1987: "aquell que permet cobrir les necessitats de la generació actual sense comprometre les possibilitats de les generacions futures".

En preguntar-nos per les millores a les quals poden aspirar els futurs habitants de l'AME, apareixen tres interrogants:

1. El primer és per què solament s'aconsegueixen millores de renda per càpita modestes, i per què l'AME es troba endarrerit en renda i productivitat en relació a Espanya i Europa.
2. El segon es refereix a les causes de l'acusat perfil cíclic de l'AME, les conseqüències del qual sobre l'ocupació resulten dramàtiques en les recessions, pel fet d'eleva extraordinàriament les taxes d'atur, sobretot entre els joves.
3. El tercer interrogant se centra en com afectarà al futur de l'AME el risc d'esgotament de certs recursos naturals i el deteriorament d'uns altres com a conseqüència de l'ús del territori que acompanya al patró de desenvolupament de les últimes dècades.

L'últim tema que abordaré es refereix al paper de les polítiques públiques com impulsores del desenvolupament de l'AME. Com vostés coneixen, hi ha dubtes raonables sobre la suficiència de les dotacions d'infraestructures i sobre l'eficiència o l'equitat amb la qual els recursos públics atenen les necessitats dels seus territoris. I, encara que des del meu punt de vista la superació de la crisi i la reducció de

les debilitats de l'AME dependrà sobretot de la capacitat i la iniciativa dels agents privats, ambdues coses exigeixen l'acompanyament de polítiques públiques ben dissenyades i eficaces.



I. Comencem, per tant, pels trets que caracteritzen l'AME com a eix de desenvolupament.

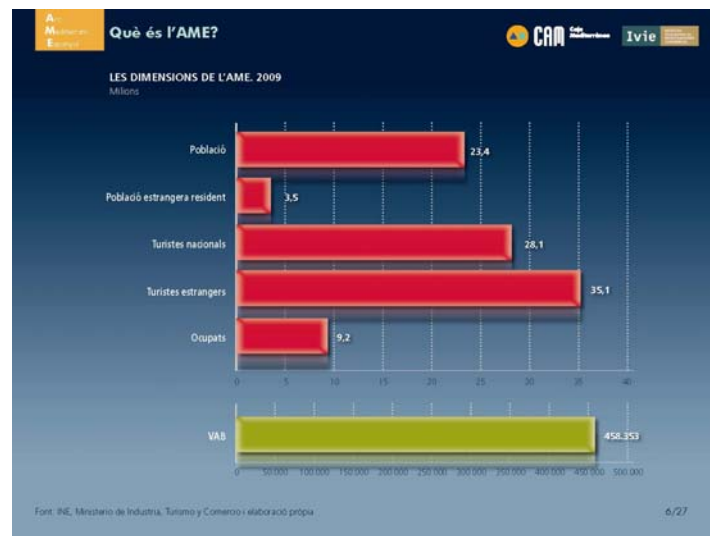


Catalunya, Comunitat Valenciana, Illes Balears, la Regió de Múrcia i Andalusia formen una gran àrea demogràfica i econòmica que ocupa l'extrem sud-oest del denominat Arc Mediterrani Llatí. Un espai format per dènou regions del sud d'Europa, riberenques del Mediterrani central i occidental, densament poblades i amb un nivell de desenvolupament similar a la mitjana europea. Són regions que

comparteixen trets climàtics i part de la seua trajectòria històrica, i es caracteritzen per una llarga tradició agrícola i comercial. En la seua majoria, han consolidat el seu desenvolupament més tard que el centre i nord d'Europa, en un període que coincideix amb la pertinença dels seus Estats a la Unió Europea i l'expansió del turisme de masses, una activitat en la qual l'Arc Llatí és una referència mundial, doncs rep cada any 114 milions de turistes, 1,5 visitants per cada habitant.

En el centre de l'Arc Llatí, el nivell de renda és superior. En canvi, en els seus extrems es localitzen regions relativament endarrerides, sobretot en el cas italià, on Campània, Calàbria i Sicília tot just arriben als dos terços del nivell de renda mitjana de la UE. Precisament, la major capacitat d'actuar com canal de difusió del desenvolupament de nord a sud és un dels trets que caracteritza al vessant espanyol de l'Arc Llatí. Iles Balears és, clarament, la regió insular de major nivell de renda i Andalusia supera en més d'un 20% el nivell de renda de les regions del sud d'Itàlia. Per això, amb raó, l'AME és contemplat com un territori més dinàmic.

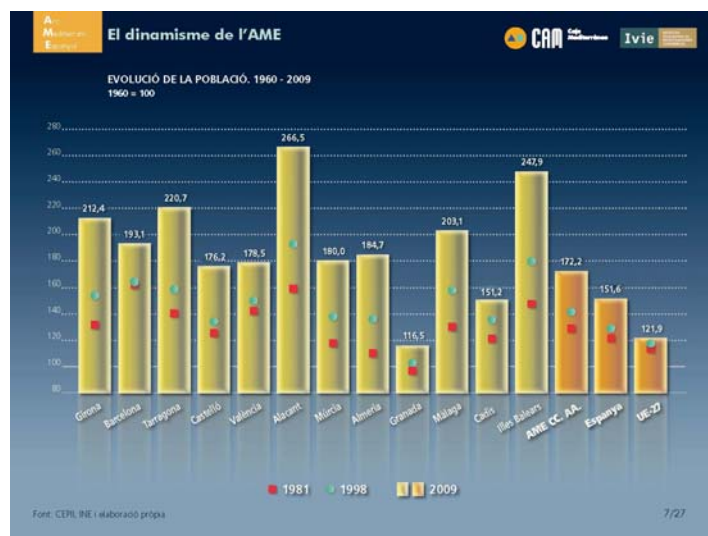
Quan busquem les causes d'este progrés apareix una combinació d'impulsos del turisme de masses i potents desenvolupaments immobiliaris, que han engegat processos molt amplis i duradors d'aglomeració de població i activitat al llarg de tota la costa i una important generació d'ocupació. Així, les cinc regions que formen l'AME representen el 30% de la població de l'Arc Llatí, però reben el 41% dels turistes. L'AME ha arribat a donar ocupació a 10 milions de persones en 2007 quan en 1986 només ocupava a 5 milions, reforçant la seua imatge de terra d'oportunitats.



Parlem d'un territori més gran que la majoria dels països de la UE, on viuen 23 milions i mig d'habitants, el 50% de la població espanyola. D'ells, 19 milions es concentren en les seues dotze províncies costaneres amb una densitat per km² que duplica àmpliament la mitjana espanyola.

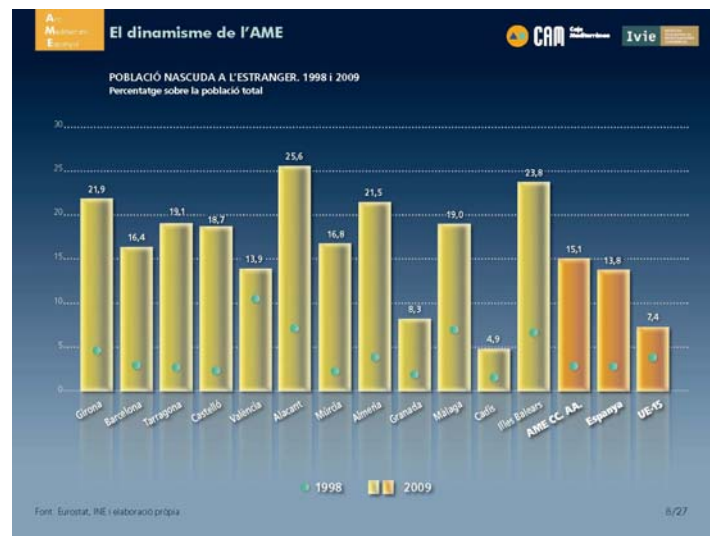
Entre els residents a l'AME hi ha 3,5 milions d'estrangers –el 55% dels que viuen a Espanya –, que pertanyen a dos col·lectius diferents: retirats europeus que han triat viure gaudint les excel·lents condicions climàtiques del Mediterrani, i treballadors nascuts en tots els continents, atrets durant l'últim període expansiu per les abundants oportunitats d'ocupació.

Però la càrrega demogràfica que suporten els territoris de l'AME és molt superior al nombre de residents, ja que rep cada any més de 63 milions de turistes, en la seua majoria estrangers, atrets pel seu paisatge i clima, l'àmplia oferta de sol i platja, un ric patrimoni històric i cultural, i l'encant d'un bon nombre de les seues ciutats.



El dinamisme de la població de l'AME és tan intens que mereix que observem la seua trajectòria durant l'últim mig segle. Des de 1960, la població de l'AME ha crescut un 70% i la de les seues províncies costaneres un 90%. El creixement demogràfic s'ha accelerat en l'última dècada, impulsat tant per la immigració laboral com pels retirats. Quasi totes les províncies costaneres de l'AME superen àmpliament la mitjana espanyola en expansió demogràfica i quadrupliquen la mitjana europea.

Algunes províncies mostren ritmes de creixement poblacional tan ràpids en l'últim mig segle que superen els de Xina o els de l'Índia, i semblen difícilment assimilables sense tensions en l'ús del sòl, en l'oferta de serveis públics, la generació d'ocupació suficient o la integració cultural. Els casos més extrems són els d'Illes Balears, que ha multiplicat la seua població per 2,5 entre 1960 i 2009 i Alacant, que l'ha multiplicat per 2,7.

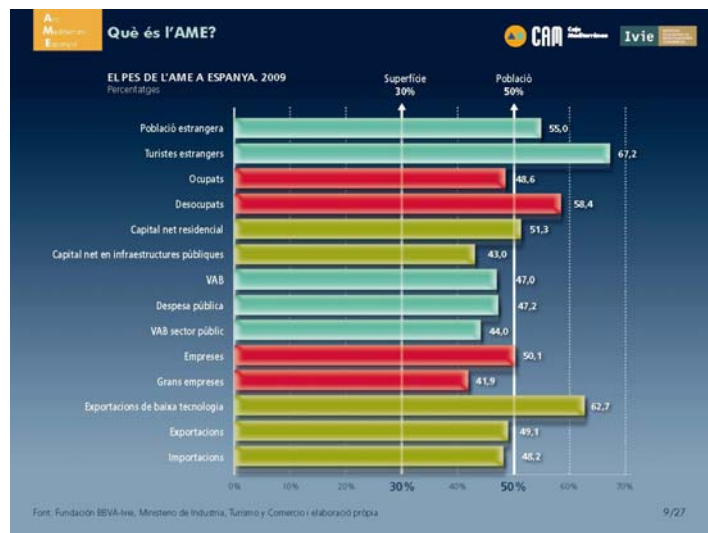


Estos creixements demogràfics tenen el seu origen en la immigració. El pes de la població estrangera en l'AME supera el 15%, el triple que fa just deu anys i el doble que la mitjana de la UE. Però a Girona, Illes Balears i Almeria un de cada cinc habitants és estranger i a Alacant un de cada quatre ho és.

Conforme ens desplaçem cap al sud, les províncies posseeixen major importància en termes de població que de renda generada, el qual indica que la renda per habitant es va reduint. L'avantatge en renda que posseeixen Barcelona, Girona, Tarragona i Illes Balears desapareix en tots els territoris situats al sud de Castelló.

No obstant això, encara que el nord de l'AME segueix sent més desenvolupat, el centre i el sud de l'Arc han assolit creixements més ràpids en les últimes dècades. I açò indica que el desenvolupament flueix efectivament cap al sud al llarg de l'eix mediterrani, facilitant la convergència en renda. Tot l'AME ha aprofitat els seus avantatges de localització, el seu clima i la seua ubicació favorable, per a desenvolupar moltes activitats —agràries, comercials, logístiques i turístiques— i potenciar el seu atractiu com a lloc de residència, actuant com a pont amb els països riberencs del nord d'Àfrica.

Ara bé, si ens preguntem quina ha sigut la capacitat de l'economia de l'AME per a respondre a l'esmentat allau demogràfic i la capacitat del territori d'assimilar-la, la resposta ha de ser: no per complet, no sense tensions, no sense assumir riscos.



Quin és el pes de l'AME en l'economia espanyola?

Gràcies a la seua capacitat d'atraure inversions, que van impulsar un ràpid creixement de la producció i l'ocupació, l'AME va generar, en 2009, un valor afegit brut de 458.000 milions d'euros, una xifra superior al VAB de 21 dels 27 països de la UE i que representa el 47% del PIB d'Espanya.

Però, en estos moments, l'AME també destaca per la seua capacitat de destrucció d'ocupació i pel seu pes en el volum de desocupats d'Espanya. Durant la crisi ha destruït 1,1 milió de llocs de treball i en l'actualitat la població parada ascendeix a 2,7 milions de persones que representen el 58% d'aturats espanyols.

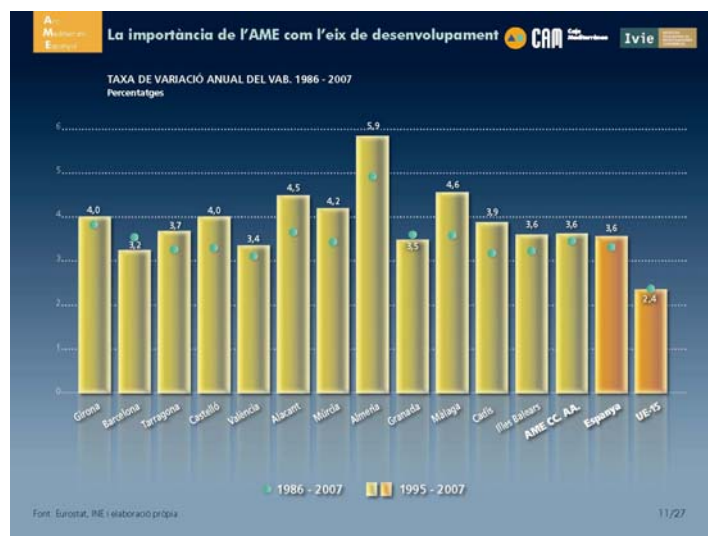
Com a conseqüència de la seua elevada taxa d'urbanització i la seua especialització turística, l'AME sobreïx pel seu pes en la construcció i en les activitats terciàries privades. Destaquen, així mateix, els nuclis industrials de les regions del nord, però esta activitat no marca el caràcter del conjunt de l'AME ni tampoc el seu dinamisme recent. En canvi, amb l'excepció d'Andalusia, un tret comú dels territoris de l'AME és que el sector públic té un pes menor que en Espanya: en l'ocupació pública, en la despesa pública per habitant i en la dotació d'infraestructures. Hi ha prou amb assenyalar que el capital públic en infraestructures de l'AME representa el 43% del total

nacional, una xifra situada molt per sota del pes que li correspondria per la seua importància demogràfica, el seu volum d'activitat i la seua especialització.

Gran part de l'activitat econòmica de l'AME es desenvolupada per empreses menudes i microempreses, fins i tot més que en el conjunt d'Espanya. I este tret, que reflecteix sens dubte capacitat d'emprendre, també posa de manifest les debilitats del teixit productiu. Les empreses grans no abunden i això es tradueix en menor ocupació de personal altament qualificat, major orientació cap activitats de contingut tecnològic mig i baix, i més dificultats per a adaptar el seu comerç exterior a la complexitat de la globalització. Les regions de l'AME, més obertes a l'exterior com a conseqüència de tradicions comercials molt antigues i dels avantatges de localització de les seues províncies costaneres per al transport marítim, concentren les seues exportacions i importacions en productes de baix contingut tecnològic, un terreny amb una competència molt intensa en els mercats.

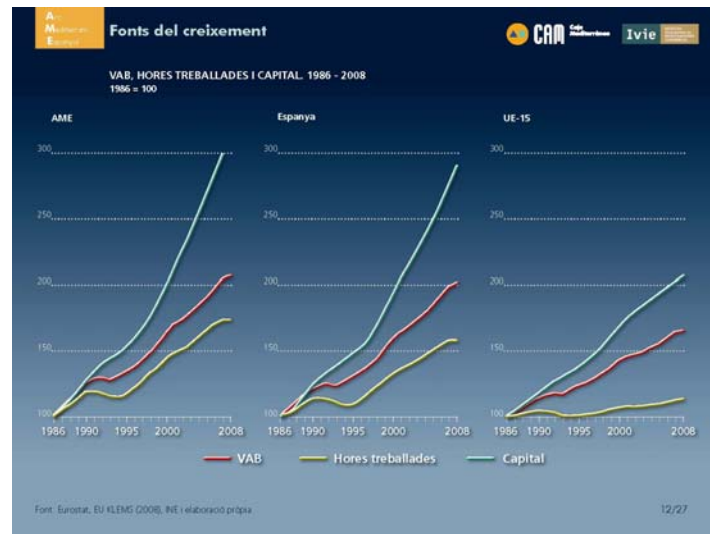


II. Passem ara a considerar el segon grup de qüestions, relacionades amb les fortaleSES i debilitats del patró de creixement de l'AME, i la seua sostenibilitat al llarg del temps.



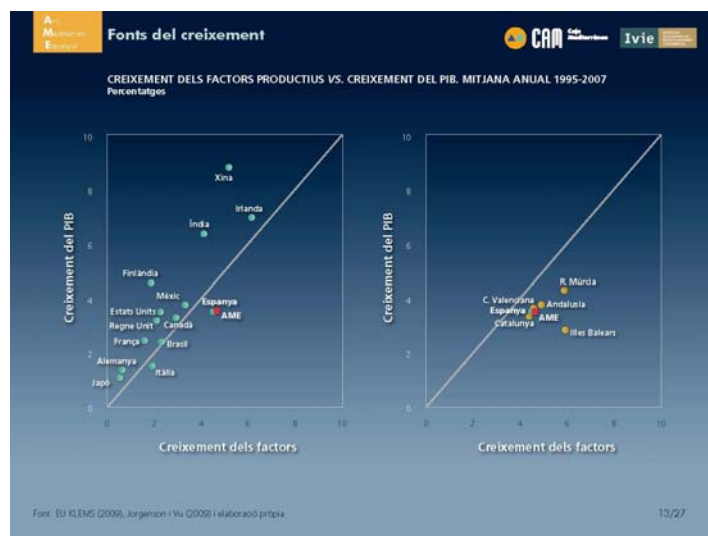
El creixement del PIB des de que vam ingressar en la UE en 1986 ha estat intens, a una taxa mitjana del 3,6% anual que supera en més d'un punt percentual el creixement de la UE i ha permès duplicar la producció en vint anys. Durant l'últim cicle expansiu encara es creix més ràpid, i la geografia del creixement confirma que l'AME ha actuat com un veritable eix difusor del desenvolupament, de nord a sud. Gràcies a això els territoris més perifèrics participen del progrés en un període durant el qual les regions han hagut d'obrir-se i integrar-se més, i respondre a molts canvis en el seu entorn: en Europa, en el Mediterrani i en el conjunt del món.

En estos escenaris, la trajectòria de l'AME durant l'últim quart de segle resulta un èxit quan es considera la seua capacitat d'aglutinar població i atraure inversions. La inversió residencial ha marcat, per a bé i per a mal, bona part de la dinàmica de la resta de les inversions, de l'ocupació i de l'activitat de l'AME, però amb diferències entre territoris. El nord de l'Arc ha orientat més la seua acumulació de capital cap a actius més productius –maquinària i equip, TIC- i el centre i el sud s'han decantat més cap a la construcció. Les conseqüències de l'orientació immobiliària de la inversió fa que el creixement de l'ocupació siga més inestable, al ser impulsat per l'expansió d'activitats intenses en mà d'obra (construcció, serveis personals i hostaleria), però molt cíclics.

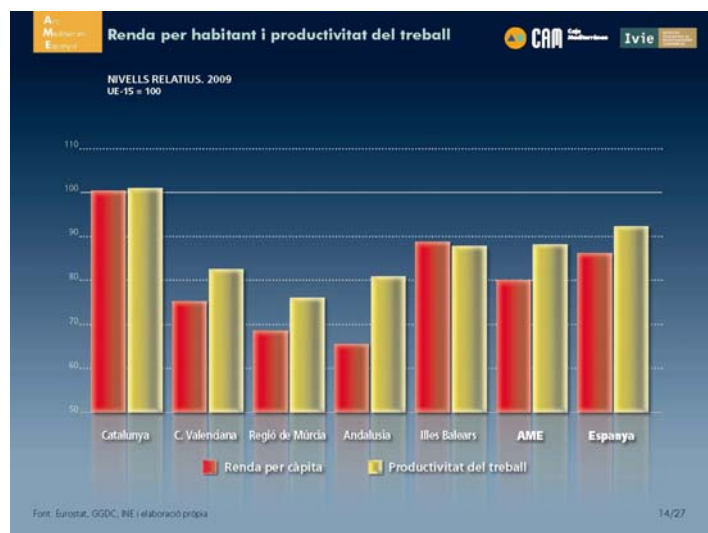


Entre 1995 i 2007 el creixement de l'ocupació va ser molt intens, però el que més va créixer va ser el capital. El nombre d'ocupats va augmentar un 72% i va permetre solucionar bona part del problema històric que representava l'elevada taxa d'atur. Si entre 1995 i 2007 Espanya va crear el 31% de l'ocupació neta de la UE, l'AME va aportar el 54% de l'ocupació creada a Espanya. Però la crisi ha fet repuntar amb força l'atur i ho ha fet amb més intensitat al centre i sud de l'AME, on la població activa tant havia crescut. Algunes regions mediterrànies pateixen taxes d'atur superiors al 20%, donant mostres de ser incapaces de sostenir la seua pesada càrrega demogràfica.

Però, quan comparem la trajectòria de l'ocupació i del capital (que s'ha duplicat des de 1995) amb la del creixement del valor afegit, s'observen diferències de dos tipus, amb Europa. La primera és, sens dubte, que la nostra velocitat de creixement és major, en tots els sentits. I la segona, que l'AME destaca més pel ritme al que acumula capital i treball que pel creixement del PIB. Esta dada ens posa sobre avís de la nostra limitada capacitat de generar valor afegit a partir dels creixents recursos que fem, és a dir, que el nostre patró de creixement ha estat poc productiu.



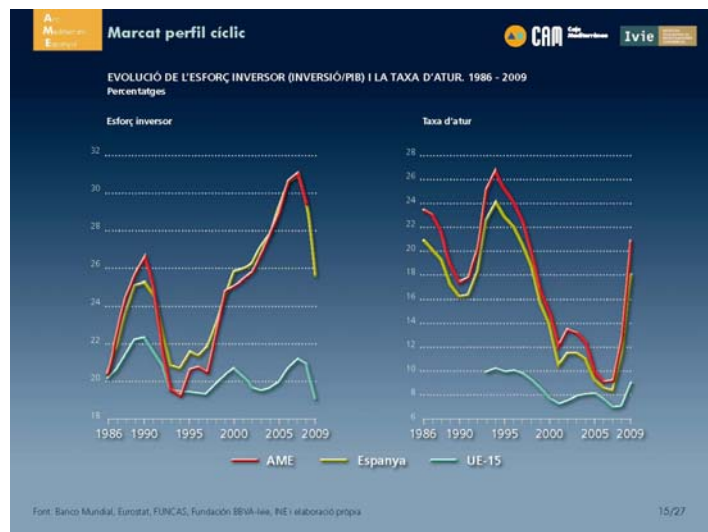
En efecte, el nostre ritme d'inversió i creació d'ocupació han sigut tan ràpids que, en conjunt, els factors productius creixen més que el valor afegit generat. Esta situació és comuna a tots els territoris de l'AME i al conjunt d'Espanya durant l'últim cicle expansiu, però és poc freqüent en el món perquè implica que els nivells d'eficiència retrocedeixen i això representa una amenaça per a la capacitat de generar renda.



En efecte, malgrat els innegables progressos de l'AME, els nivells de productivitat del treball de les seues regions se situen més de 10 punts per sota de la mitjana dels països rics de la UE, percentatge que s'eleva a 20 punts en el cas de la renda per càpita. Solament Catalunya assoleix els nivells europeus. Les restants comunitats

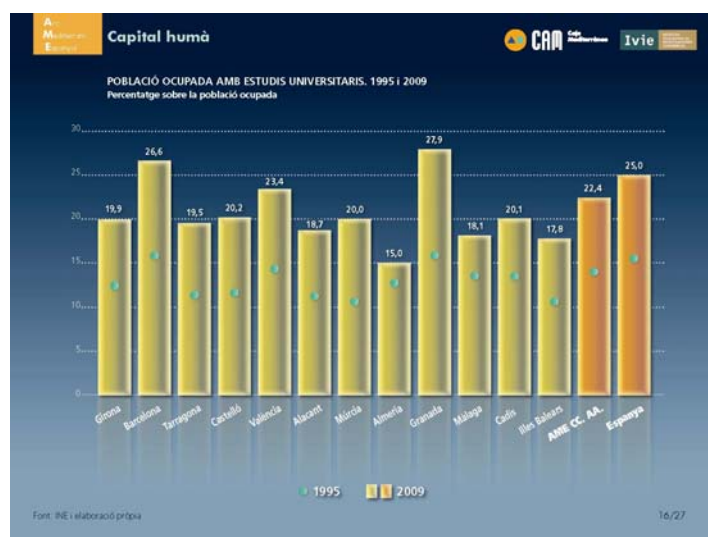
presenten forts desavantatges de renda per habitant i productivitat, particularment Andalusia.

La productivitat de l'AME és baixa degut, sobretot, a que la seua especialització limita la capacitat de generar valor afegit. La productivitat de les indústries tradicionals i de serveis com el comerç o l'hostaleria reflecteix debilitats internes a les empreses, com l'orientació dels productes i inversions, la reduïda grandària i nivell tecnològic, la baixa qualitat de la seua organització i la gestió, o l'escàs nivell del capital humà. Però també existeixen manques en l'entorn, com els insuficients equipaments dels seus territoris en algunes infraestructures i la qualitat i eficiència dels serveis públics que utilitza l'empresa.



En part, estes febleses són conseqüència de l'orientació de l'esforç inversor cap als actius de la construcció el que ha estat determinant per al desenvolupament d'una enorme bombolla immobiliària des de 1997 a 2007 que ha desviat l'atenció de la productivitat. Però, no perquè la inversió en maquinària i equips no fora intensa, com en ocasions s'afirma, doncs l'equipament ha millorat en la majoria de les empreses i en totes les regions: perquè el boom immobiliari ha desviat l'atenció de canvis i reformes que havien d'abordar-se per a donar respostes als canvis que s'estaven produint en els mercats interns i internacionals.

Ara estem comprovant com l'elevat pes de la construcció accentua el cicle econòmic de l'AME: la contracció d'este sector arrossega cap avall la inversió, l'ocupació i la producció de moltes altres activitats, com abans les va espentar a l'alça, desaccelerant l'esforç inversor i fent créixer la taxa d'atur fins a nivells molt elevats, superiors inclús als d'Espanya.



Malgrat estes debilitats, l'estructura productiva actual de l'AME és sens dubte més potent que l'existent fa una o dues dècades. En primer lloc perquè la crisi no ha destruït, ni de bon tros, tot el creixement d'estos anys. Sols cal assenyalar que a la fi de 2009 seguia havent 3,5 milions més de treballadors ocupats que en 1994, ni més ni menys que un 61% més. Però, a més a més, el nivell de qualificació dels ocupats i dels empresaris i directius ha millorat molt: a la fi de 2009 hi havia 1,2 milions d'ocupats més amb estudis universitaris, i el percentatge de titulats superiors entre els ocupats quasi s'havia duplicat.

Tot i estes millores, els nivells d'ocupació i aprofitament productiu del capital humà no són satisfactoris i decreixen en recórrer la costa de nord a sud. Això es deu a l'especialització, més orientada en el sud cap a activitats de tecnologia mitja i baixa, i a que la menor presència d'empreses grans afebleix les organitzacions i rebaixa els nivells salarials i la productivitat.



L'altra cara d'esta especialització productiva, poc orientada a l'aprofitament dels actius basats en el coneixement, és un baix esforç en investigació, desenvolupament i innovació. La debilitat de l'AME en este terreny es manifesta en l'escassa despesa de les empreses en I+D+i. S'ha de tenir en compte que les empreses europees dediquen sols a I+D un percentatge del PIB similar al que realitzen en l'AME conjuntament les empreses, les universitats i les administracions públiques. Amb l'excepció de Catalunya, les regions de l'Arc es troben per sota de la modesta mitjana espanyola, tant en despesa en I+D com en innovació.

Així doncs, sense negar la importància dels resultats aconseguits, el problema del patró de creixement de l'AME –com el del conjunt d'Espanya- és que es basa molt en l'ocupació de factors i poc en les millores tecnològiques i d'eficiència. Això limita la competitivitat de moltes empreses, sobre tot de les xicotetes i mitjanes, i les millores salarials dels treballadors. Ambdues debilitats es converteixen en amenaces per a l'Arc en un escenari internacional en el qual nous actors demostren gran capacitat de produir manufactures i serveis a preus baixos i amb qualitats creixents, i en el qual la mobilitat del capital financer i humà és elevada.

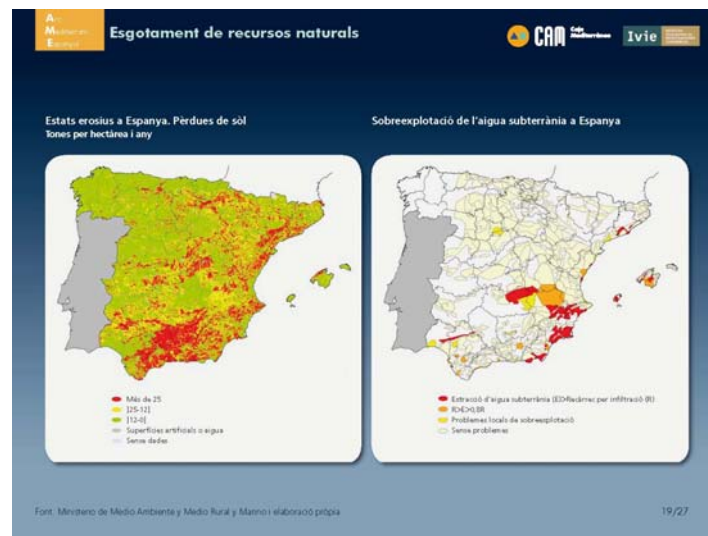
Una prova d'això és que l'AME ja no és capaç de mantenir els seus tradicionals superàvits comercials exteriors. Mentre els productes exportats siguen principalment de nivell tecnològic mig i baix hauran

de competir amb molts productors amb esta mateixa especialització i menors costos, en particular amb les economies emergents dels nous socis de la UE i els competidors asiàtics.



El patró de creixement s'enfronta també a limitacions derivades de l'ús dels recursos naturals, alguns tan importants per al seu atractiu com el paisatge costaner i la qualitat de l'aigua. L'avanç de les superfícies artificials a l'AME ha sigut més intens en els últims anys. L'expansió d'este tipus de sòl és normal en els processos de creixement, però pot produir importants impactes paisatgístics i ambientals —com els residus urbans i les emissions de gasos— i, als ulls de molts, ha sigut massa intens en les províncies costaneres, especialment en la primera línia de costa. En l'actualitat, l'AME concentra en la franja situada a menys de 2 km del litoral les dues terceres parts del total de zones artificials d'Espanya. En Barcelona, Màlaga i Alacant la construcció ocupa més de la meitat de la superfície d'esta franja litoral.

Esta trajectòria és insostenible i amenaça el paisatge mediterrani i altres elements que són rellevants perquè l'AME segueisca sent considerat un lloc on la qualitat de vida és elevada, ara que és cada vegada major la sensibilitat per la degradació de l'entorn natural i l'esgotament dels recursos naturals.



D'acord amb els indicadors que tracten d'avaluar la sostenibilitat, existeixen debilitats rellevants per a la continuïtat de determinades activitats a l'AME, com a conseqüència de:

- l'elevat grau d'aridesa i risc de desertificació, i la sobreexplotació dels aqüífers, especialment en les províncies d'Alacant, Múrcia i Granada;
- i el creixement de les emissions de gasos d'efecte hivernacle i la generació de residus per habitant.

En suma, la trajectòria d'alguns indicadors, com la productivitat, la competitivitat exterior o el ritme d'ocupació del territori, representen senyals d'alerta sobre els problemes de sostenibilitat del patró de desenvolupament de l'AME. Però el seu reconeixement ha estat limitat durant l'expansió i, a ulls de tots, el que ha frenat el creixement en els dos últims anys ha sigut la crisi econòmica.

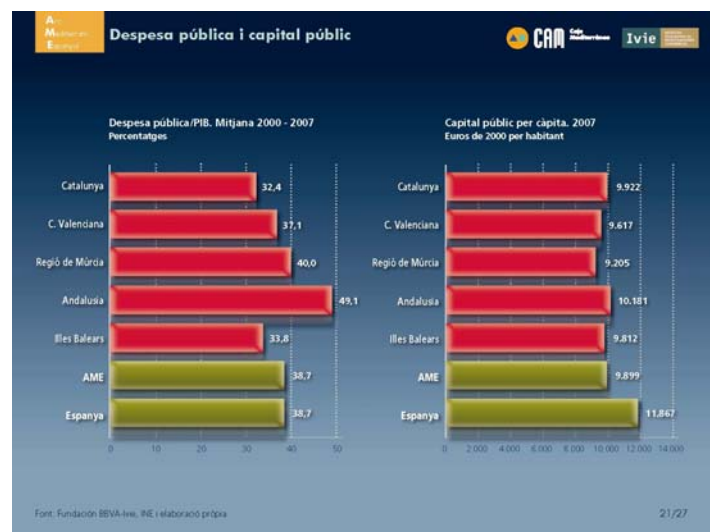
El seu intens impacte en l'AME ha posat en relleu les debilitats comentades:

- D'una banda, els riscos d'una especialització amb un elevat pes d'activitats molt cícliques i en sectors industrials tradicionals, molt afectats per la globalització.
- Per una altra, l'escassa presència d'empreses grans i internacionalitzades i d'activitats intensives en coneixement, que limita la disponibilitat d'organitzacions potents, amb més

possibilitats de resistir les dificultats, recolzant-se en la seua presència en mercats més diversificats i en països emergents, menys castigats per la recessió.

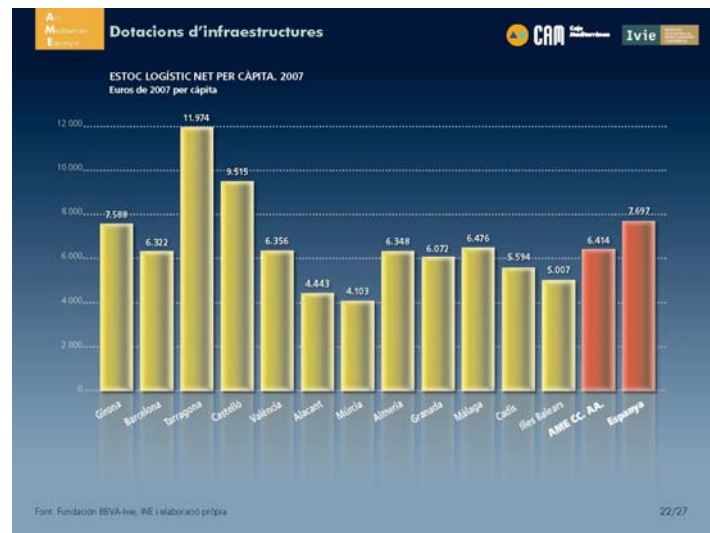


III. El tercer i últim bloc de qüestions que vull comentar es refereix al paper del sector públic en la dinàmica passada de l'AME i en la superació de les seues limitacions de cara al futur.



Assenyalaré en primer lloc que el sector públic té en els territoris de l'AME una presència molt desigual respecte al PIB. En Catalunya, la Comunitat Valenciana i Illes Balears és clarament menor per dos motius: l'administració central gasta menys i les comunitats autònomes tenen menys recursos per a gastar. En la Comunitat

Valenciana i la Regió de Múrcia, això passa també en despesa per habitant. L'excepció a esta regla és Andalusia, una regió en la qual el pes de la despesa pública en el PIB és clarament superior a la mitjana.



A més, si ens fixem en les dotacions d'infraestructures públiques per habitant, les de l'AME són inferiors en un 16% a la mitjana espanyola, especialment en les dotacions logístiques. A més a més, la major part de les autopistes de l'AME són de peatge. Les regions més allunyades de la mitjana nacional són les de la Comunitat Valenciana, especialment Alacant, i la Regió de Múrcia, circumstància que afecta a la funcionalitat de les connexions al llarg de l'AME i a la difusió del desenvolupament de nord a sud.

El cas més cridaner és el de les infraestructures ferroviàries: mentre Andalusia i Catalunya ja es troben connectades amb Madrid mitjançant trens d'alta velocitat, València només començarà a estar-ho el mes que ve i seguiran sense connexió Alacant, Castelló i la Regió de Múrcia. Però, sobretot, bona part dels traçats ferroviaris al llarg de l'Arc són encara de via única i, com en la resta d'Espanya, els corredors ferroviaris de mercaderies són molt deficientes. Estes mancances contrasten amb la importància de l'AME com a plataforma logística, limiten les prestacions del conjunt de les seues infraestructures i dificulten el seu aprofitament per a reforçar el

potencial de competitivitat de les regions, especialment de les del sud de l'AME.



He d'anar conclouent esta intervenció. Ho faré confirmant que l'anàlisi de la trajectòria de l'AME realitzat en el nostre estudi justifica considerar-lo com un potent eix de desenvolupament. Però també indica que hem de recordar el que advertia Krugman en un dels seus treballs sobre geografia i comerç: "que els avantatges competitius dels territoris en el passat no els garanteixen avantatges en el futur". Així succeeix en les regions del Mediterrani espanyol: totes s'enfronten a desafiaments importants en l'actualitat i el conjunt d'AME més encara, perquè alguns d'estes reptes amenacen el seu paper com eix difusor del desenvolupament.



Catalunya, el territori amb major nivell de desenvolupament, no ha destacat pel seu dinamisme durant l'última dècada. El seu avantatge basat en la indústria està en crisi i necessita reforçar-se amb una intensificació de les activitats d'alt contingut tecnològic i l'aprofitament de les seues elevades dotacions de capital humà, sobretot a Barcelona. La capacitat d'esta àrea metropolitana d'aglutinar activitats terciàries avançades i atraure grans empreses haurien d'arribar a ser també fortaleses de l'AME si Barcelona actuara com a nucli difusor d'elles cap al sud, recolzant-se en millors xarxes d'infraestructures al llarg de la costa.



Illes Balears, que va arribar a encapçalar els nivells de renda per càpita en els vuitanta gràcies al seu espectacular desenvolupament

turístic, s'enfronta als límits d'un creixement molt basat en un únic sector i amb dificultats per a diversificar-se. Encara que conserva els avantatges d'una excepcional localització, la seua terciarització extrema sembla concentrada en activitats de baix valor afegit i la trajectòria recent de la seua productivitat és preocupant.



La Comunitat Valenciana, amb un fort creixement poblacional i una estructura productiva més diversificada que altres territoris i que compta amb importants *clústers* industrials, ha intensificat el pes d'activitats que generen molta ocupació -com la construcció i les activitats immobiliàries- però de productivitat baixa i marcadament cícliques. Açò, juntament amb la crisi de les indústries tradicionals i l'escàs pes de les empreses grans, l'ha fet molt vulnerable a la recessió actual i a l'enorme càrrega demogràfica assumida. Una altra de les seues debilitats és la insuficiència de diverses infraestructures públiques, tant ferroviàries, com viàries, aeroportuàries i hidràuliques.

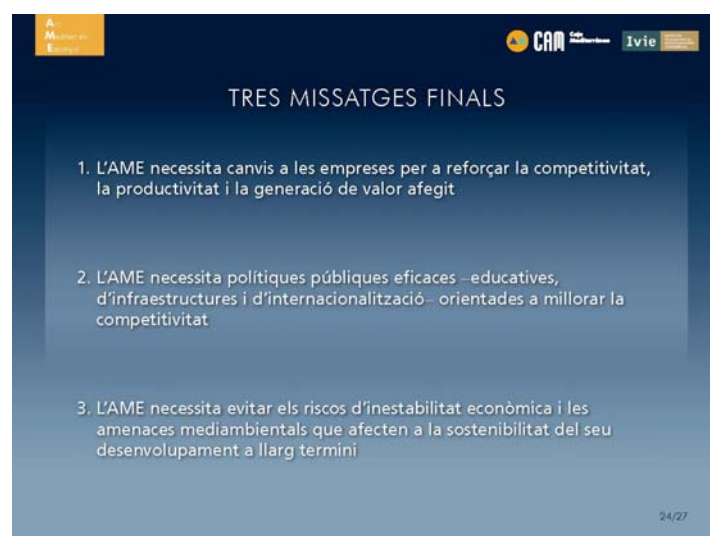


La Regió de Múrcia, és una peça clau de la cadena que difon el desenvolupament de nord a sud de l'AME i per a la seua continuïtat com a eix de prosperitat. El seu intens creixement durant l'última dècada, recolzada per l'expansió immobiliària però també pel seu potencial agrícola i per les activitats d'alguns sectors industrials —energètic, agroalimentari—, s'enfronta a límits: els recursos hídrics i la manca d'infraestructures, poden convertir-se en colls de botella per al desenvolupament d'un potencial que es veu afectat, així mateix, per baixos nivells de la productivitat i els salaris.



En l'extrem sud, Andalusia presenta encara problemes d'endarreriment relatiu, però ja no és un territori subdesenvolupat. El seu dinamisme s'ha recolzat en el turisme i la construcció i en una

forta dependència dels fons públics. Amb tot això ha tingut capacitat de diversificar el seu teixit productiu, encara que segueixca depenent molt d'activitats tradicionals. Però la forta dependència de les ajudes públiques, les altes taxes d'atur i els baixos nivells de productivitat mostren les debilitats del patró de creixement andalús i les seues dificultats per a aprofitar les seues creixents dotacions de capital humà. A més, pateix els efectes de les mancances en les seues connexions amb la resta de l'eix mediterrani.



Tots estos problemes no oculten la importància de dos grans èxits de l'AME durant l'últim mig segle: recolzat en els motors que coneixem, l'activitat, l'ocupació i la renda per càpita han millorat substancialment i el desenvolupament s'ha estès de nord a sud. Però després de diverses dècades d'avanç, el patró de desenvolupament presenta debilitats importants, que l'actual crisi està posant de manifest fins i tot davant d'aquell que més es resistien a reconèixer-les.

La superació de les debilitats requereix una estratègia de reformes, recolzada en iniciatives públiques i privades en tres direccions:

1. L'AME necessita enfortir la capacitat de les empreses de generar valor afegit per ocupat en totes les seues activitats i basar més el seu creixement en les millores de productivitat per a recuperar la competitivitat perduda. Per tal d'aconseguir-ho, haurà d'intensificar l'ús del coneixement en totes les activitats,

transformant les organitzacions i les estructures productives en la direcció que exigeix la competència internacional. I això exigeix empreses més grans i més eficients.

2. L'AME necessita que el sector públic reforce l'eficàcia de les seues polítiques en aspectes que afebleixen la seua competitivitat. En aquest sentit, es necessita proporcionar un nou impuls al sistema educatiu, promoure reformes en el mercat de treball i en els serveis públics a les empreses i millorar les dotacions d'infraestructures logístiques, especialment les ferroviàries. No hauria d'oblidar-se que limitar la funcionalitat del corredor mediterrani és amenaçar el seu paper com a eix de desenvolupament nord-sud.
3. L'AME necessita conjurar l'amenaça per al desenvolupament a llarg termini derivada de la degradació de l'entorn natural, de l'esgotament d'alguns recursos, especialment els hídrics, i de la saturació de zones costaneres causada per la forta expansió demogràfica i de les superfícies artificials.

Abordar estes transformacions és una tasca complexa i llarga, que requereix visions de llarg termini compartides per molts agents i voluntat de transformació. Es necessiten estratègies que transcendisquen l'àmbit de cada regió i faciliten la cooperació públic-privada i entre territoris. Potser la gravetat de la crisi pot ajudar-nos a prendre consciència d'esta necessitat, però seria un greu error que el començament de la recuperació que tots desitgem reavivara les visions de curt termini i arraconara de nou la preocupació pels canvis estructurals que necessitem per a seguir prosperant i facilitar el progrés de les generacions futures.



El nostre desig és que este estudi que la Societat Catalana d'Economia ens ha fet l'honor de premiar, ajude a construir eixes visions compartides de la realitat i a reforçar el paper de l'AME com a eix de desenvolupament europeu del futur i a consolidar-lo com un territori de prosperitat per a tots els seus habitants.

Moltes gràcies a tots vostès, amics i amigues, per acompanyar-nos esta vesprada i per la seua atenció.