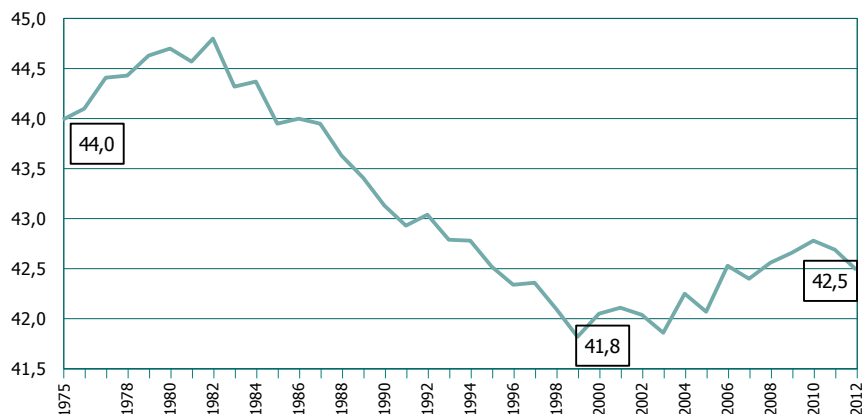


La esperanza de vida al nacer en España se estabiliza en torno a los 82 años tras un largo periodo de crecimiento sostenido

- El potencial de vida, que recoge la esperanza de vida media, cae ligeramente y se sitúa en los 42,5 años
- Las enfermedades del sistema circulatorio, los tumores y las enfermedades del sistema respiratorio continúan siendo las principales causas de mortalidad

Valencia, 7 de marzo de 2014.- ¿Cuál es la esperanza de vida media de la población española? El potencial de vida per cápita calculado por el Ivie responde a esta cuestión combinando datos de esperanza de vida con la estructura demográfica de la sociedad. Y el resultado para 2012 es de 42,5 años (**gráfico 1**), dato que muestra una ligera disminución respecto a 2010 y 2011.

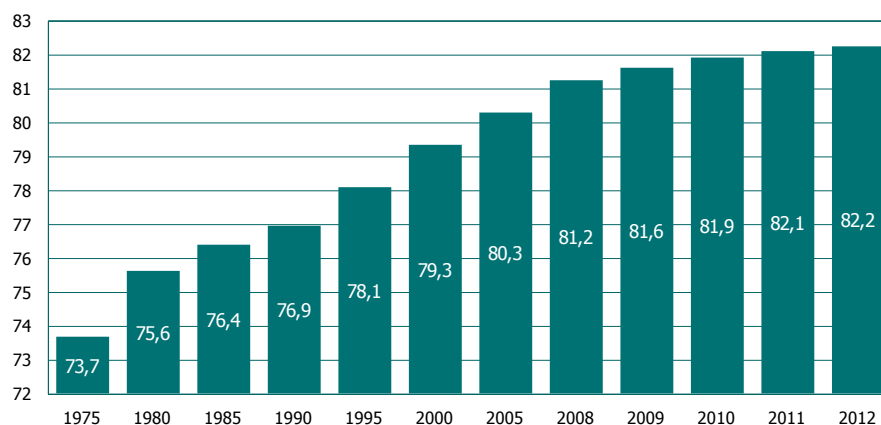
Gráfico 1. Potencial de vida per cápita. España. 1975-2012



Fuente: Tablas de Mortalidad de España y sus Regiones (Ivie)

La esperanza de vida al nacer, que se mantiene en torno a los 82 años para el conjunto de la población (**gráfico 2**), muestra síntomas de agotamiento y se mantiene estabilizada en los últimos años, en los que el crecimiento es casi imperceptible. Continúa la diferencia en esperanza de vida al nacer entre mujeres (85,0 años) y hombres (79,3 años), distancia que, lógicamente, disminuye con la edad (**cuadro 1**).

Gráfico 2. Esperanza de vida al nacer. España. 1975-2012



Fuente: Tablas de Mortalidad de España y sus Regiones (Ivie)

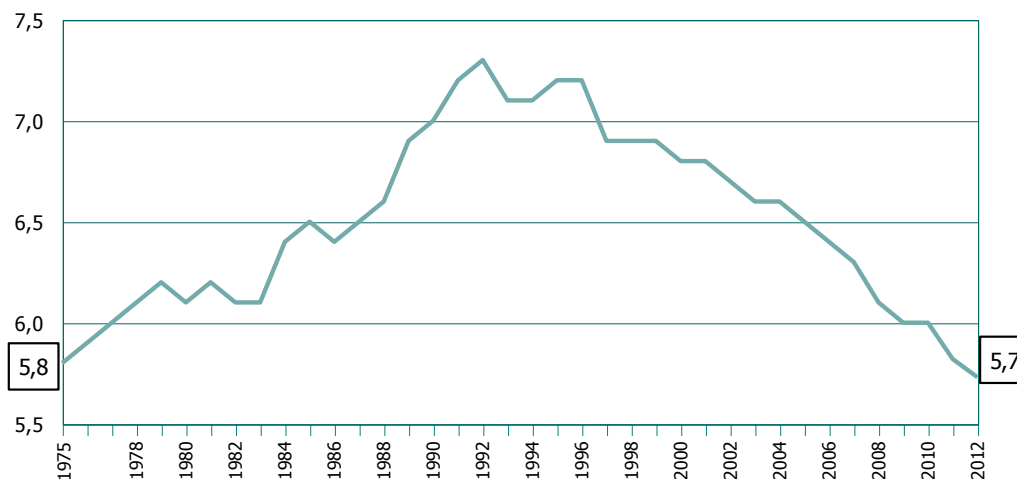
Cuadro 1. Esperanza de vida a los 30, 45 y 65 años. España. 2012

	Ambos sexos	Hombres	Mujeres	Mujeres-Hombres
30 años	52,8	50,0	55,6	5,6
45 años	38,3	35,6	40,9	5,3
65 años	20,6	18,5	22,4	3,9

Fuente: Tablas de Mortalidad de España y sus Regiones (Ivie)

Los datos actualizados de las Tablas de Mortalidad de España y sus Regiones también muestran que en 2012 se mantiene el proceso de convergencia en la esperanza de vida al nacer de hombres y mujeres (**gráfico 3**), con cifras similares a los niveles de 1975: 5,7 años de diferencia entre hombres y mujeres.

Gráfico 3. Esperanza de vida al nacer. Diferencia entre mujeres y hombres. España. 1975-2012



Fuente: Tablas de Mortalidad de España y sus Regiones (Ivie)

Como recoge el **cuadro 2**, los mayores valores de esperanza de vida al nacer se localizan en el centro y norte de la península, siendo Madrid, Navarra y Castilla y León las comunidades con mayor esperanza de vida al nacer. La diferencia con la región que presenta el mínimo valor para este indicador (Ceuta y Melilla) es de 3,3 años.

Asturias, País Vasco y Cantabria son las regiones con una mayor diferencia por sexo, mientras que las ciudades autónomas, Castilla-La Mancha y Canarias presentan la menor distancia en esperanza de vida al nacer entre hombres y mujeres.

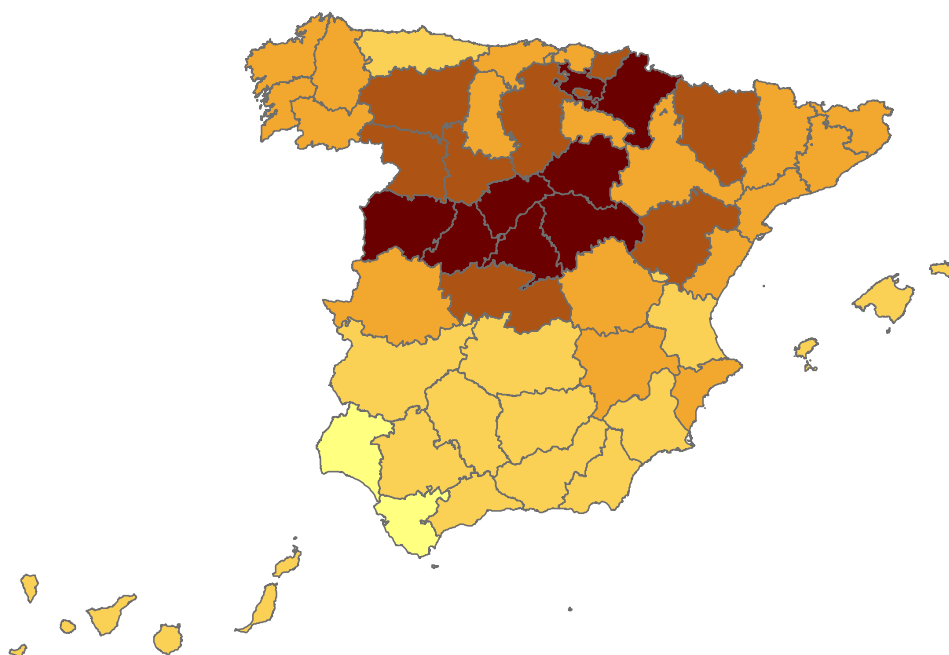
Cuadro 2. Esperanza de vida al nacer. Comunidades autónomas y España. 2012

	Ambos sexos	Hombres	Mujeres	Mujeres-Hombres
Andalucía	80,9	78,1	83,8	5,7
Aragón	82,7	79,9	85,5	5,5
Asturias, Principado de	81,5	78,2	84,7	6,5
Balears, Illes	81,9	79,3	84,5	5,3
Canarias	81,5	78,9	84,2	5,3
Cantabria	82,5	79,3	85,7	6,3
Castilla - La Mancha	82,7	80,2	85,3	5,1
Castilla y León	83,2	80,2	86,2	5,9
Cataluña	82,5	79,6	85,3	5,7
Ceuta y Melilla	80,4	78,4	82,4	4,1
Comunitat Valenciana	81,9	79,1	84,6	5,5
Extremadura	81,4	78,5	84,5	6,0
Galicia	82,2	79,1	85,4	6,3
Madrid, Comunidad de	83,7	80,8	86,2	5,4
Murcia, Región de	81,7	78,9	84,6	5,7
Navarra, Comunidad Foral de	83,4	80,3	86,5	6,2
País Vasco	82,7	79,5	85,9	6,3
Rioja, La	82,7	79,6	85,9	6,3
España	82,2	79,3	85,1	5,7

Fuente: Tablas de Mortalidad de España y sus Regiones (Ivie)

En el detalle por provincias, el centro de la península presenta los mayores valores de esperanza de vida al nacer (**mapa 1** y **cuadro 3**), con Guadalajara y Salamanca (ambas con 83,8 años) y Soria y Madrid (83,7 años en las dos provincias) a la cabeza. Los menores valores son los de Cádiz (80,0 años), Huelva (80,1 años), Melilla y Ceuta (ambas con 80,4 años). A nivel provincial la diferencia entre los valores máximo y mínimo en esperanza de vida al nacer se amplía hasta los 3,8 años.

Mapa 1. Esperanza de vida al nacer. Provincias. 2012



Fuente: Tablas de Mortalidad de España y sus Regiones (Ivie)

Cuadro 3. Esperanza de vida al nacer. Provincias. 2012

Álava	83,5	Guadalajara	83,8	Salamanca	83,8
Albacete	82,6	Guipúzcoa	82,8	Santa Cruz de Tenerife	81,8
Alacant/Alicante	82,0	Huelva	80,1	Cantabria	82,5
Almería	81,0	Huesca	82,8	Segovia	83,6
Ávila	83,3	Jaén	81,3	Sevilla	80,8
Badajoz	81,0	León	82,9	Soria	83,7
Illes Balears	81,9	Lleida	82,4	Tarragona	82,1
Barcelona	82,6	La Rioja	82,7	Teruel	83,1
Burgos	82,9	Lugo	81,9	Toledo	83,2
Cáceres	82,0	Madrid	83,7	València/Valencia	81,6
Cádiz	80,0	Málaga	81,3	Valladolid	83,1
Castelló/Castellón	82,5	Murcia	81,7	Vizcaya	82,5
Ciudad Real	81,9	Navarra	83,4	Zamora	83,2
Córdoba	81,4	Ourense	82,4	Zaragoza	82,6
A Coruña	82,2	Asturias	81,5	Ceuta	80,4
Cuenca	82,1	Palencia	82,4	Melilla	80,4
Girona	82,4	Las Palmas	81,4		
Granada	81,2	Pontevedra	82,2		

Fuente: Tablas de Mortalidad de España y sus Regiones (Ivie)

Edad media de la población española

¿Qué ocurre con la edad media de los españoles? Se mantiene de nuevo una diferencia importante entre hombres y mujeres, teniendo estas mayor edad media (43,0 años) que los primeros (40,4 años), como recoge el **cuadro 4**.

Asturias, Castilla y León y Galicia siguen siendo las comunidades autónomas con una mayor edad media en 2012, mientras que Ceuta y Melilla, Murcia y Andalucía presentan la menor edad media, según datos de las Tablas de Mortalidad de España y sus Regiones que elabora el Ivie.

Cuadro 4. Edad media por sexo. Comunidades autónomas y España. 2012

	Ambos sexos	Hombres	Mujeres	Mujeres - Hombres
Andalucía	39,9	38,7	41,0	2,3
Aragón	43,4	42,1	44,8	2,7
Asturias, Principado de	46,4	44,6	48,1	3,5
Balears, Illes	40,0	39,1	41,0	1,9
Canarias	40,2	39,4	40,9	1,5
Cantabria	43,7	42,1	45,2	3,1
Castilla y León	45,7	44,3	47,0	2,8
Castilla - La Mancha	41,2	40,1	42,3	2,2
Cataluña	41,4	40,0	42,7	2,7
Comunitat Valenciana	41,6	40,4	42,7	2,4
Extremadura	42,4	41,2	43,7	2,5
Galicia	45,5	43,8	47,0	3,2
Madrid, Comunidad de	40,7	39,2	42,1	2,9
Murcia, Región de	38,9	37,9	40,0	2,1
Navarra, Comunidad Foral de	42,0	40,8	43,2	2,4
País Vasco	44,0	42,4	45,4	3,0
Rioja, La	42,6	41,4	43,7	2,3
Ceuta y Melilla	35,3	34,7	35,9	1,2
España	41,7	40,4	43,0	2,6

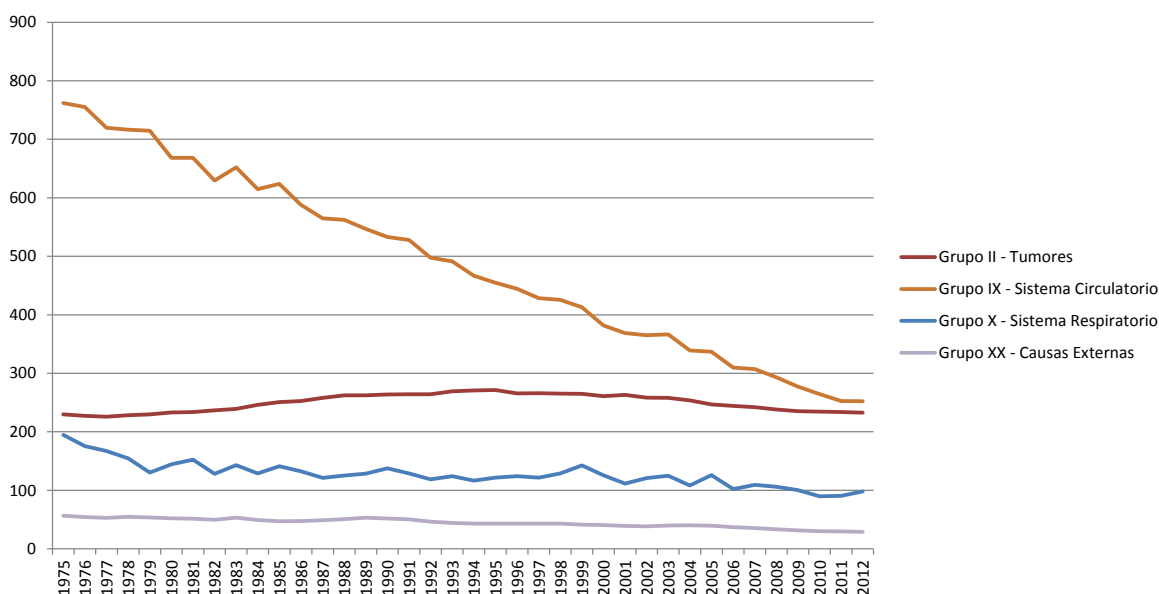
Fuente: Tablas de Mortalidad de España y sus Regiones (Ivie)

Causas de muerte

Los datos elaborados por el Ivie muestran que también se mantienen constantes los tres grupos de causas que dominan la mortalidad en España cuantitativamente. Así, las enfermedades del sistema circulatorio, los tumores y las enfermedades del sistema respiratorio son, por este orden las principales causas de muerte.

En el **gráfico 4** se observa la importante caída en las tasas de mortalidad por enfermedades relacionadas con el sistema circulatorio en todo el periodo considerado, así como las lentas mejoras en la mortalidad a causa de tumores, enfermedades del sistema circulatorio y también por causas externas de mortalidad (que en gran medida reflejan la evolución de los accidentes de tráfico). En estos casos las tendencias son menos pronunciadas, y en ocasiones no se mantienen durante todo el periodo.

Gráfico 4. Tasas de mortalidad estandarizadas ($\times 100.000$) para grupos de causas seleccionados. 1975-2012



Fuente: Tablas de Mortalidad de España y sus Regiones (Ivie)

Las [Tablas de Mortalidad de España y sus Regiones](#) son una base de datos actualizada anualmente por el Ivie que contiene información homogénea desde 1975 sobre la esperanza de vida de la población española por sexo, edad, y comunidad autónoma o provincia de residencia. Además de las tablas tradicionales se ofrecen algunos indicadores demográficos elementales que solo calcula el Ivie, como el potencial de vida. Los datos se pueden obtener en forma de mapas.

El Ivie elabora otras catorce bases de datos más. Entre otras: **Capital Humano** (sobre la evolución de los niveles educativos de la población española), **Sector público español** (con un pormenorizado detalle de las diferencias regionales), **Desarrollo Humano y Gasto sanitario público en España**.

Más información: Comunicación Ivie Tel. 96 319 00 50 / 608 748 335 prensa@ivie.es