

LA MEDICIÓN DEL CAPITAL SOCIAL

Una aproximación económica

Francisco Pérez García (Dir.)

Vicente Montesinos Santalucía

Lorenzo Serrano Martínez

Juan Fernández de Guevara Radoselovics

Fundación **BBVA**



1. El interés por el capital social: punto de partida

- ■ ■ En las relaciones sociales se genera la **confianza en los demás** y la **cooperación**
- ■ ■ La relaciones sociales (**las redes sociales**) son valiosas por sus efectos positivos sobre:
 - el funcionamiento de las instituciones públicas
 - la productividad y el crecimiento económico
- ■ ■ **Las relaciones sociales son un activo, un capital social:** no es una idea nueva, pero se ha puesto de moda en muchas ciencias sociales
- ■ ■ Interés por el capital social de los expertos en desarrollo económico y las instituciones internacionales

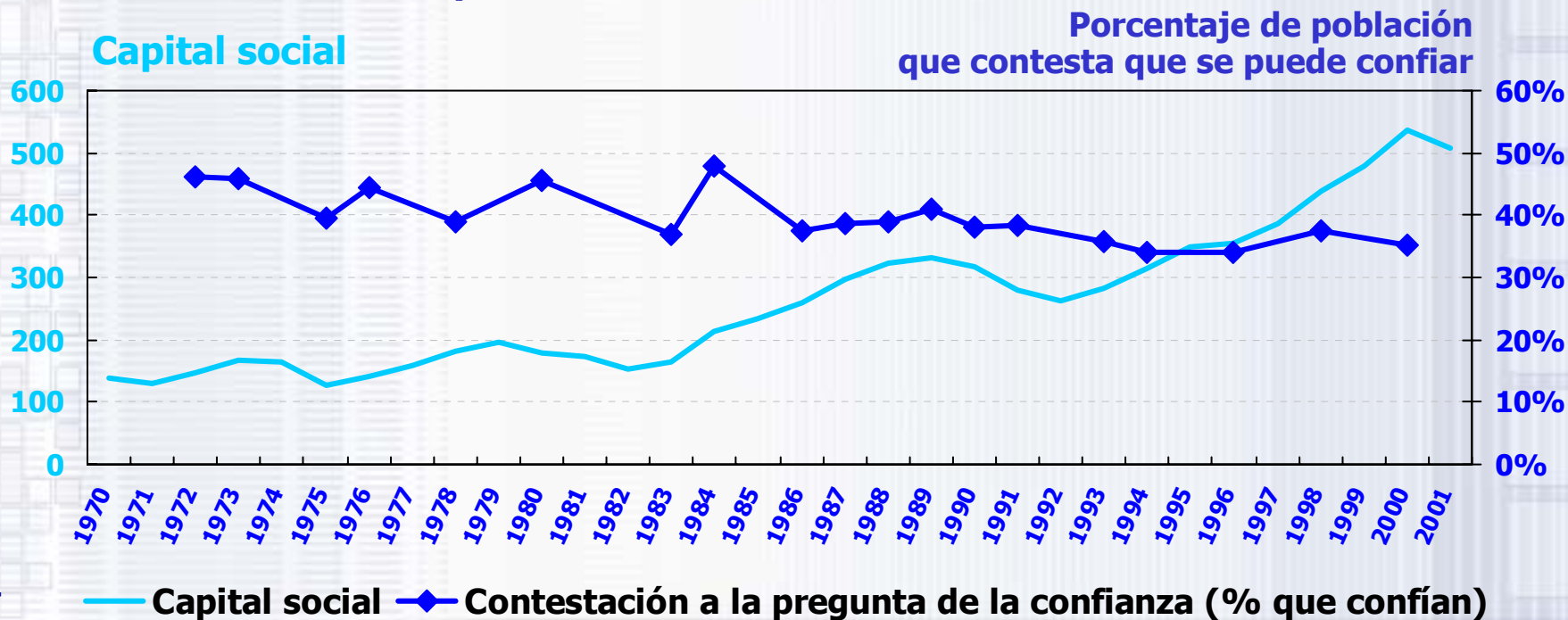
El interés por el capital social: punto de partida

- ■ Pero, ¿cómo se ha medido tradicionalmente el capital social?
 - Pertenencia a asociaciones voluntarias
 - Respuesta a una pregunta directa sobre la confianza (Encuesta Mundial de Valores):
 - “En términos generales, ¿usted diría que se puede confiar en la mayor parte de la gente, o que tiene que ser precavido cuando trata con gente?.
- ■ En general no son medidas del capital social en sí mismas, sino que un reflejo de los resultados de éste.
- ■ En la monografía se desarrolla una metodología que permite obtener una medida directa del capital social.

El interés por el capital social: punto de partida

- El caso más estudiado es el de Estados Unidos. De acuerdo con las contestaciones a la pregunta sobre el grado de confianza, en ese país el capital social está disminuyendo.
- Sin embargo, con nuestra medida no se constata un decrecimiento de éste, más bien todo lo contrario.

Capital Social en los Estados Unidos



El interés por el capital social: 10 preguntas

- ■ ¿En qué tipo de relaciones sociales se genera confianza y se aprende a cooperar?
- ■ ¿Es *productiva* la confianza en los demás? ¿Es un *capital*?
- ■ ¿Existen relaciones de confianza cuyos efectos son negativos?
- ■ ¿Las sociedades desarrolladas poseen más capital social que antes?
- ■ ¿Se destruye -o se deprecia- el capital social? ¿Por qué? ¿Ha disminuido la confianza dentro de algunos países?
- ■ ¿Disponen de capital social las sociedades atrasadas? ¿Se debe su atraso a la falta de capital social?
- ■ ¿Se puede impulsar el capital social mediante políticas públicas?
- ■ ¿Cuál es la trayectoria del capital social en España?
- ■ ¿Es mayor el capital social en algunas CC.AA. o provincias?
- ■ ¿Cuál es la contribución del capital social al crecimiento de los países?

El interés por el capital social: controversias



1916, Lyda Hanifan



Concepto reinventado en distintos momentos del siglo XX por sociólogos, urbanistas, economistas, historiadores, psicólogos sociales y politólogos.



Idea atractiva, pero generadora de controversia:

- Se contrapone a cosmovisiones del progreso basadas sólo en la competencia, el conflicto o la explotación.
- Existen redes sociales que generan confianza en su interior, pero desconfianza en los que no pertenecen a ellas: Capital social *civil* vs capital social *incivil*.
- **¿Dónde se genera el capital social?**
 - **¿Son las relaciones no económicas (familia, asociaciones voluntarias) las más relevantes para generar confianza y reciprocidad?**
 - **¿Está reñida la confianza con las relaciones económicas?**

El interés por el capital social: controversias

■ (Stiglitz, 1999):

“En las sociedades desarrolladas se ha pasado de una situación en la que la actividad económica estaba incrustada en las relaciones sociales a otra en la que las relaciones sociales están incrustadas en el sistema económico”.

■ **La medida del capital social que desarrollamos parte de constatar que:**

- Las relaciones económicas no constituyen sólo un caldo de cultivo de conductas no cooperativas.
- Con frecuencia son la base de comportamientos cooperativos: las sociedades desarrolladas, los individuos están habituados a confiar y cooperar en muchas relaciones económicas.
- Si se considera que el capital social se genera en experiencias de cooperación y confianza, las relaciones económicas no pueden ser ignoradas.

2. El capital social como activo: enfoques



Numerosas aproximaciones al CS: algunas destacan el papel del CS como activo que produce servicios



Coleman (1988): dos rasgos importantes del capital social:

- El CS identifica elementos de la estructura social que son productivos
- A diferencia de otros tipos de capital, el CS es inherente a la estructura de relaciones sociales





Definición del capital social del SCIG, de la Universidad de Michigan (SCIG, 2001)

“El capital social es fruto de las relaciones sociales y consiste en la expectativa de beneficios derivados del trato preferencial entre individuos o grupos”

“De esa expectativa favorable se derivan una actitud confiada y una conducta cooperativa”

El capital social como activo: dos tesis

-  **T1.** La inversión en capital social se origina en diversas relaciones sociales duraderas que representan experiencias de mejora personal o colectiva: si estas relaciones **generan expectativas de trato favorable** entre los individuos, favorecen las conductas de cooperación y la reciprocidad.

-  **T2.** Las **relaciones económicas, cuando ofrecen buenos resultados**, representan un papel crucial en la **generación de capital social**: en los mercados y en las empresas también se aprende a confiar.

El capital social como activo: aspectos clave



Para medir el capital social hay tres aspectos clave a considerar:

- Que se genera mediante la cooperación,
- Que es productivo y tiene las demás características del “capital”:
 - Se acumula y se conserva
 - Se deprecia
- Que sus efectos dependen de las características de la red social de relaciones de confianza:
 - De la amplitud de la red
 - Del grado de conexión dentro de la red

3. Aspectos clave del CS: (1) Cooperar *vs.* no cooperar

- **Cooperar** es actuar con otras personas para un mismo fin.
- La cooperación es más fácil cuando el **comportamiento es altruista**, pero también es posible en otros casos.
- **El individuo egoísta** se mueve sólo por el propio interés (cálculo racional de ventajas e inconvenientes), pero en ocasiones coopera porque eso le reporta ventajas.

- El capital social existe cuando se ha alcanzado un cierto estadio de **cooperación recíproca y generalizada**.
- **Relaciones sociales duraderas** favorecen la cooperación.
 - La interacción repetida favorece la cooperación
 - Las relaciones económicas pueden inducir cooperación

Aspectos clave del CS: (2) El capital social es capital

✚ **Capital:** un activo que tiene tres características:

- Es **productivo**. Genera servicios productivos: contribuye a generar resultados positivos.
- Es **producido**. No es un recurso natural. Se ha de invertir en él y la inversión requiere esfuerzo.
- Es **duradero**. No se consume con un solo uso, aunque puede depreciarse.

✚ La productividad del capital social:

- Se manifiesta en situaciones de incertidumbre e interdependencia estratégica y en los que existen posibilidades de mejora asociadas a la cooperación.
- En esos contextos, confiar en la red social reduce los costes de coordinación, transacción y de supervisión.

Aspectos clave: (3) Características de la red social

- ❏ Confianza personalizada: Se deriva de experiencias cooperativas repetidas entre individuos en ámbitos de interacción próximos.
- ❏ Confianza generalizada: Va más allá del parentesco, amistad o el conocimiento directo. Amplía el grado de conexión de la red social y los efectos multiplicadores del capital social
- ❏ Grupos muy homogéneos generan *vínculos fuertes*, pero excluyentes (militantes).
- ❏ La diversidad dentro de los grupos favorece la existencia de *vínculos débiles* y facilita la confianza generalizada hacia los miembros de otros grupos.
- ❏ La confianza generalizada requiere que existan normas compartidas por los agentes de la red social y que se sancionen los comportamientos negativos y el incumplimiento de las reglas.

4. El capital social y las relaciones económicas



Muchas de las relaciones económicas más importantes (laborales, mercantiles y financieras) se producen en condiciones de incertidumbre:

- La información es incompleta y existen posibilidades de pérdida para el agente que toma una decisión equivocada,
- Existe interdependencia estratégica: dependemos de los demás



El capital social es relevante porque las posibilidades de mejora al confiar y cooperar pueden ser sustanciales:

- La confianza es productiva: reduce los costes de transacción y supervisión y se minimiza el riesgo gracias a la cooperación.
- Los incentivos a confiar son elevados: los altos niveles de eficiencia que permiten las tecnologías disponibles no serían alcanzables sin un mecanismo que limite los costes de coordinación, transacción y supervisión.

5. El capital social y el progreso económico

CIRCULO VIRTUOSO QUE FACILITA EL PROGRESO

- El capital social se desarrolla más en economías con largas trayectorias de crecimiento que confirman las expectativas de mejora:
 - Estas economías obligan a los individuos a involucrarse en transacciones más complejas.
 - Se percibe la rentabilidad de cooperar porque la mayoría de la sociedad mejora: merece la pena confiar.

CIRCULO VICIOSO QUE MANTIENE EL ATRASO Y LA POBREZA

- En sociedades más atrasadas no es tan rentable cooperar:
 - Son más simples: no son tan grandes las ganancias derivadas de la cooperación ni los ahorros en los costes de transacción derivados del capital social.
 - Predomina más la orientación a aprovechar el corto plazo y es mayor el incentivo a adoptar estrategias para explotar las ventajas inmediatas.

6. Confiar: incentivos y desincentivos



Incentivos que favorecen la percepción de que la cooperación es positiva y la inversión en confianza rentable:

- Mejoras sustanciales en los niveles de renta, que permitan vivir mejor que en el pasado y mejor que en otros lugares.
- Amplia participación social en las mejoras: empleo abundante, políticas de igualdad de oportunidades en servicios educativos y sanitarios, y distribución de la renta que limite la exclusión social.
- Un sistema financiero desarrollado y saneado, que permita el acceso al crédito y muestre que son posibles las relaciones financieras basadas en la confianza.
- Un marco normativo y de valores compartido:
 - Transmitido a través de un sistema educativo diseñado para orientar y valorar lo que es común a todos los ciudadanos.
 - Extendido a través de una densa red de relaciones de distinto tipo entre los individuos.

Confiar: incentivos y desincentivos



Desincentivos: la confianza es más costosa y el capital social crece menos (o el acumulado se deprecia más) con:

- La desigualdad en la distribución de la renta o en la igualdad de oportunidades, que impide participar de las mejoras
- El desempleo, que defrauda las expectativas de obtener ingresos regulares,
- Un marco normativo injusto, que tolere comportamientos sociales aprovechados sin sanción,
- Las barreras culturales o las divisiones en el sistema de valores compartido, que reduzcan la amplitud de la red social en la que se puede confiar o la desconecten,
- Una elevada impaciencia, que sobrevalore los beneficios a corto plazo e impide que los progresos posibles maduren

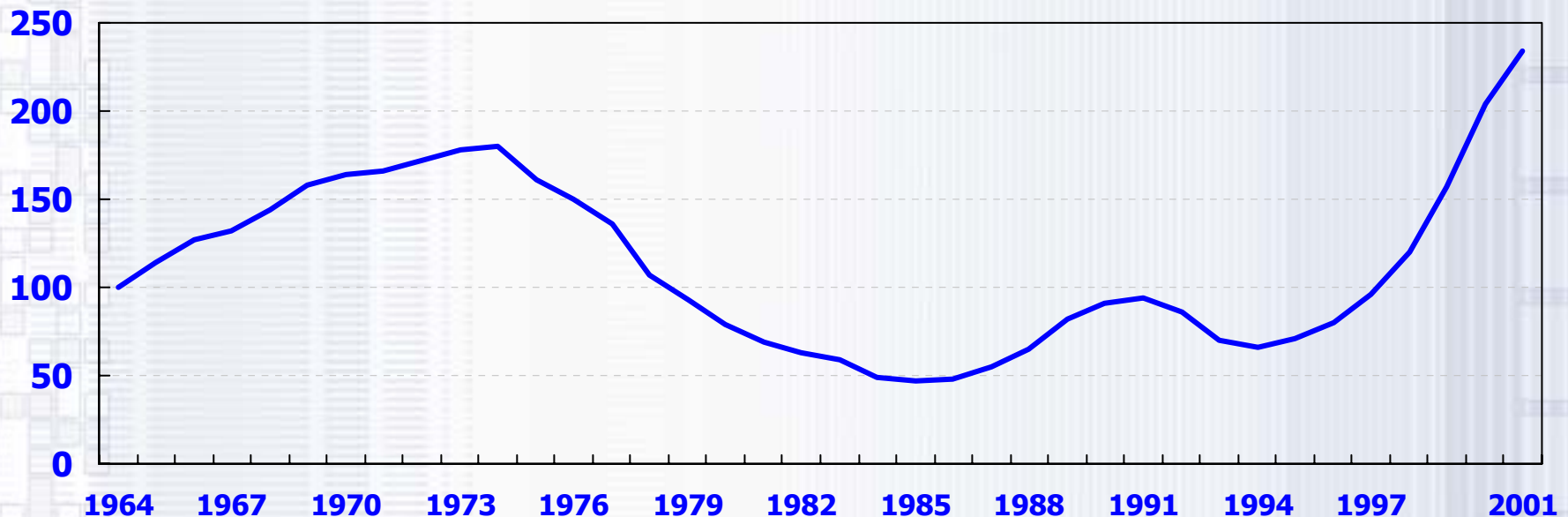
7. ¿Cómo medir el capital social?

- La medición del capital social realizada en esta investigación tiene dos pilares:
 - El capital social es el resultado de un proceso de inversión que se realiza en función de los beneficios futuros y costes esperados de la participación en la vida económica.
 - La metodología para medir el capital social es similar a la de medición del stock de capital físico (OCDE, 2001), pero adaptada a las particularidades de este activo intangible.
- Según la metodología aplicada, los factores de los que depende el capital social son:
 - La participación del trabajo en la renta
 - El ritmo esperado de mejora de la renta
 - El empleo
 - El grado de desigualdad existente
 - La esperanza de vida o la duración de la vinculación a una sociedad
 - El tamaño de la red social y su grado de conexión: *trust* vs crédito
 - El coste que la población atribuye a cooperar: educación
 - La tasa de depreciación del capital social: paro

8. Resultados: Evolución del capital social en España

Índice Volumen del capital social, 1964=100

- El capital social presenta variaciones intensas y de signo distinto en función de sus determinantes.
- La variabilidad del capital social es mayor que la de otros tipos de capital como el físico o el capital humano.



Evolución del capital social en España

Índice Volumen del capital social, 1964=100

Crecimiento del capital social impulsado por fuerte mejora de la renta y alto nivel de empleo

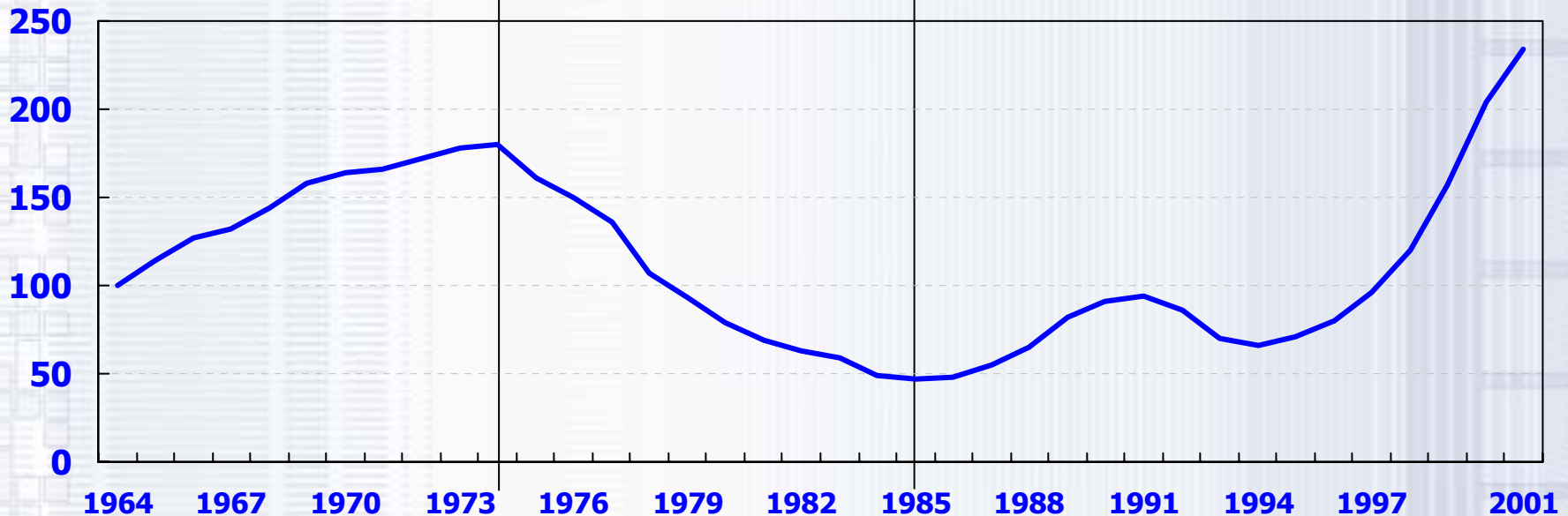
Declive del capital social:

Lento crecimiento de la renta, aumento del desempleo

- Cambio normativo e institucional
- Crisis bancaria, crisis industrial

Recuperación y aceleración de los niveles de confianza (con una caída en la recesión de 1993)

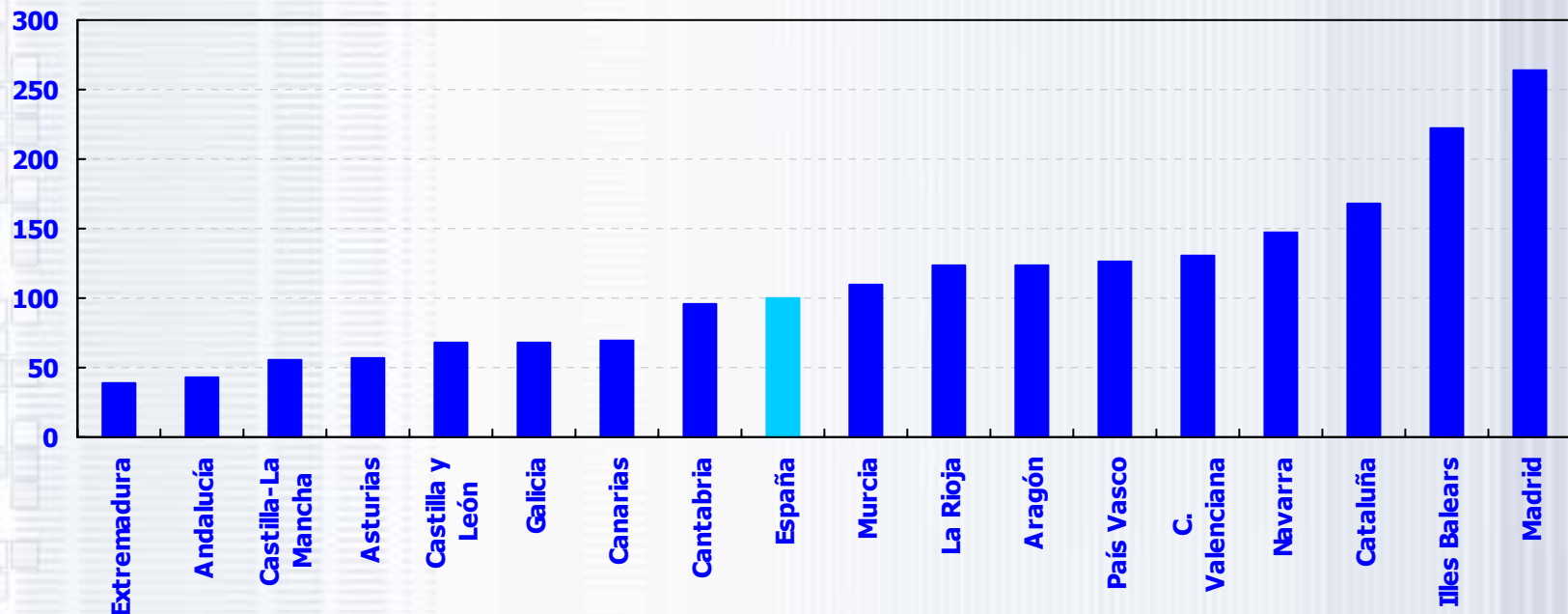
- Crecimiento de la renta y el empleo
- Avance del estado del bienestar
- Incremento en niveles educativos



- En todas las Comunidades Autónomas se ha incrementado sustancialmente el capital social durante las últimas décadas
- Por sus niveles de capital social destacan las regiones más dinámicas en generación de renta y creación de empleo: Madrid, Baleares, Cataluña y Navarra, seguidos por el resto de las regiones del cuadrante nororiental

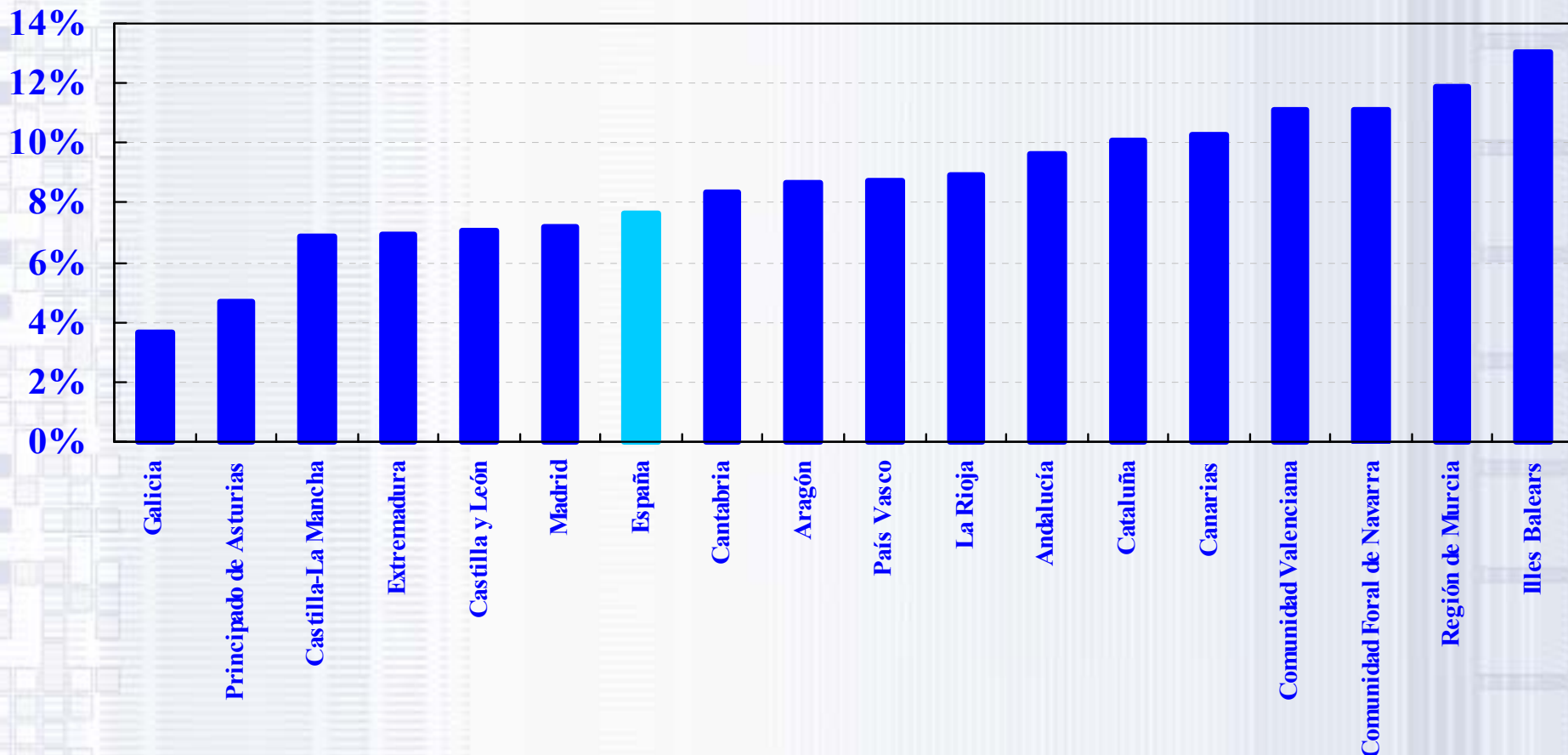
Ranking del capital social per cápita por Comunidades Autónomas. 2001

Índice de volumen del capital social. España=100



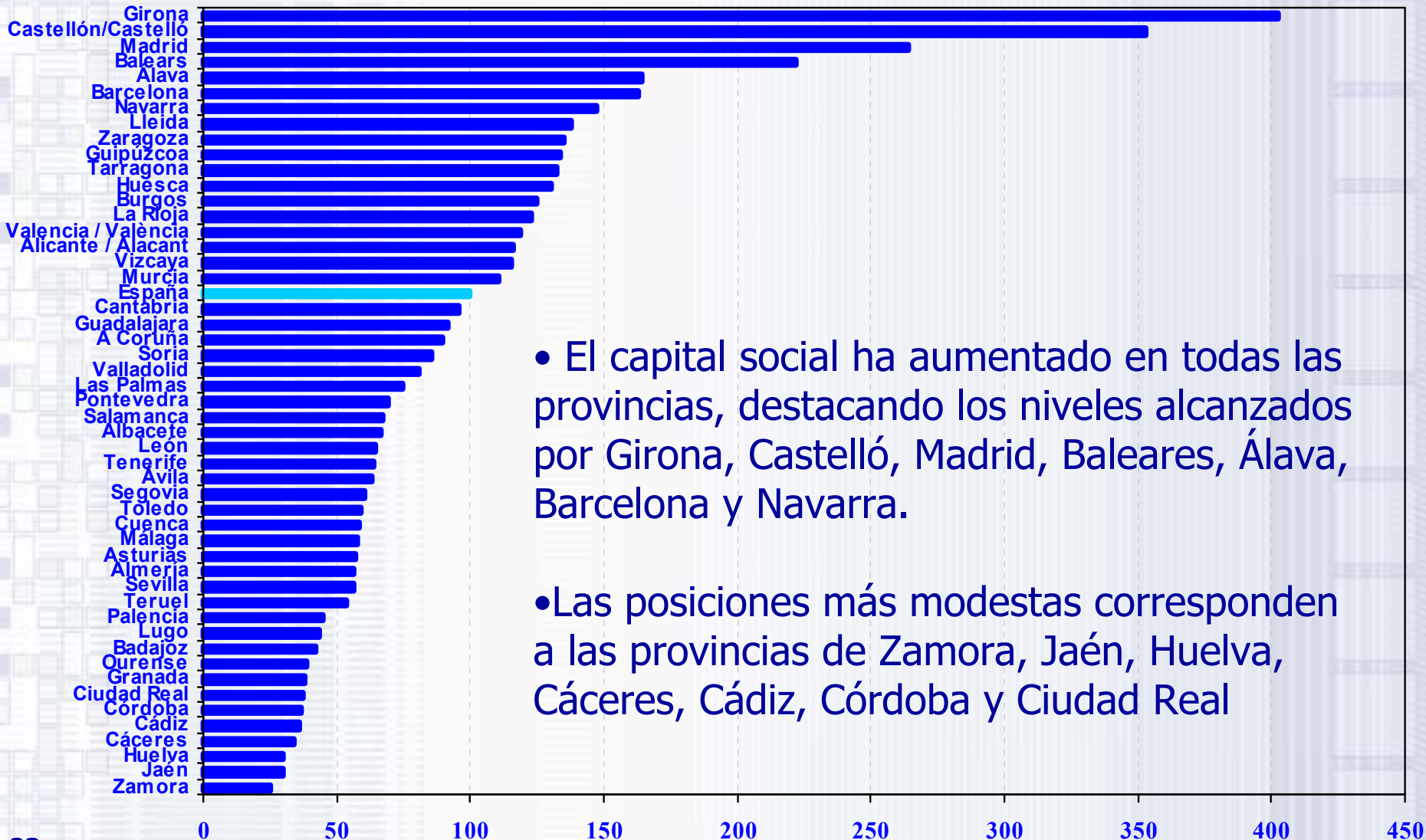
- Baleares, Murcia, Navarra y la Comunidad Valenciana destacan por sus elevadas tasas de crecimiento de su capital social

Crecimiento del capital social por Comunidades Autónomas 1983-2001. Tasas de variación acumulativas



Ranking del capital social por provincias. 1983-2001

Índice de volumen del capital social. España=100



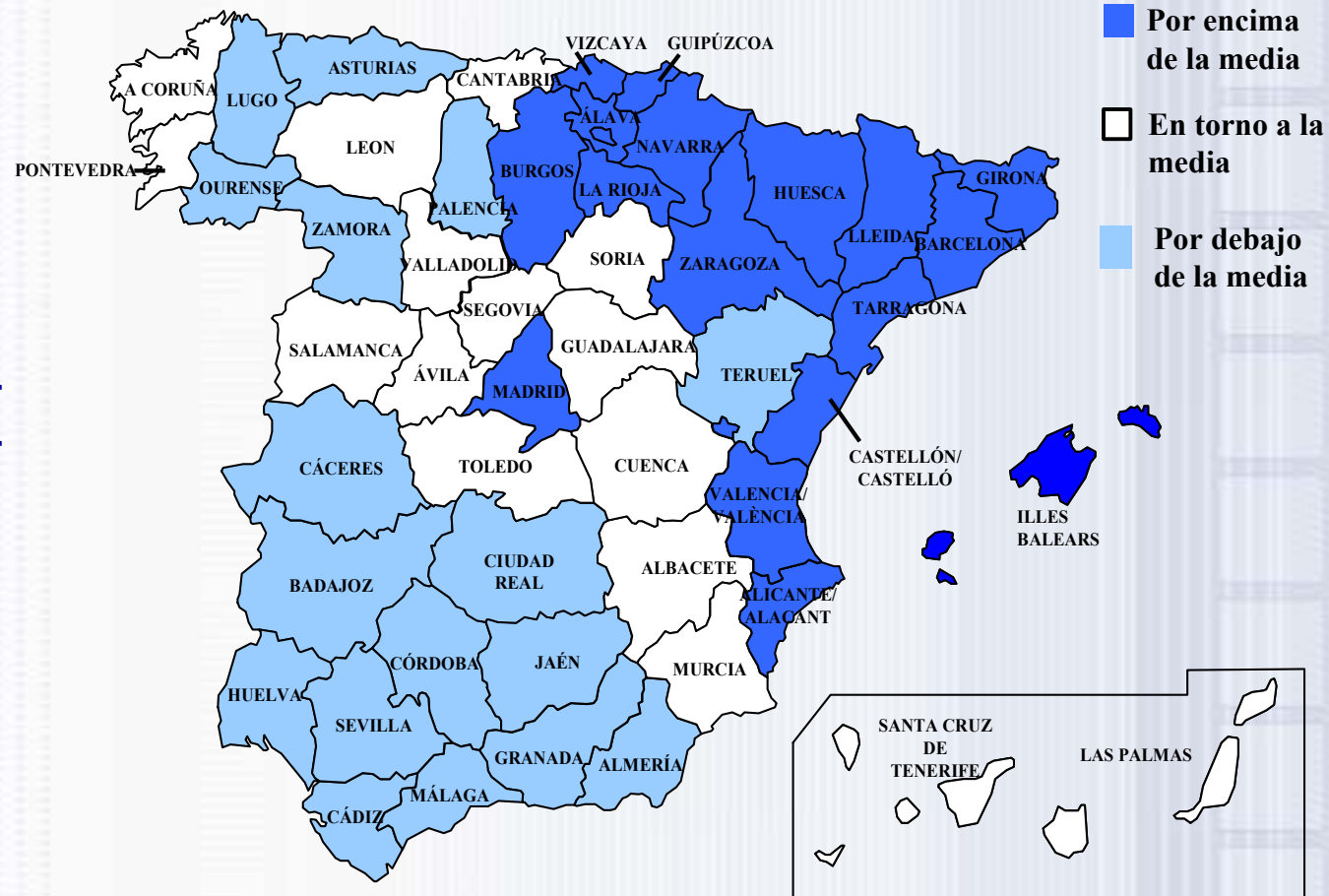
- El capital social ha aumentado en todas las provincias, destacando los niveles alcanzados por Girona, Castelló, Madrid, Baleares, Álava, Barcelona y Navarra.

- Las posiciones más modestas corresponden a las provincias de Zamora, Jaén, Huelva, Cáceres, Cádiz, Córdoba y Ciudad Real

- El capital social se concentra más en el cuadrante nororiental de la península y Madrid

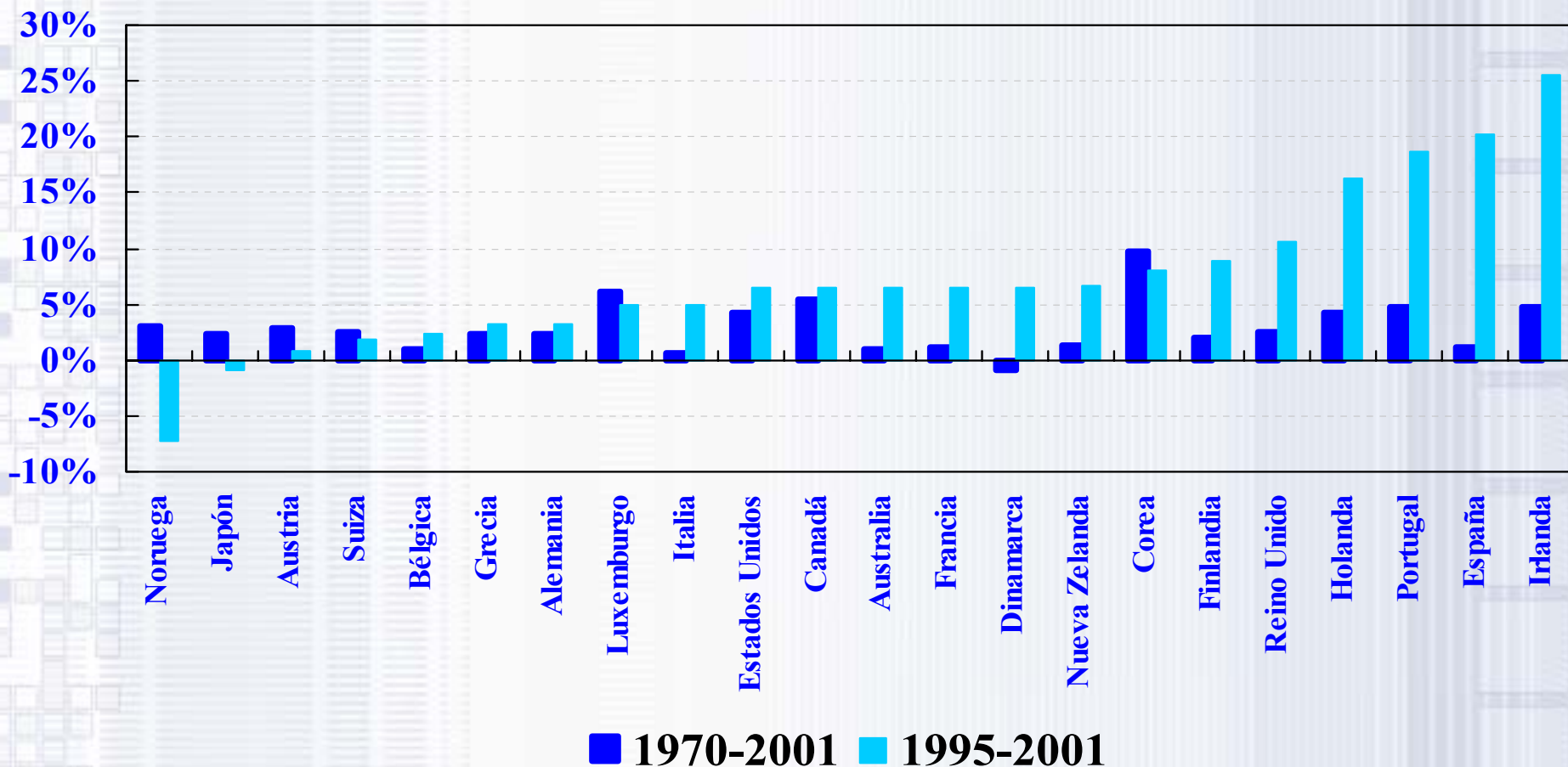
- Las provincias del sur peninsular presentan niveles de capital social por debajo de la media nacional, debido a los menores niveles de renta per cápita, la mayor desigualdad en la distribución de la misma, el alto desempleo y sus menores niveles educativos.

Distribución provincial del capital social per cápita. 2001 Índice de volumen del capital social



- España es el segundo país que más ha incrementado su capital social en los últimos años.

Crecimiento del capital social. Comparación internacional
Tasa de variación media anual acumulativa

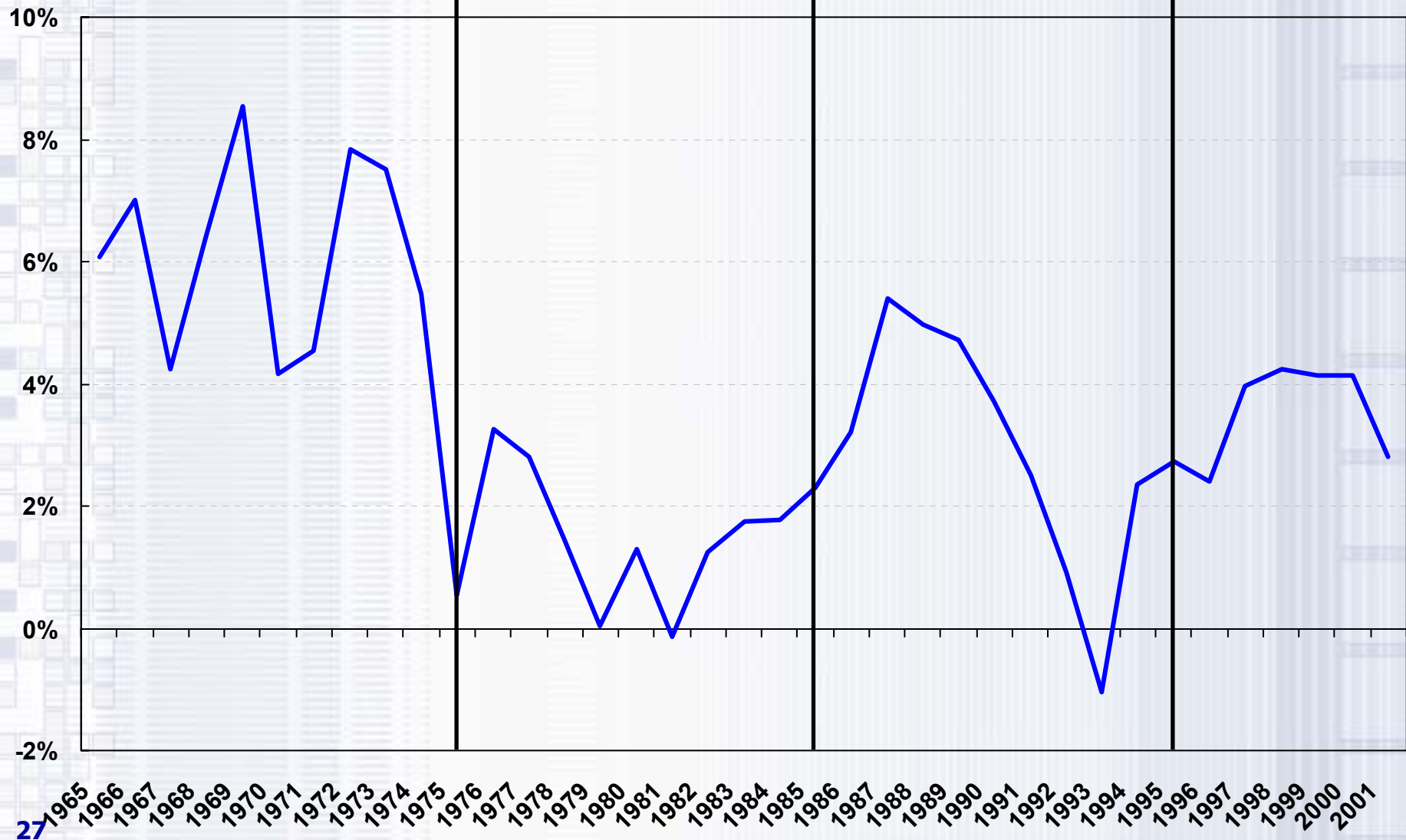


9. Contribución del capital social al crecimiento

- ¿Cuál ha sido la contribución productiva del capital social?: contabilidad del crecimiento económico
- ¿Contribuye el capital social de la misma manera a lo largo del tiempo?
- ¿Cuál es la importancia del capital social en el crecimiento español?
- ¿Es similar la aportación del Capital social en todas las CC.AA.?
- ¿Existen diferencias entre países?

Contribución del capital social al crecimiento: España

Tasa de variación del PIB en términos reales. España



- La contribución del capital social al crecimiento para el conjunto del periodo es reducida (0,6 puntos porcentuales).
- Sin embargo, esta reducida participación esconde elevadas contribuciones (y de distinto signo) entre subperiodos.

Contabilidad del crecimiento. España

Contribución de los factores productivos al crecimiento del PIB.

Puntos porcentuales

	PIB	Capital físico	Capital social	Resto de la remuneración del factor trabajo			PTF
				Total	Calidad	Cantidad	
1964-1975	5,66	2,83	0,11	0,96	0,65	0,31	1,75
1975-1985	1,58	1,23	-0,32	-0,40	0,43	-0,83	1,06
1985-1995	2,95	1,48	0,11	0,90	0,32	0,58	0,46
1995-2001	3,61	1,60	0,51	1,76	0,20	1,57	-0,26
1964-2001	3,49	1,83	0,06	0,71	0,43	0,28	0,89

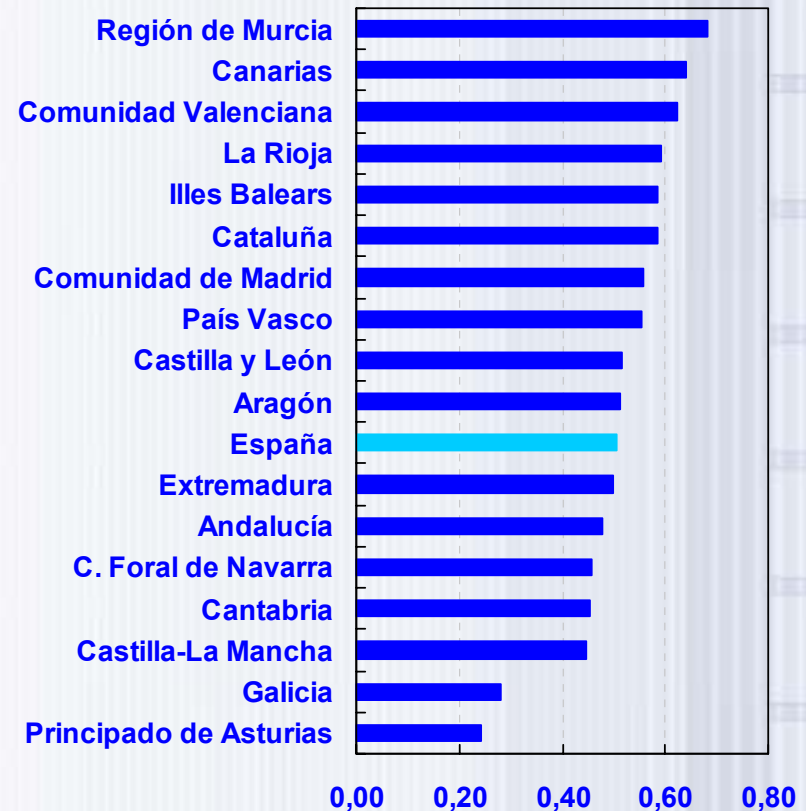
- La contribución al crecimiento del capital social ha sido mayor en Baleares, Murcia, Canarias, Cataluña y la Comunidad Valenciana en el periodo 1983-1999.
- Durante la segunda mitad de los noventa, la contribución del capital social al crecimiento ha superado el 0,6% en Murcia, Canarias y la Comunidad Valenciana.

Contribución del capital social al crecimiento del PIB por CC.AA. Puntos porcentuales

A) 1983-1999

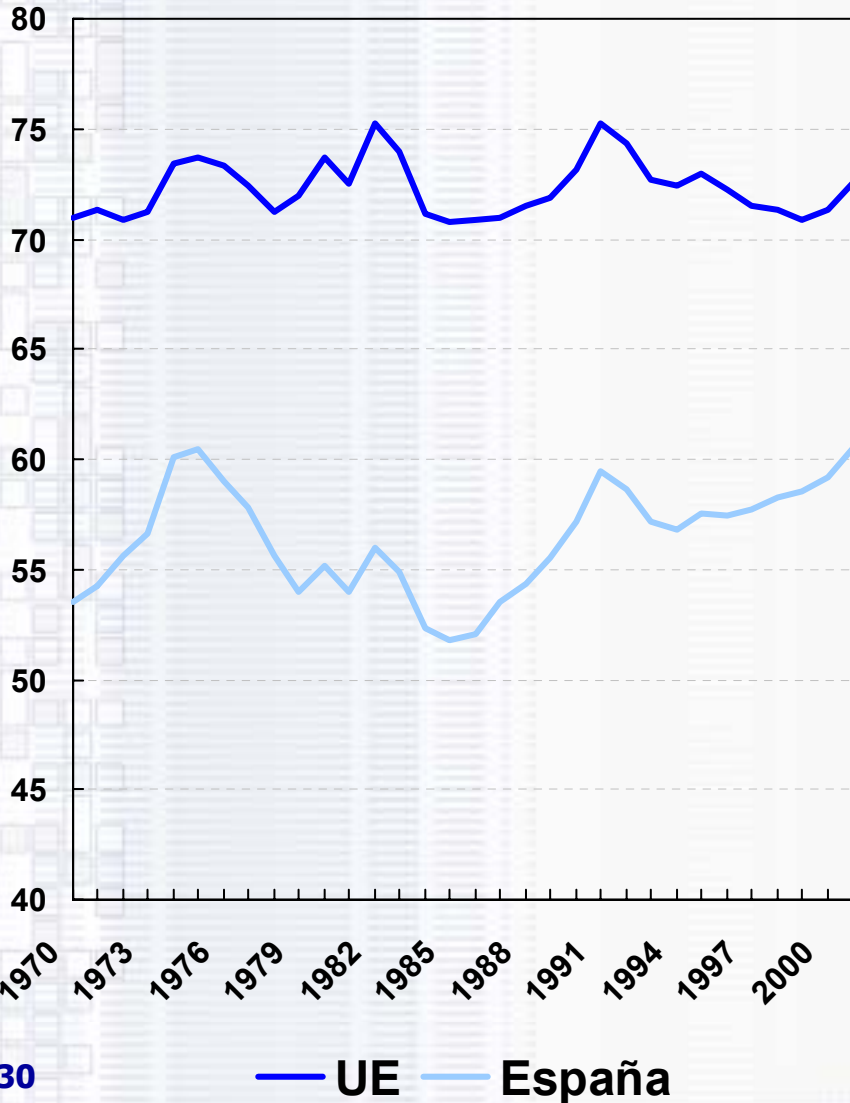


B) 1995-1999



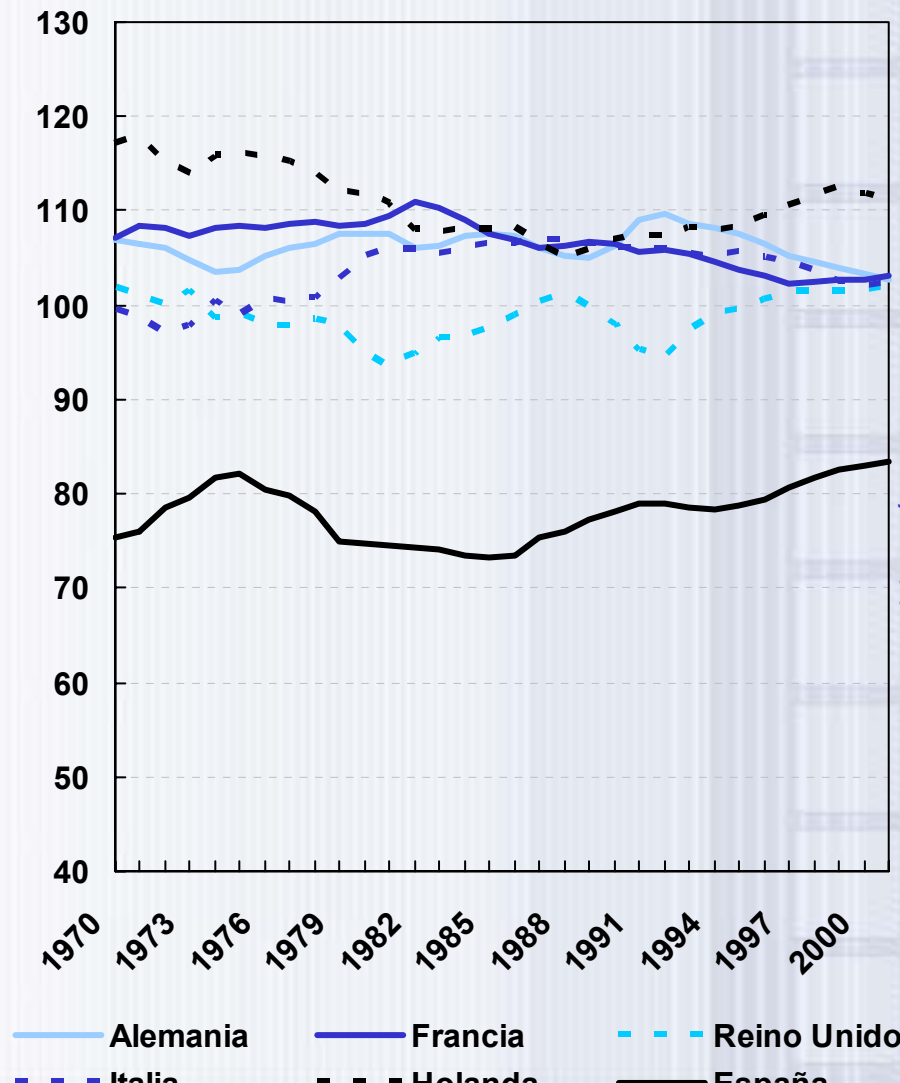
Convergencia en los niveles de renta per cápita

Estados Unidos = 100



Convergencia en los niveles de renta per cápita

Unión Europea = 100



Fuente: OECD y elaboración propia

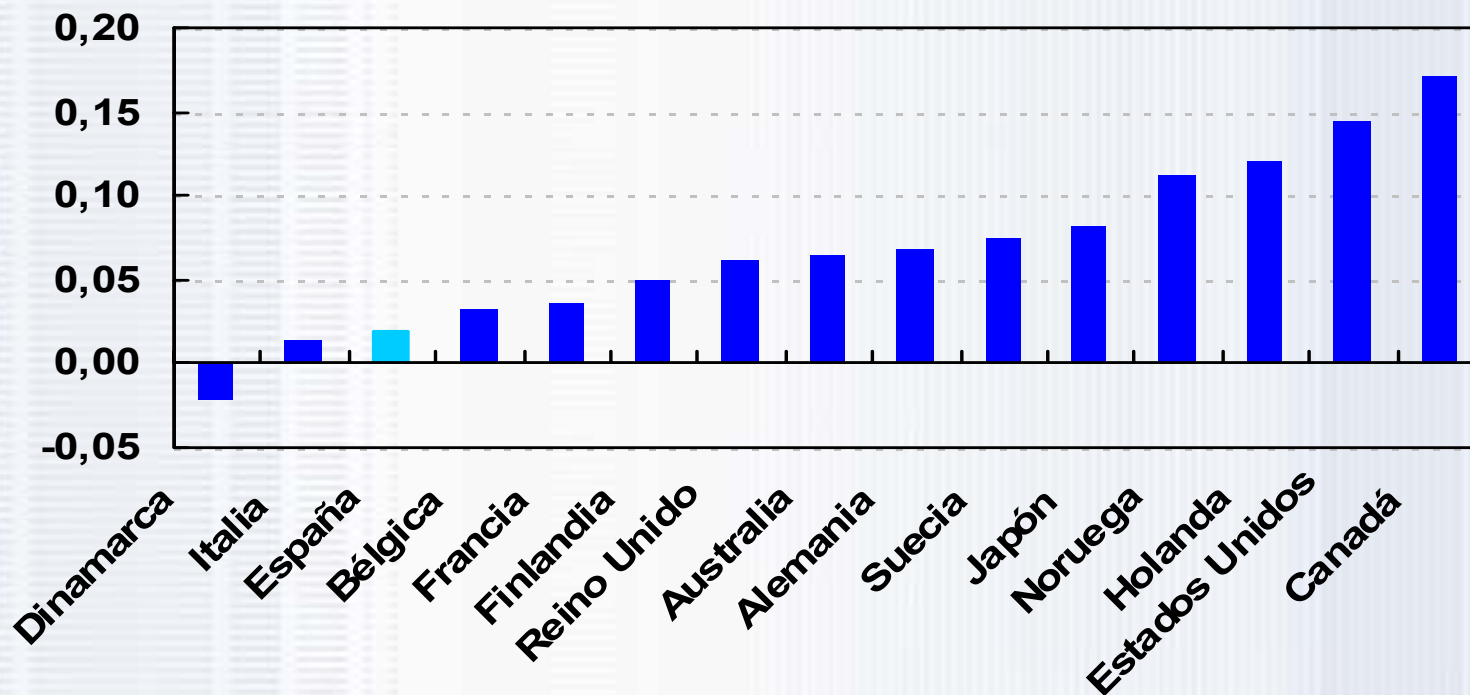
- La distinta contribución del capital social a lo largo del tiempo es un hecho que también se observa en otras economías.

Contribución del capital social al crecimiento: Comparación internacional

	Renta	Capital Físico	Capital Social	Resto de la remuneración del factor trabajo			PTF
				Total	Calidad	Cantidad	
España							
1970-1975	5,18	2,18	0,00	0,89	0,69	0,20	2,11
1975-1985	1,67	1,36	-0,23	-0,17	0,54	-0,72	0,71
1985-1995	2,95	1,40	0,08	0,82	0,27	0,55	0,65
1995-2000	3,76	1,60	0,43	1,99	0,12	1,87	-0,25
1970-2000	3,03	1,55	0,02	0,70	0,41	0,29	0,76
Unión Europea							
1970-1975	2,89	1,73	-0,03	0,19	0,12	0,07	1,00
1975-1985	2,22	1,20	0,01	0,17	0,17	0,00	0,84
1985-1995	2,38	1,08	0,09	0,35	0,09	0,26	0,86
1995-2000	2,55	1,00	0,19	0,66	0,06	0,60	0,70
1970-2000	2,44	1,22	0,06	0,32	0,12	0,20	0,85
Estados Unidos							
1970-1975	2,72	1,47	-0,01	0,87	0,19	0,68	0,39
1975-1985	3,38	1,24	0,18	1,15	0,13	1,02	0,81
1985-1995	2,77	1,01	0,13	0,76	0,08	0,69	0,87
1995-2000	3,98	1,62	0,25	0,88	0,04	0,84	1,22
1970-2000	3,17	1,26	0,14	0,93	0,11	0,82	0,83

- En promedio, la aportación del capital social al crecimiento económico ha sido menor que en los Estados Unidos o en el conjunto de Europa

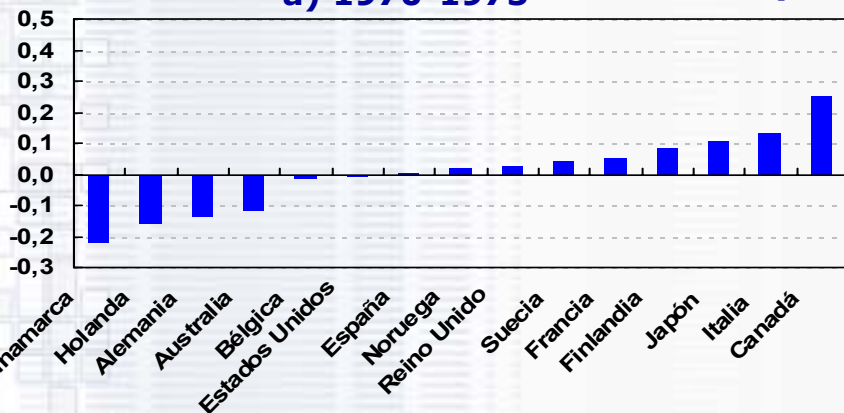
**Contribución del capital social al crecimiento del PIB.
Comparación Internacional. 1970-2000. Puntos porcentuales**



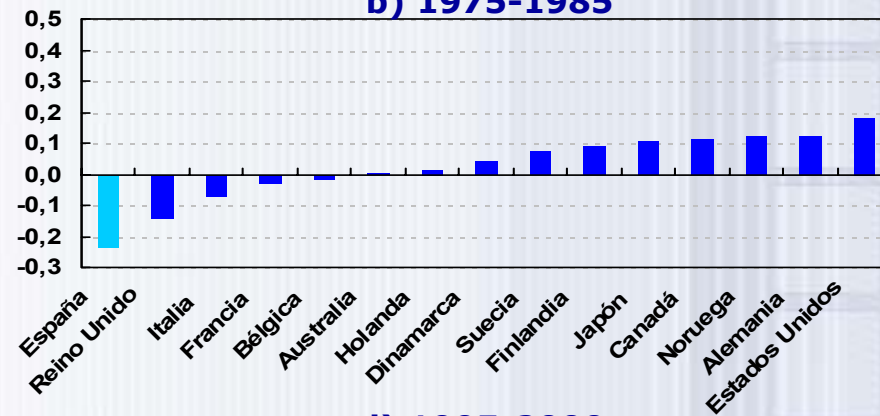
- Aunque, de nuevo, existen notables diferencias a lo largo del tiempo y entre países.
- La contribución del capital social al crecimiento económico en España ha sido notable a partir de 1995.

Contribución del capital social al crecimiento del PIB. Comparación internacional. Puntos porcentuales

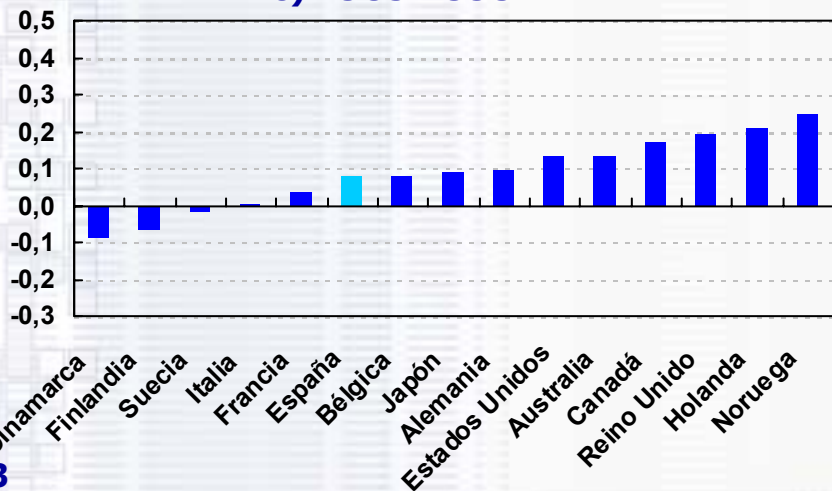
a) 1970-1975



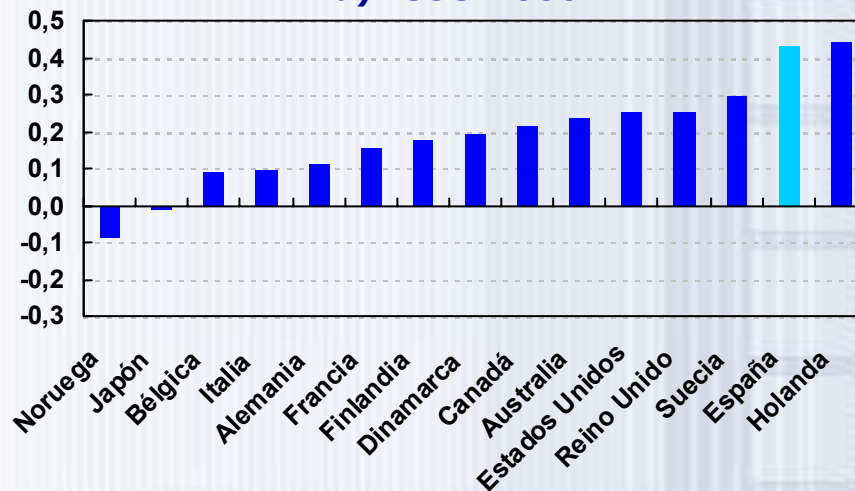
b) 1975-1985



c) 1985-1995



d) 1995-2000



LA MEDICIÓN DEL CAPITAL SOCIAL

Una aproximación económica

Francisco Pérez García (Dir.)

Vicente Montesinos Santalucía

Lorenzo Serrano Martínez

Juan Fernández de Guevara Radoselovics

Fundación **BBVA**

