

El estudio de la Fundación BBVA y el Ivie analiza la actividad inversora del sector público en España desde 1900

## El ritmo de crecimiento del capital público se ha triplicado en la segunda mitad del siglo XX

En la actualidad, las comunidades autónomas son el agente con un mayor protagonismo en la inversión en capital público (31%)

- El Plan de Estabilización (1959) y los sucesivos Planes de Desarrollo, así como el periodo 1982-1993 marcan las dos etapas de mayor crecimiento del capital público
- En 2007, las dotaciones de capital público son de casi 12.000 euros por habitante, 11,6 veces las de 1900
- El aumento del peso de las infraestructuras relacionadas con la salud y la educación es uno de los principales cambios que ha tenido lugar en la composición del *stock* público

**25 de junio de 2009.-** La Fundación BBVA y el Ivie presentan la monografía *Series históricas de capital público en España y su distribución territorial (1900-2005)*, un trabajo dirigido por la profesora de la Universidad de Valencia e investigadora del Ivie Matilde Mas, junto al técnico del Ivie Vicent Cucarella.

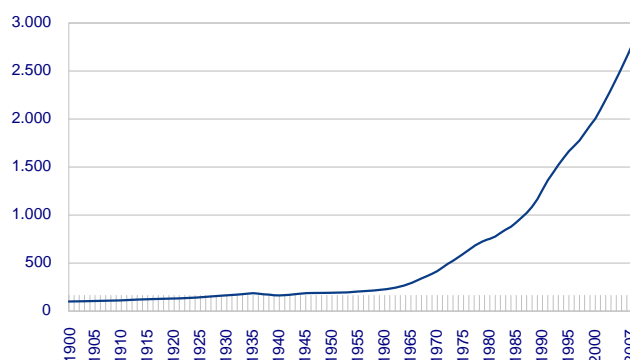
Este estudio mide la actividad inversora del sector público desde 1900 hasta la actualidad con un amplio detalle de la distribución por comunidades autónomas y provincias, lo que permite analizar el impacto del capital público sobre el crecimiento y la convergencia entre regiones.

El trabajo detalla la estrategia de inversión en partidas tan importantes para el crecimiento y el bienestar como las infraestructuras, la sanidad o la educación. Los datos pueden ser consultados en la página web [www.fbbva.es](http://www.fbbva.es).

La monografía contiene información sobre la **inversión** llevada a cabo por las Administraciones Públicas y por otros organismos de carácter quasi público (ferrocarriles, aeropuertos, autopistas de peaje, infraestructuras hidráulicas y portuarias). Además, se clasifica por funciones el capital que se ha acumulado a raíz de dichas inversiones (**stock** de capital público).

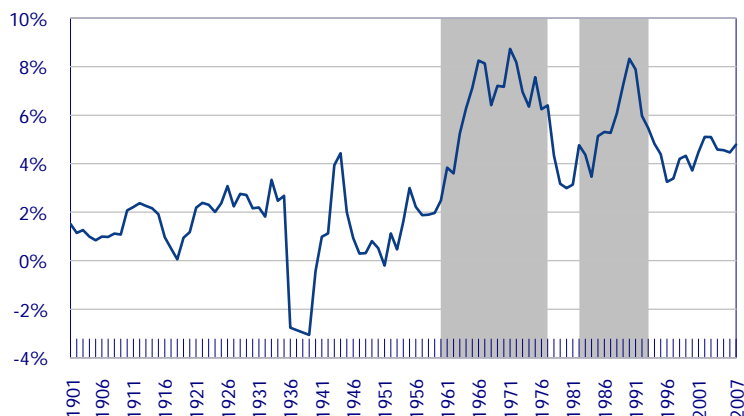
Desde una visión de muy largo plazo, el *stock* de capital público en España se ha multiplicado por 28 desde 1900, como se observa en el gráfico 1. Si se analiza desde 1964, primer año para el que se dispone de información del capital privado, el capital público se ha multiplicado por 10,2, mientras que el capital privado lo ha hecho por 6,5.

**Gráfico 1. Evolución temporal del capital neto real público.** España. 1900-2007. 1900=100



El gráfico 2 muestra que el ritmo de crecimiento del capital público se ha triplicado en la segunda mitad del siglo XX. Los dos periodos de máximo crecimiento han tenido lugar tras la puesta en marcha del Plan de Estabilización (1959) y los Planes de Desarrollo, así como durante el periodo 1982-1993.

**Gráfico 2. Tasas anuales de variación del capital neto real público.** España. 1900-2007.



Fuente: Fundación BBVA-Ivie

Respecto al agente que realiza las inversiones públicas, el mayor peso en el total lo tienen en la actualidad las comunidades autónomas (30,7% en 2007). Como muestra el cuadro 1, las comunidades han ganado protagonismo desde que se crearon. Por su parte, el peso de la administración central y de las corporaciones locales supera en 2007 el 23% en ambos casos.

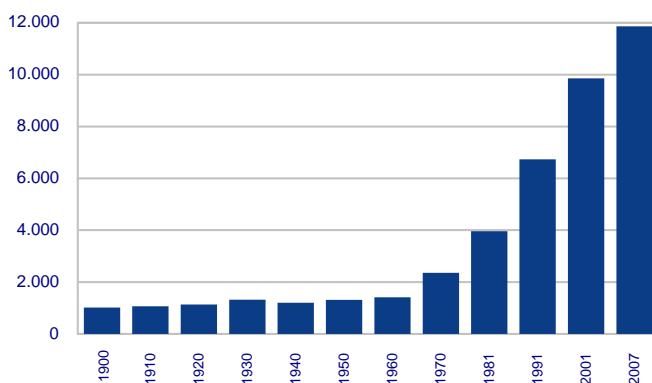
**Cuadro 1. Inversión pública por agentes.** Porcentajes sobre la inversión pública total

	1900	1900-1935	1940-1975	1975-1995	1995-2007	2007
<b>Administraciones Públicas</b>	52,51%	59,25%	82,48%	87,27%	82,29%	78,23%
Administración Central	23,48%	34,66%	63,91%	38,33%	23,88%	23,23%
Administraciones de la Seguridad Social (sin Insalud)	0,00%	0,05%	0,48%	1,40%	0,98%	0,74%
Comunidades Autónomas	0,00%	0,00%	0,00%	23,36%	32,06%	30,73%
Corporaciones Locales	29,03%	24,54%	18,09%	24,18%	25,36%	23,52%
<b>Otros agentes (asimilables)</b>	47,49%	40,75%	17,52%	12,73%	17,71%	21,77%

Fuente: Fundación BBVA-Ivie

Las dotaciones de capital público por habitante empezaron a crecer en 1960 (gráfico 3), aunque en los últimos años ha tenido lugar una desaceleración. En 2007 las dotaciones de capital público por habitante son de 11.867 euros y, por tanto, 11,6 veces las de 1900.

**Gráfico 3. Evolución del capital público per cápita.** España. 1900-2007. Euros de 2000 por habitante



Fuente: Fundación BBVA-Ivie

En el periodo estudiado, ha tenido lugar un cambio en la composición del capital público, como recoge el cuadro 2. A principios del siglo XX la actividad pública se limitaba a muy pocas funciones y el capital en *asuntos económicos* (infraestructuras de transporte e hidráulicas) absorbía el 74,2% del total. En cambio, a comienzos del siglo XXI la composición era más equilibrada, aunque *asuntos económicos* continuaba siendo la función con mayor peso en el total (60,5%).

Destaca la notable ganancia de la función *salud* y, más aún, la *educación*. Esta última ha pasado de representar el 1,4% del capital público total en 1900 al 7,5% en 2007.

**Cuadro 2. Estructura del capital público por funciones.** España 1900-2007

	1900	1935	1975	1995	2007
Asuntos económicos	74,18%	76,77%	64,37%	58,50%	60,46%
Salud	0,96%	1,04%	5,26%	4,08%	3,67%
Educación	1,42%	2,36%	9,03%	8,66%	7,47%
Vivienda, serv. comunitarios y protección medio amb.	11,94%	10,27%	12,19%	15,70%	14,76%
Actividades recreativas, culturales y religiosas	1,91%	1,28%	1,74%	4,20%	4,94%
Protección social	0,18%	0,19%	0,74%	1,67%	1,48%
Orden público y defensa	5,01%	5,19%	3,51%	3,96%	3,35%
Servicios generales	4,41%	2,91%	3,17%	3,24%	3,86%

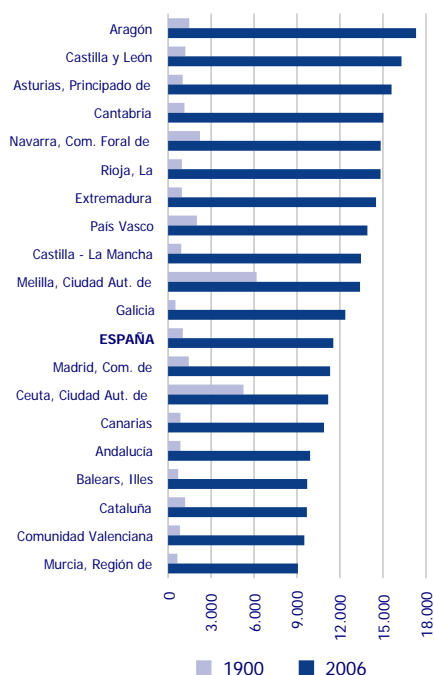
Fuente: Fundación BBVA-Ivie

## DISTRIBUCIÓN TERRITORIAL DEL CAPITAL PÚBLICO

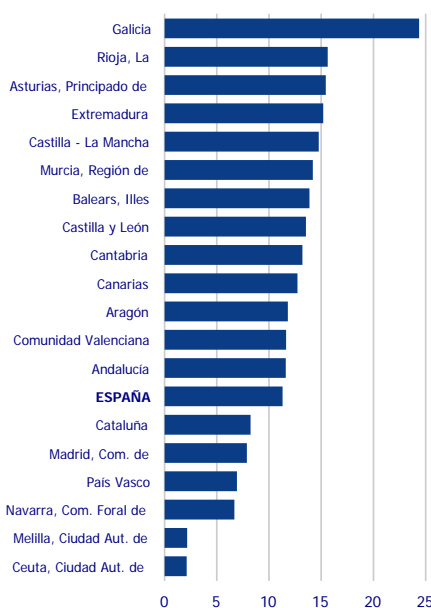
Respecto al reparto del capital público entre las comunidades autónomas, el gráfico 4 muestra que en el periodo estudiado el aumento ha sido generalizado.

**Gráfico 4. Stock de capital público real por habitante en las comunidades autónomas.** 1900 y 2006

A. Euros de 2000\*



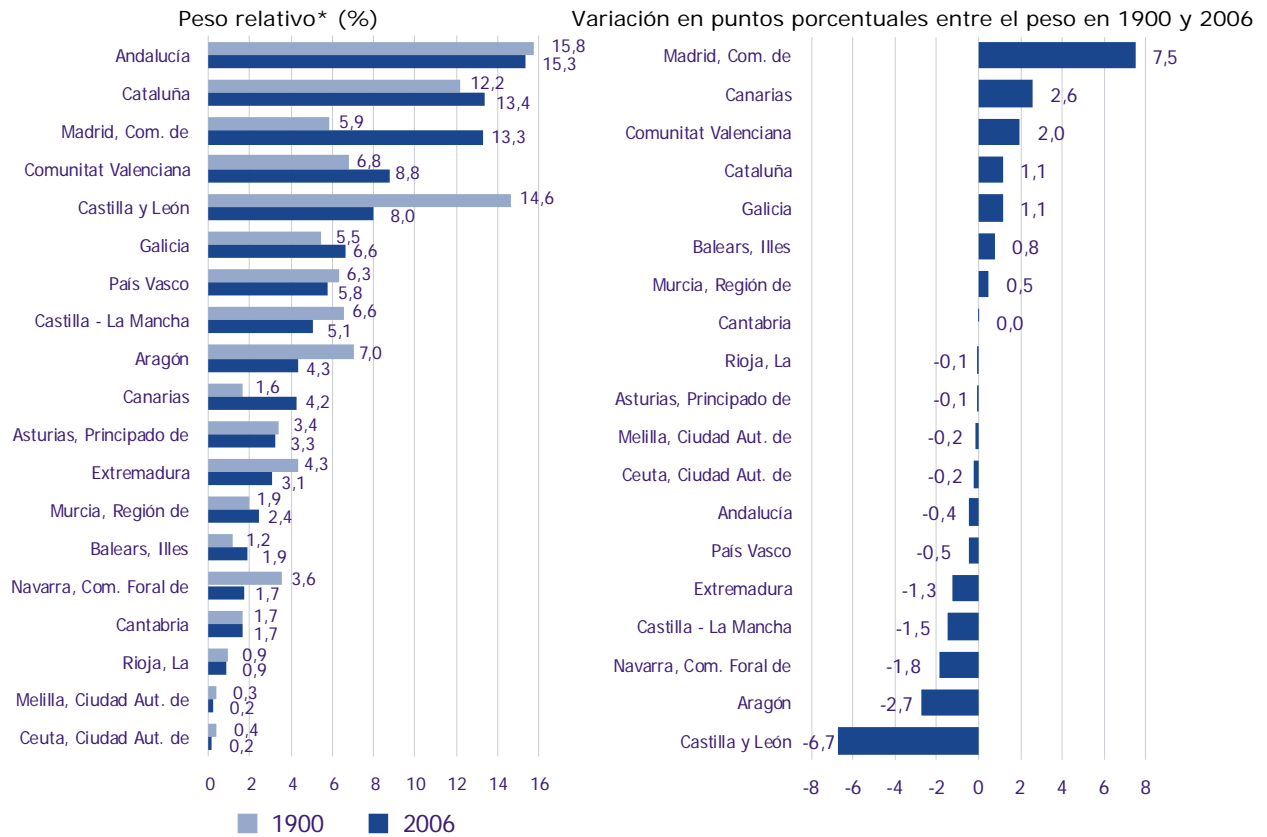
B Factor de multiplicación



Fuente: Fundación BBVA-Ivie

Como muestra el gráfico 5, Andalucía, Cataluña y la Comunidad de Madrid absorben el mayor porcentaje del capital público. Durante el periodo analizado, Madrid ha pasado desde algo menos del 6% del *stock* de capital en 1900 hasta el 13,3% en 2006.

**Gráfico 5. Stock de capital público nominal en las comunidades autónomas.**



\*Ordenación de las comunidades autónomas de mayor a menor peso en 2006  
Fuente: Fundación BBVA-Ivie

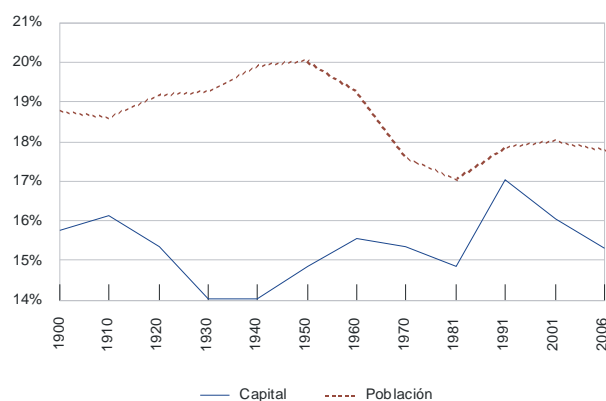
## DOTACIONES DE CAPITAL PÚBLICO EN LAS COMUNIDADES AUTÓNOMAS

A continuación se repasa brevemente la evolución de las dotaciones de capital público en cada comunidad autónoma desde una perspectiva de muy largo plazo (1900-2006):

### ANDALUCÍA

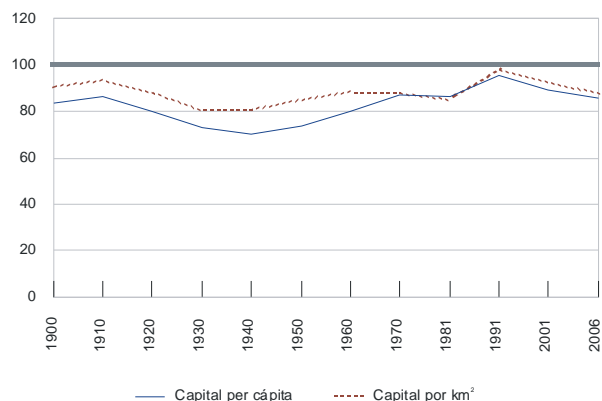
Andalucía representa el 17,8% de la población española en 2006 y ocupa el 17,4% de la superficie del país. En esta comunidad autónoma se localiza el 15,3% del capital público de España. Su peso actual es solo 0,4 puntos porcentuales inferior al de 1900, aunque ha experimentado fluctuaciones importantes durante el período analizado. En relación con otros indicadores de dimensión, se observa que tanto el capital público andaluz per cápita como por superficie han sido permanentemente inferiores a la media española.

**Evolución del peso de Andalucía en el capital público nominal y en la población. 1900-2006**



Fuente: INE y Fundación BBVA-Ivie

**Evolución comparada del capital público real por habitante y por km<sup>2</sup> en Andalucía. 1900-2006 España=100**

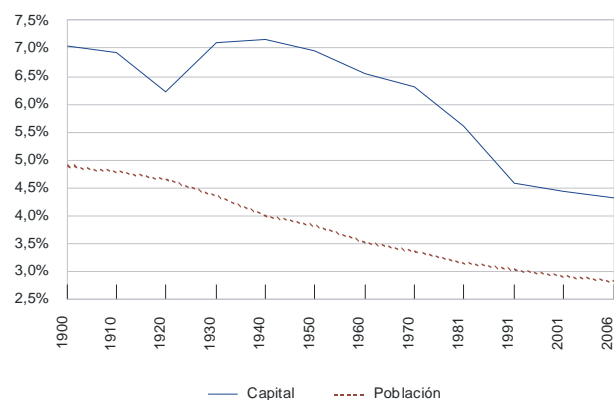


Fuente: INE y Fundación BBVA-Ivie

### ARAGÓN

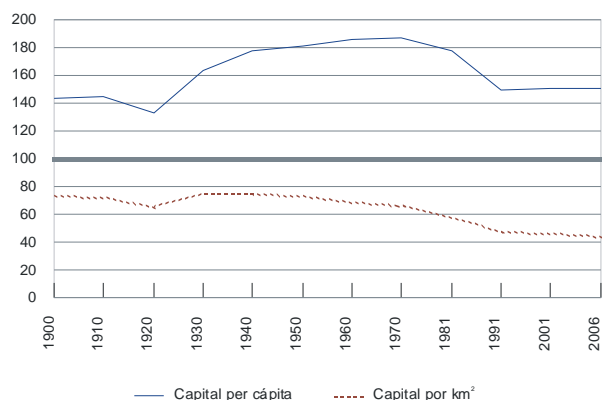
Con una población que representa el 2,9% de la población española en 2006, Aragón ocupa el 9,5% de la superficie del país. En esta comunidad autónoma se localiza actualmente el 4,3% del capital público de España y su peso en el *stock* de capital ha disminuido 2,7 puntos porcentuales desde 1900, en sintonía con la reducción de su peso en la población. El capital público per cápita en Aragón siempre ha sido superior a la media española. Sin embargo, dado que se trata de una comunidad muy extensa, la relación capital/superficie ha sido inferior a la media y decreciente en los últimos años.

**Evolución del peso de Aragón en el capital público nominal y en la población. 1900-2006**



Fuente: INE y Fundación BBVA-Ivie

**Evolución comparada del capital público real por habitante y por km<sup>2</sup> en Aragón. 1900-2006 España=100**

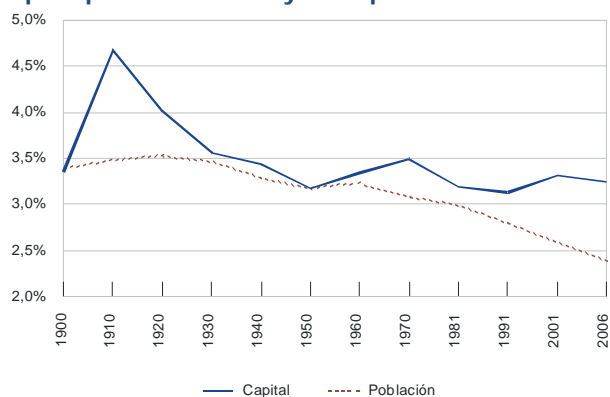


Fuente: INE y Fundación BBVA-Ivie

## PRINCIPADO DE ASTURIAS

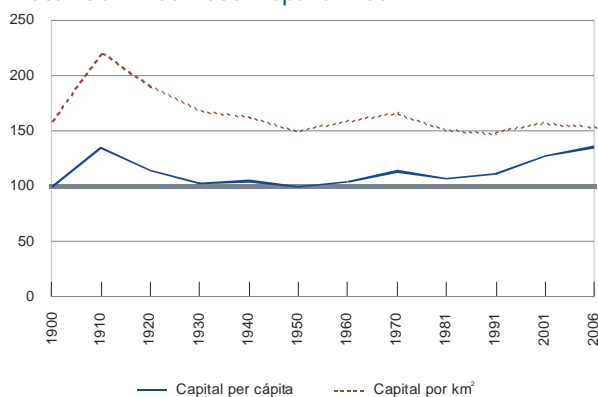
El Principado de Asturias representa el 2,4% de la población española en 2006 y ocupa el 2,1% de la superficie del país. En esta comunidad autónoma se localiza actualmente el 3,3% del capital público de España. Desde 1900, su peso en el *stock* de capital solo ha descendido 0,1 puntos porcentuales, aunque ha experimentado grandes oscilaciones durante el siglo XX. En relación con otros indicadores de dimensión, la relación capital/superficie ha sido siempre claramente superior a la media nacional. Por su parte, el capital público por habitante ha sido similar o superior a la media española, mejorando en los últimos años.

**Evolución del peso del Principado de Asturias en el capital público nominal y en la población. 1900-2006**



Fuente: INE y Fundación BBVA-Ivie

**Evolución comparada del capital público real por habitante y por km<sup>2</sup> en el Principado de Asturias. 1900-2006. España=100**

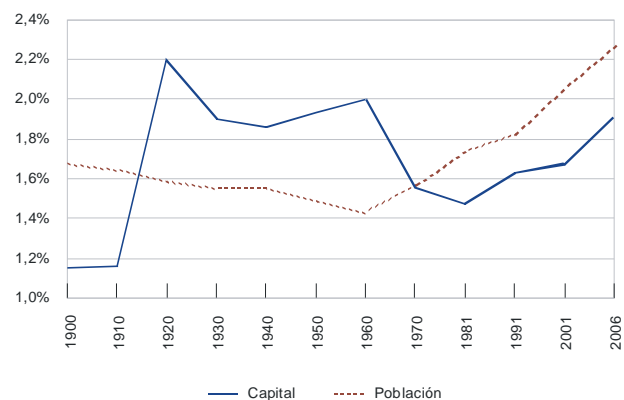


Fuente: INE y Fundación BBVA-Ivie

## ILLES BALEARS

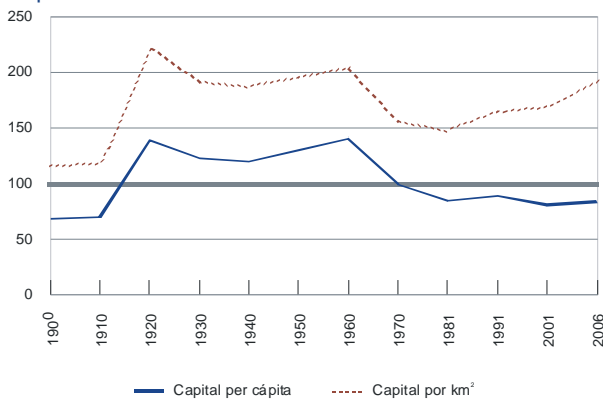
Illes Balears representa el 2,3% de la población española en 2006 y ocupa el 1,0% de la superficie del país. En esta comunidad autónoma se localiza actualmente el 1,9% del capital público de España. Desde 1900, su peso en el *stock* de capital ha aumentado 0,8 puntos porcentuales, con notables oscilaciones durante el período. El capital público por habitante en Illes Balears es inferior a la media española desde 1970, coincidiendo con el elevado ritmo de crecimiento de su población. Sin embargo, la relación capital/superficie ha sido siempre superior a la media.

**Evolución del peso de Illes Balears en el capital público nominal y en la población. 1900-2006**



Fuente: INE y Fundación BBVA-Ivie

**Evolución comparada del capital público real por habitante y por km<sup>2</sup> en Illes Balears. 1900-2006. España=100**

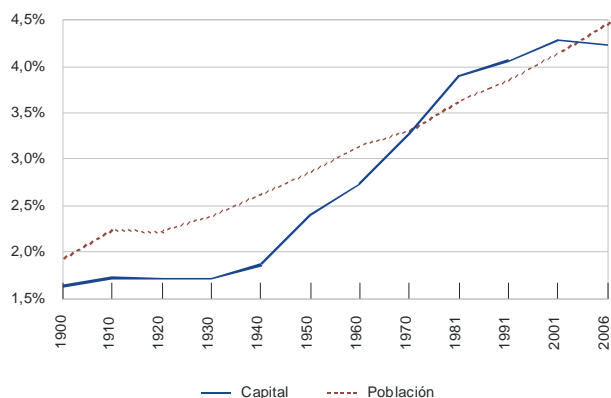


Fuente: INE y Fundación BBVA-Ivie

## CANARIAS

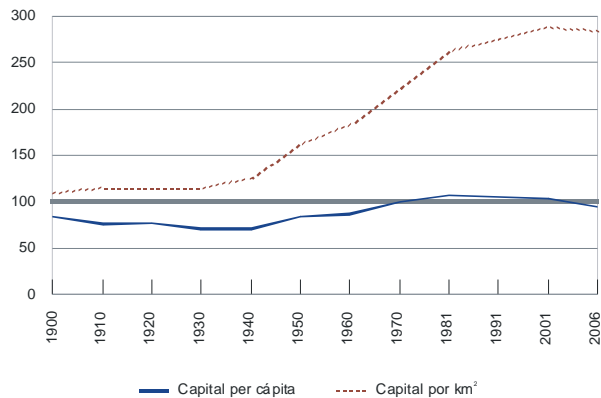
Con una población que representa el 4,5% de la población española en 2006, Canarias ocupa el 1,5% de la superficie del país. En esta comunidad autónoma se localiza actualmente el 4,2% del capital público de España y desde 1900 su peso en el *stock* de capital se ha más que duplicado, como también ha ocurrido con su peso poblacional. El capital público per cápita en Canarias fue inferior a la media española hasta los años setenta del siglo pasado, aunque después se ha mantenido en torno a dicha media. Por su parte, la dotación de capital público por km<sup>2</sup> ha crecido mucho más en Canarias desde mediados del siglo XX.

**Evolución del peso de Canarias en el capital público nominal y en la población. 1900-2006**



Fuente: INE y Fundación BBVA-Ivie

**Evolución comparada del capital público real por habitante y por km<sup>2</sup> en Canarias. 1900-2006**  
España=100

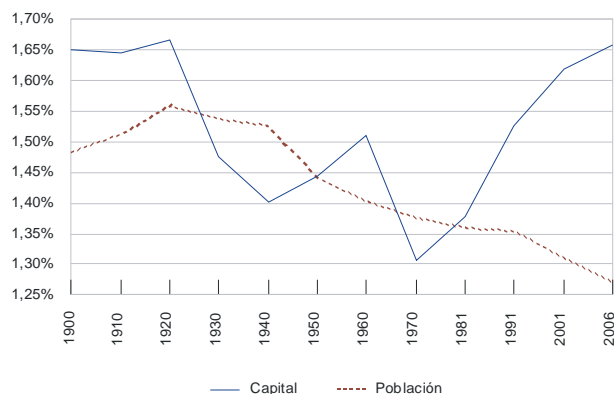


Fuente: INE y Fundación BBVA-Ivie

## CANTABRIA

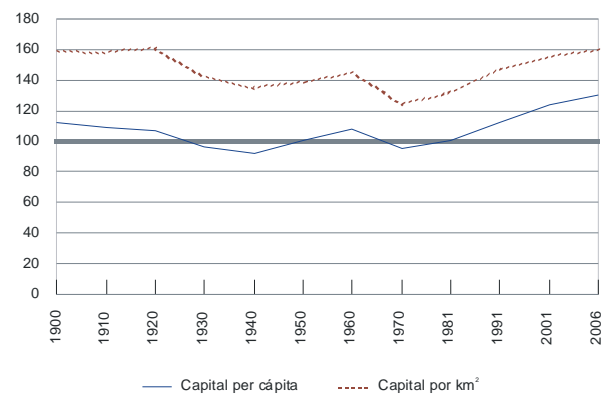
Cantabria representa el 1,27% de la población española en 2006 y ocupa el 1,04% de la superficie del país. En esta comunidad autónoma se localiza actualmente el 1,66% del capital público de España, lo que iguala el peso que tenía en el *stock* de capital de 1900. Sin embargo, durante el siglo XX, su participación se redujo fuertemente hasta los años setenta, momento a partir del cual ha experimentado una constante recuperación de su peso. Este comportamiento, unido a la disminución del peso de su población, ha provocado que el capital público per cápita en Cantabria sea superior a la media española desde los años ochenta. Por su parte, la relación capital/superficie ha sido en todo momento superior a la media.

**Evolución del peso de Cantabria en el capital público nominal y en la población. 1900-2006**



Fuente: INE y Fundación BBVA-Ivie

**Evolución comparada del capital público real por habitante y por km<sup>2</sup> en Cantabria. 1900-2006**  
España=100

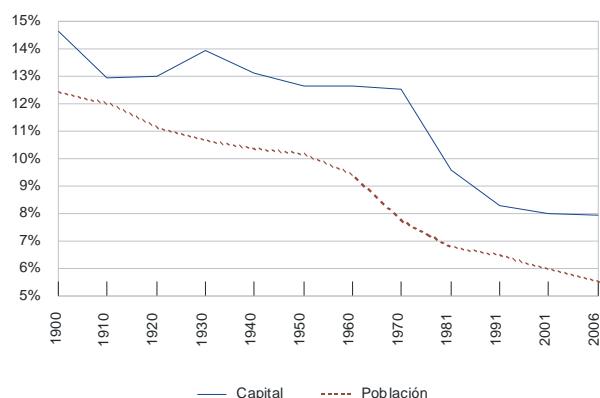


Fuente: INE y Fundación BBVA-Ivie

## CASTILLA Y LEÓN

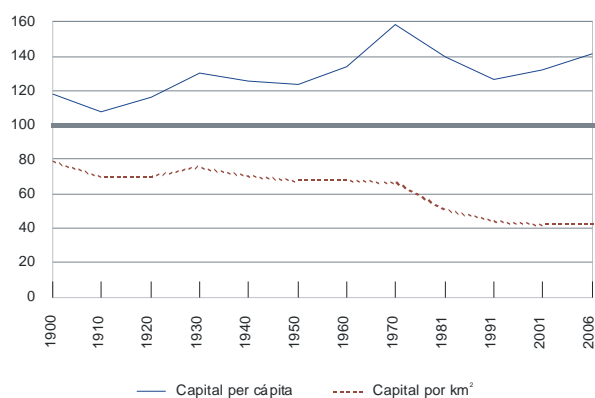
Castilla y León ocupa el 18,6% de la superficie española y representa el 5,6% de la población del país en 2006. En esta comunidad autónoma se localiza actualmente el 8,0% del capital público de España. Castilla y León es la comunidad que ha experimentado una mayor pérdida relativa a lo largo del periodo analizado, ya que su peso en el *stock* de capital ha descendido 6,7 puntos porcentuales desde 1900, en sintonía con la reducción de su peso poblacional. Sin embargo, el capital público per cápita en Castilla y León siempre ha sido superior a la media española. En sentido contrario, su gran extensión provoca que la relación capital/superficie haya sido permanentemente inferior a la media.

**Evolución del peso de Castilla y León en el capital público nominal y en la población. 1900-2006**



Fuente: INE y Fundación BBVA-Ivie

**Evolución comparada del capital público real por habitante y por km<sup>2</sup> en Castilla y León. 1900-2006 España=100**

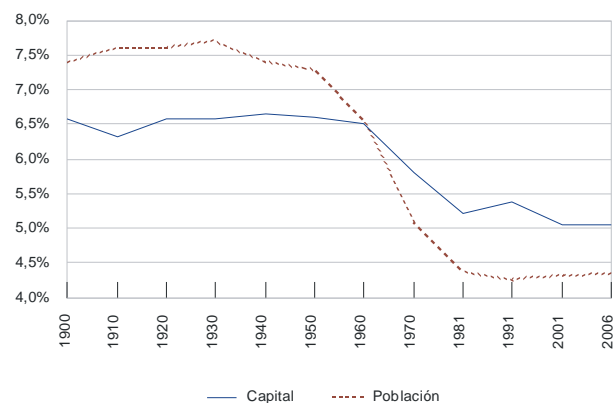


Fuente: INE y Fundación BBVA-Ivie

## CASTILLA-LA MANCHA

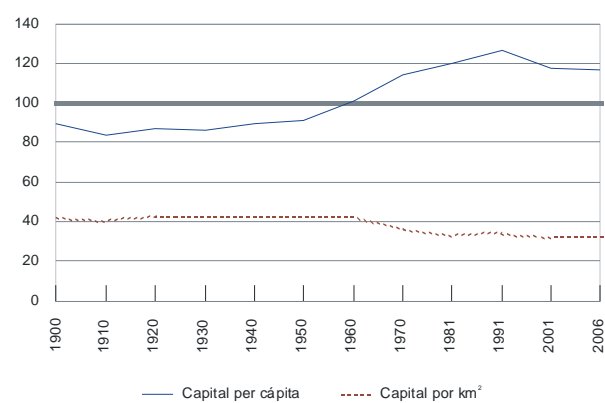
Con una población que representa el 4,3% de la población española en 2006, Castilla-La Mancha ocupa el 15,7% de la superficie española. En esta comunidad autónoma se localiza actualmente el 5,1% del capital público de España. Desde 1900, su peso en el *stock* de capital ha disminuido 1,5 puntos porcentuales, consecuencia principalmente del comportamiento experimentado durante los años setenta y ochenta. La caída en su peso poblacional ha sido aun mayor, lo que ha provocado que durante las últimas cuatro décadas el capital público por habitante en Castilla-La Mancha haya sido superior a la media española. Al ser una comunidad extensa y relativamente poco poblada, Castilla-La Mancha presenta una relación capital/km<sup>2</sup> muy inferior a la media española durante todo el período.

**Evolución del peso de C.-La Mancha en el capital público nominal y en la población. 1900-2006**



Fuente: INE y Fundación BBVA-Ivie

**Evolución comparada del capital público real por habitante y por km<sup>2</sup> en Castilla-La Mancha. 1900-2006. España=100**



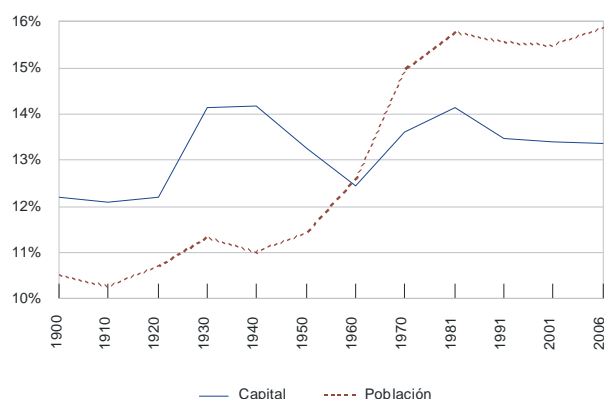
Fuente: INE y Fundación BBVA-Ivie



## CATALUÑA

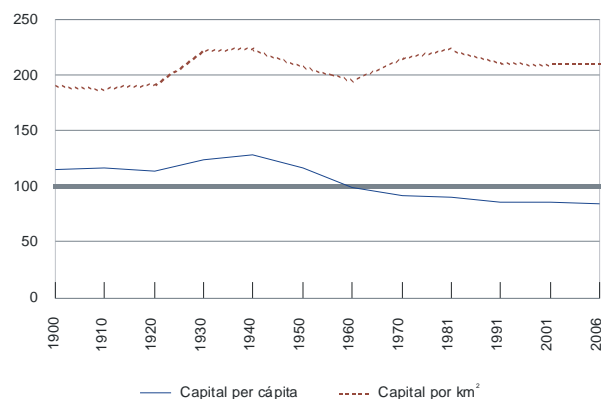
Cataluña ocupa el 6,4% de la superficie de España y representa el 15,9% de la población española en 2006. En esta comunidad autónoma se localiza actualmente el 13,4% del capital público del país. Desde 1900, su peso en el *stock* de capital ha ganado 1,1 puntos porcentuales, con algunos altibajos. Mucho mayor ha sido el aumento de peso de su población, lo que ha provocado que el capital público per cápita en Cataluña sea inferior a la media española desde los años sesenta. En cambio, la relación capital/superficie siempre ha sido muy superior a la media, siendo Cataluña una de las comunidades mejor dotadas por kilómetro cuadrado.

**Evolución del peso de Cataluña en el capital público nominal y en la población. 1900-2006**



Fuente: INE y Fundación BBVA-Ivie

**Evolución comparada del capital público real por habitante y por km<sup>2</sup> en Cataluña. 1900-2006. España=100**

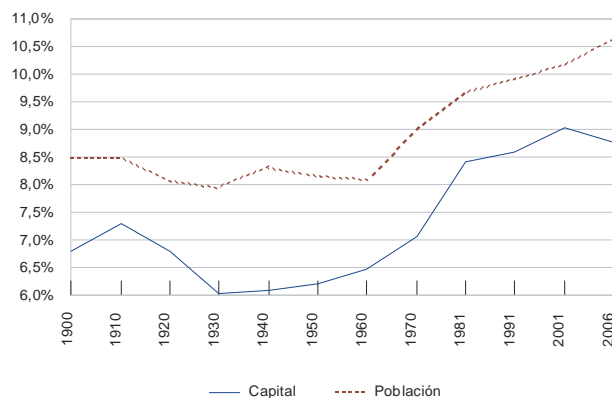


Fuente: INE y Fundación BBVA-Ivie

## COMUNITAT VALENCIANA

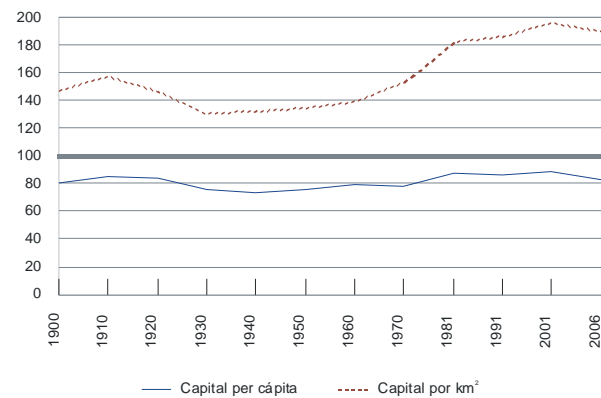
Con una población que representa el 10,7% de la población española en 2006, la Comunitat Valenciana ocupa el 4,6% de la superficie española. En esta comunidad se localiza actualmente el 8,8% del capital público de España, lo que significa un aumento de dos puntos porcentuales en su peso desde 1900, en sintonía también con el incremento del peso de su población. El capital público per cápita en la Comunitat Valenciana ha sido permanentemente inferior a la media española en todo el periodo estudiado. Sin embargo, la relación capital/superficie ha sido siempre superior a la media.

**Evolución del peso de la C. Valenciana en el capital público nominal y en la población. 1900-2006**



Fuente: INE y Fundación BBVA-Ivie

**Evolución comparada del capital público real por habitante y por km<sup>2</sup> en la Comunitat Valenciana. 1900-2006. España=100**

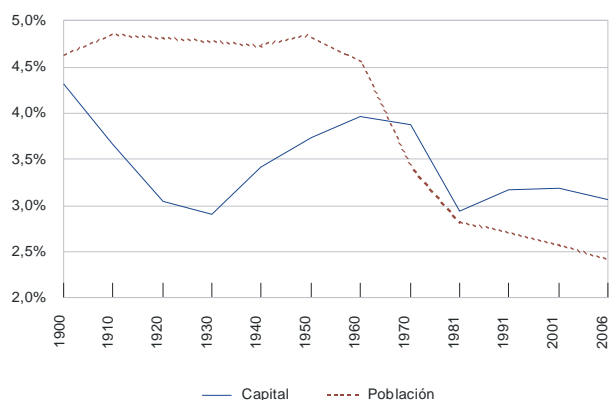


Fuente: INE y Fundación BBVA-Ivie

## EXTREMADURA

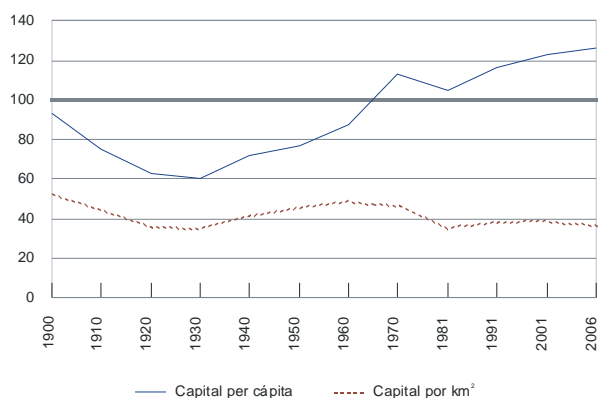
Extremadura ocupa el 8,3% de la superficie de España y representa el 2,4% de la población española en 2006. En esta comunidad autónoma se localiza actualmente el 3,1% del capital público del país. Desde 1900, su peso en el *stock* de capital ha descendido 1,3 puntos porcentuales, con algunos altibajos. Desde los años sesenta, Extremadura ha experimentado una fuerte reducción de su peso poblacional. En consecuencia, el capital público per cápita en Extremadura supera la media española desde finales de los años sesenta. Sin embargo, y debido a que Extremadura es una comunidad extensa, la relación capital/superficie ha sido en todo momento inferior a la media.

**Evolución del peso de Extremadura en el capital público nominal y en la población. 1900-2006**



Fuente: INE y Fundación BBVA-Ivie

**Evolución comparada del capital público real por habitante y por km<sup>2</sup> en Extremadura. 1900-2006. España=100**

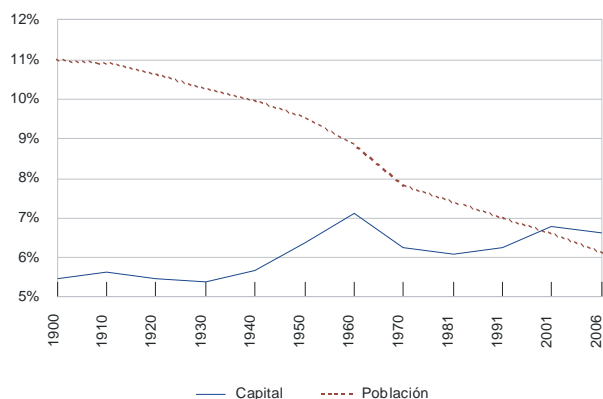


Fuente: INE y Fundación BBVA-Ivie

## GALICIA

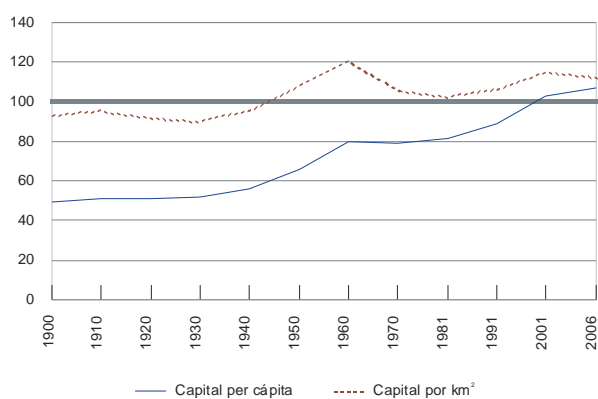
Galicia representa el 6,2% de la población española en 2006 y ocupa el 5,9% de la superficie del país. En esta comunidad autónoma se localiza actualmente el 6,6% del capital público de España, lo que supone 1,1 puntos porcentuales más que en 1900. Sin embargo, su peso poblacional se ha reducido casi a la mitad, por lo que la relación entre el capital público gallego y su población ha ido acercándose paulatinamente a la media española, hasta superarla en los últimos años. Por su parte, la relación capital/superficie se ha mantenido en torno a la media, con algunas oscilaciones.

**Evolución del peso de Galicia en el capital público nominal y en la población. 1900-2006**



Fuente: INE y Fundación BBVA-Ivie

**Evolución comparada del capital público real por habitante y por km<sup>2</sup> en Galicia. 1900-2006. España=100**

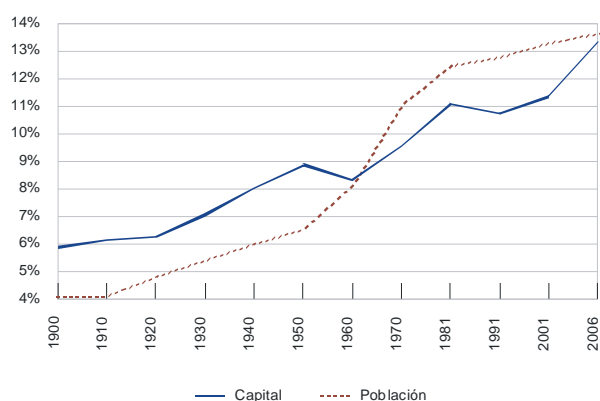


Fuente: INE y Fundación BBVA-Ivie

## COMUNIDAD DE MADRID

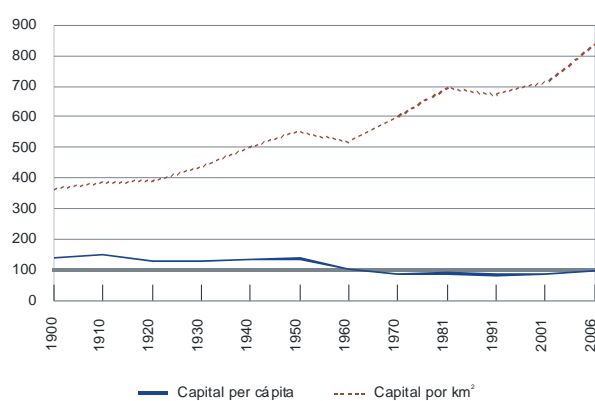
Con una población que representa el 13,6% de la población española en 2006 y ocupando el 1,6% de la superficie de España, la Comunidad de Madrid absorbe el 13,3% del capital público del país. Desde 1900, su peso en el *stock* de capital ha aumentado 7,5 puntos porcentuales, lo que supone el mayor incremento entre las comunidades autónomas. Al mismo tiempo, su peso poblacional se ha triplicado. Con todo ello, la relación del capital público con la población en la Comunidad de Madrid ha empeorado cuando se compara con la media española y actualmente se mantiene en valores en torno a dicha media. Por su parte, la relación capital/superficie siempre ha sido muy superior a la media y en 2006 la multiplica por 8,4, siendo la comunidad autónoma con mayor dotación por km<sup>2</sup>.

**Evolución del peso de la C. de Madrid en el capital público nominal y en la población. 1900-2006**



Fuente: INE y Fundación BBVA-Ivie

**Evolución comparada del capital público real por habitante y por km<sup>2</sup> en la C. de Madrid. 1900-2006. España=100**

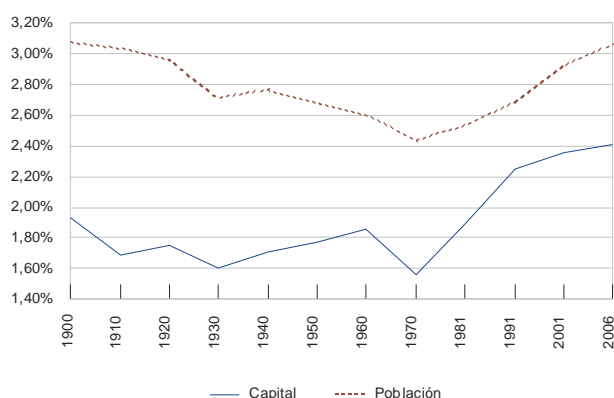


Fuente: INE y Fundación BBVA-Ivie

## REGIÓN DE MURCIA

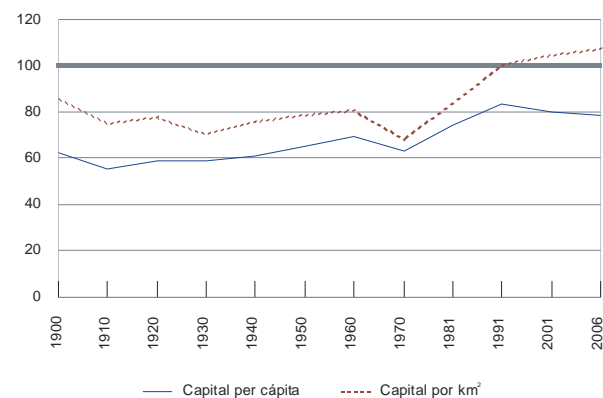
La Región de Murcia ocupa el 2,2% de la superficie española y representa el 3,1% de la población del país en 2006. En esta comunidad autónoma se localiza actualmente el 2,4% del capital público de España, 0,5 puntos porcentuales más que en 1900. Su peso poblacional en 2006 es similar al de 1900, aunque experimentó cierta reducción hasta los años setenta, momento a partir del cual se ha recuperado. El capital público per cápita en Murcia siempre ha sido inferior a la media española y, aunque ha mejorado, en 2006 representa el 79% de la media. Por su parte, la relación capital/superficie también ha mejorado en su comparación con la media española y en la actualidad la supera.

**Evolución del peso de Murcia en el capital público nominal y en la población. 1900-2006**



Fuente: INE y Fundación BBVA-Ivie

**Evolución comparada del capital público real por habitante y por km<sup>2</sup> en Murcia. 1900-2006. España=100**

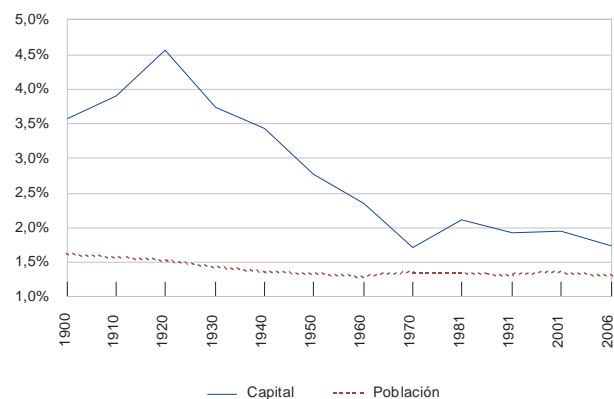


Fuente: INE y Fundación BBVA-Ivie

## COMUNIDAD FORAL DE NAVARRA

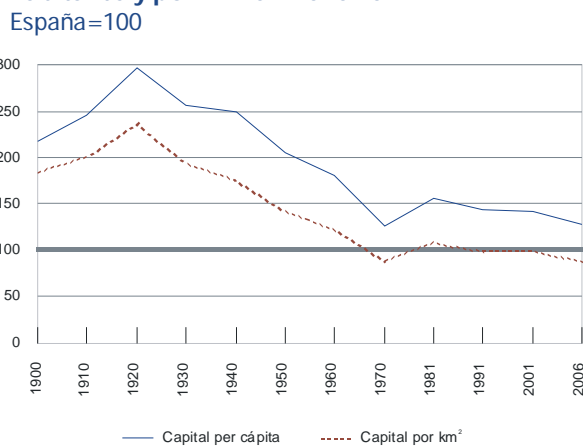
Con una población que representa el 1,3% de la población española en 2006, la Comunidad Foral de Navarra ocupa el 1,9% de la superficie de España. En esta comunidad se localiza actualmente el 1,7% del capital público del país, lo que supone una reducción de más de la mitad en el peso que representaba en 1900. Sin embargo, y a pesar de esta drástica reducción en la participación, el capital público per cápita en Navarra siempre ha estado por encima de la media española. Por su parte, la relación capital/superficie fue superior a la media hasta los años sesenta y se ha mantenido en torno a esta durante las últimas cuatro décadas.

### Evolución del peso de Navarra en el capital público nominal y en la población. 1900-2006



Fuente: INE y Fundación BBVA-Ivie

### Evolución comparada del capital público real por habitante y por km<sup>2</sup> en Navarra. 1900-2006. España=100

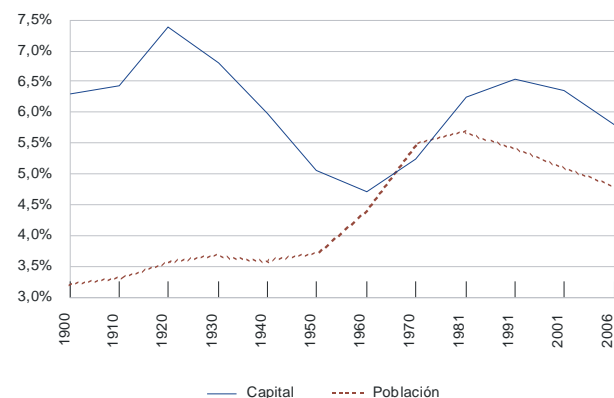


Fuente: INE y Fundación BBVA-Ivie

## PAÍS VASCO

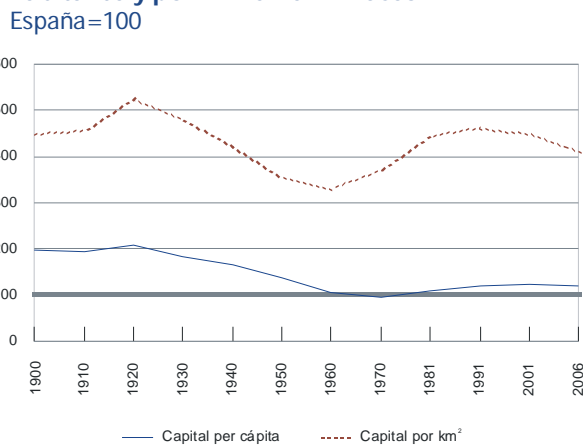
El País Vasco representa el 4,8% de la población española en 2006 y ocupa el 1,4% de la superficie del país. En esta comunidad autónoma se localiza actualmente el 5,8% del capital público de España. Desde 1900, su peso en el *stock* de capital ha descendido 0,5 puntos porcentuales, aunque se produjeron mayores oscilaciones hacia mediados del siglo XX, coincidiendo con el ascenso de su peso en la población. El capital público per cápita en el País Vasco ha sido históricamente superior a la media española, aunque las diferencias se redujeron con el mayor crecimiento relativo de su peso poblacional. Respecto a la relación capital/superficie, el País Vasco es la segunda comunidad autónoma mejor dotada por kilómetro cuadrado (4,1 veces la media nacional en 2006).

### Evolución del peso del P. Vasco en el capital público nominal y en la población. 1900-2006



Fuente: INE y Fundación BBVA-Ivie

### Evolución comparada del capital público real por habitante y por km<sup>2</sup> en el P. Vasco. 1900-2006. España=100

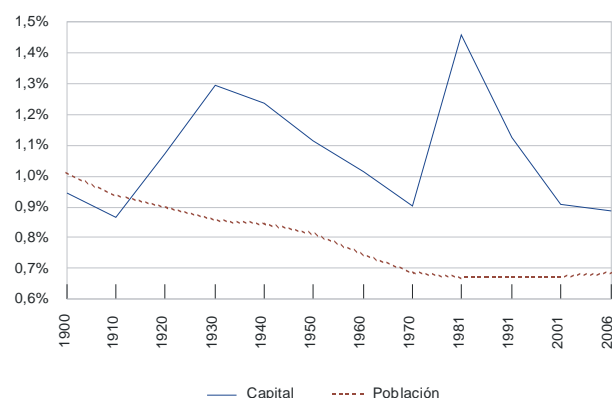


Fuente: INE y Fundación BBVA-Ivie

## LA RIOJA

La Rioja acoge al 0,7% de la población española en 2006 y ocupa el 1,0% de la superficie de España. En esta comunidad se localiza actualmente el 0,9% del capital público del país, un peso similar al de 1900, aunque durante el siglo XX ha experimentado fuertes oscilaciones. Su peso en la población se ha reducido notablemente, lo que ha ayudado a que la relación entre el capital público y la población haya sido superior a la media española desde la segunda década del siglo pasado. Por su parte, la relación capital/superficie se ha mantenido en torno a la media, aunque con altibajos.

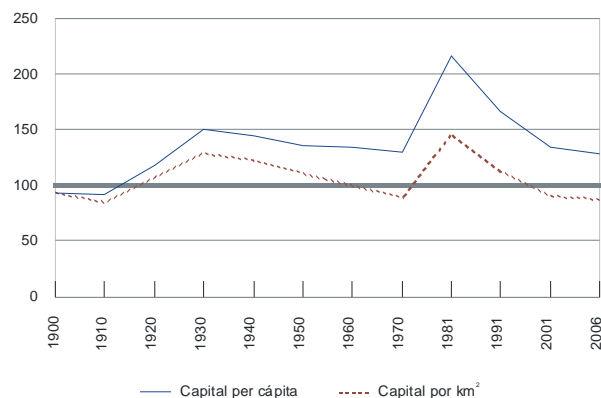
**Evolución del peso de La Rioja en el capital público nominal y en la población. 1900-2006**



Fuente: INE y Fundación BBVA-Ivie

**Evolución comparada del capital público real por habitante y por km<sup>2</sup> en La Rioja. 1900-2006.**

España=100



Fuente: INE y Fundación BBVA-Ivie

## DISPONIBILIDAD DE LOS DATOS

La base de datos de la Fundación BBVA y el Ivie incluye información detallada sobre el *stock* de capital público desde 1900 hasta 2005, clasificada por funciones y territorializada por comunidades autónomas y provincias.

Se puede acceder al banco de datos Fundación BBVA-Ivie en la web [www.fbbva.es](http://www.fbbva.es).