

La Fundación BBVA y el Ivie detallan la transformación demográfica de España y sus provincias desde comienzos del siglo XX hasta la actualidad

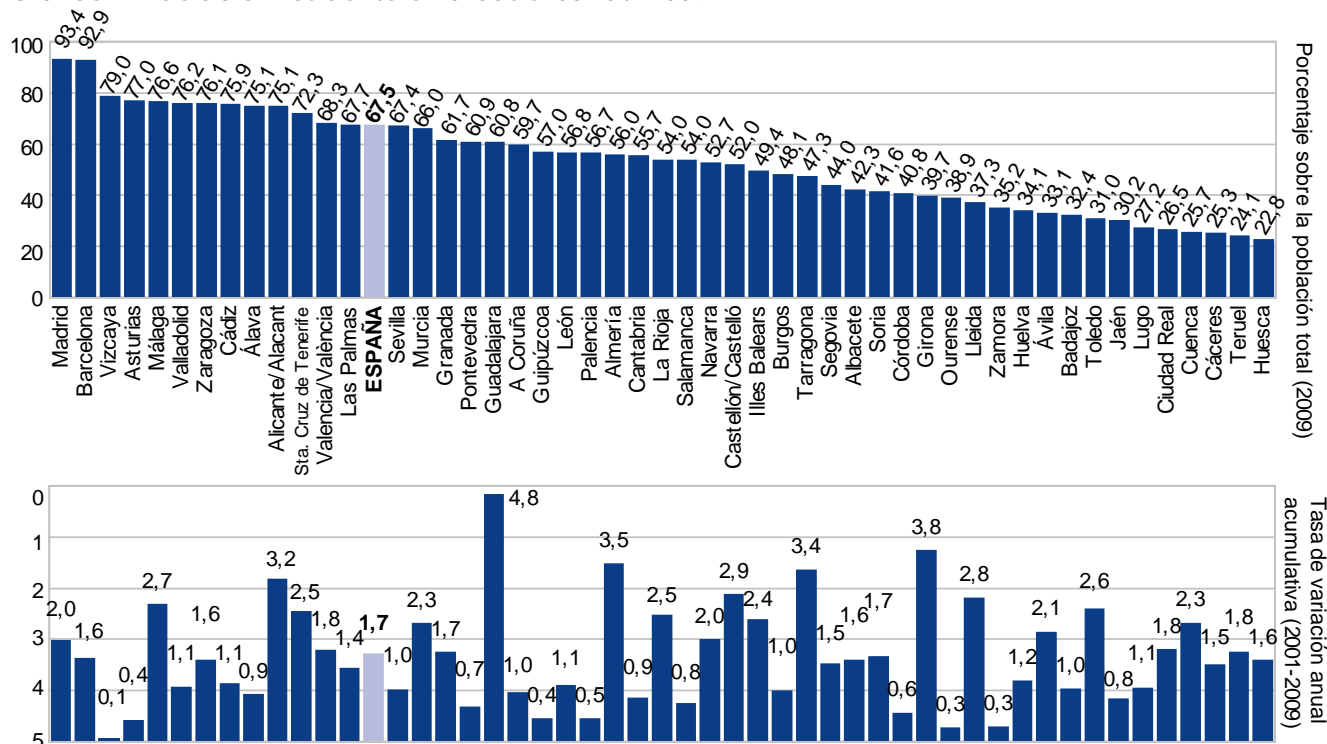
Siete de cada diez españoles viven en grandes áreas urbanas

En el siglo XXI, las grandes ciudades comparten protagonismo con los municipios de entre 10.001 y 100.000 habitantes

- Los españoles que viven en la costa (15 millones) suponen el 32,7% de la población y ocupan el 6,7% del territorio nacional
- En España, por cada menor de 15 años hay 1,15 individuos mayores de 65 años y en el noreste de la península hay más de dos personas de edad avanzada por cada joven, según datos de 2009
- El 44% de los españoles residen en 2009 en el mismo municipio en que nacieron

16 de abril de 2010.- En 2009, siete de cada diez españoles viven en las grandes áreas urbanas, que son aquellas que cuentan con un municipio de más de 50.000 habitantes y municipios de al menos 1.000 habitantes que forman parte del sistema urbano. Como se observa en el gráfico 1, Madrid y Barcelona son las provincias con un mayor porcentaje de urbanización (más del 90% de la población reside en zona urbana). En la situación contraria están Huesca y Teruel, donde menos del 25% de la población vive en áreas urbanas. En este proceso de urbanización destaca Guadalajara, ya que la población residente en áreas urbanas en esa provincia ha aumentado al 4,8% anual desde 2001, la mayor tasa de crecimiento del periodo, muy por encima del 1,7% al que ha crecido la población en áreas urbanas por término medio en España.

Gráfico 1. Población residente en áreas urbanas. 2009

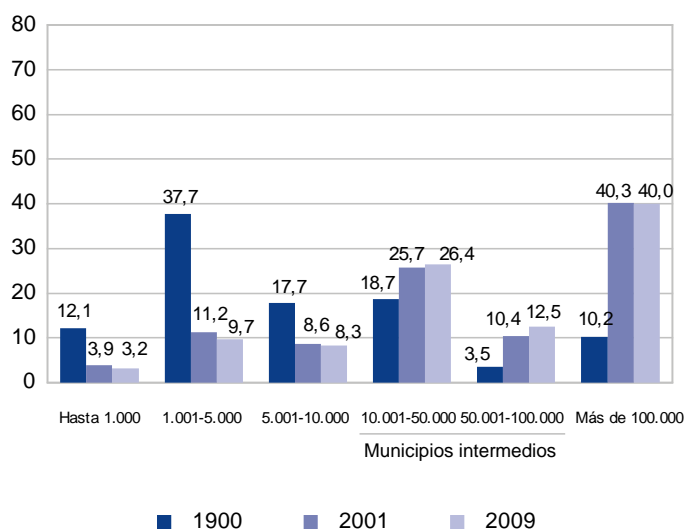


Fuente: La población en España: 1900-2009. Fundación BBVA-Ivie

Así se recoge en el cuaderno *La población en España: 1900-2009*, realizado por la Fundación BBVA y el Ivie, que también muestra nuevos rasgos de urbanización con desplazamientos desde los núcleos urbanos más densos hacia las periferias residenciales. Es el caso de Madrid y Barcelona, donde se han producido procesos de desconcentración de la población: la extensión de las áreas urbanas ha aumentado y la población se ha distribuido de manera más equilibrada sobre el territorio. La Fundación BBVA y el Ivie han elaborado esta información a partir de datos del INE, aplicando la clasificación de áreas urbanas del Ministerio de Vivienda.

Después de un siglo XX caracterizado por el crecimiento de la población urbana en España, en los primeros años del siglo XXI las grandes ciudades comparten protagonismo con los municipios intermedios, de entre 10.001 y 100.000 habitantes, que en 2009 acogen a cuatro de cada diez españoles (gráfico 2). Por su parte, se reduce ligeramente el porcentaje de población que reside en las grandes ciudades, y en 2009 el 40% de los españoles viven en municipios de más de 100.000 habitantes.

Gráfico 2. Habitantes por tamaño municipal. España. 1900, 2001 y 2009. Porcentaje



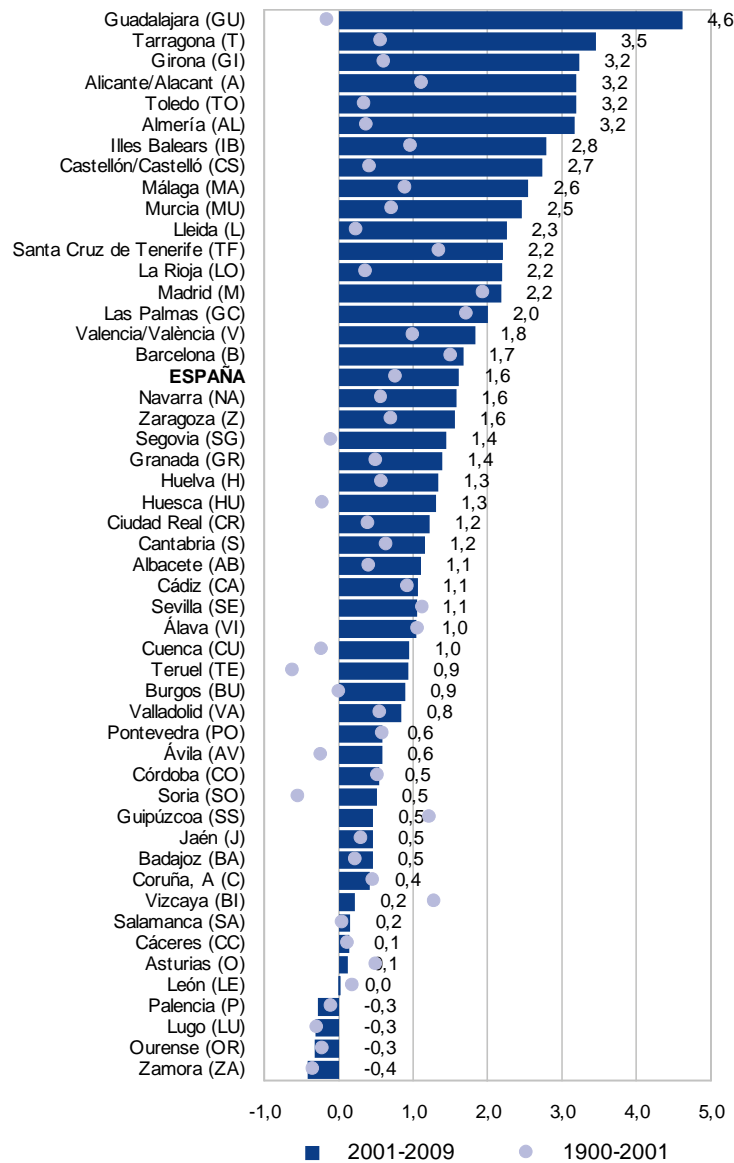
Fuente: *La población en España: 1900-2009*. Fundación BBVA-Ivie

Junto al carácter más difuso del crecimiento de las ciudades, se observa que desde principios del siglo XXI se ha revertido de manera parcial el despoblamiento de las provincias de interior. Así, provincias que habían presentado un crecimiento modesto o incluso negativo en el siglo XX, como Guadalajara, son las que más han crecido entre 2001 y 2009 (gráfico 3).

Además, continúa aumentando la población en las provincias costeras y en 2009 más de 15 millones de españoles viven en la costa. Esto equivale a que el 32,7% de la población española ocupa el 6,7% del territorio nacional, provocando una fuerte densificación del territorio en el litoral.

Por su parte, Zamora, Ourense, Lugo y Palencia son las provincias que han experimentado mayores pérdidas de población entre 2001 y 2009.

Gráfico 3. Tasa de crecimiento anual acumulativa por provincias. 1900-2001 y 2001-2009. Porcentaje



Fuente: *La población en España: 1900-2009*. Fundación BBVA-Ivie

Por municipios, seis de los quince que registraron mayores pérdidas de población entre 2001 y 2009 son asturianos, y cuatro vascos (cuadro 1). Además, las capitales de Cádiz y Granada son los municipios que más habitantes han perdido en ese periodo (más de 6.000 habitantes cada uno).

Cuadro 1. Municipios que han perdido más población. 2001-2009

Municipio	Variación nº habitantes
Cádiz (Cádiz)	-6.597
Granada (Granada)	-6.336
Ferrol (A Coruña)	-3.677
Mieres (Oviedo)	-3.649
Portugalete (Bilbao)	-2.961
Basauri (Bilbao)	-2.428
Sestao (Bilbao)	-2.297
Cangas del Narcea (Oviedo)	-1.922
Aller (Oviedo)	-1.873
Villablino (León)	-1.799
San Martín del Rey Aurelio (Oviedo)	-1.518
Getxo (Bilbao)	-1.515
Tineo (Oviedo)	-1.452
Valdés (Oviedo)	-1.260
Rodeiro (Pontevedra)	-1.086
Municipios de mayor decrecimiento	-40.370
España	5.898.436

Fuente: *La población en España: 1900-2009*. Fundación BBVA-Ivie

CONCENTRACIÓN DE LA POBLACIÓN EN EL TERRITORIO

La población española se distribuye de manera desigual sobre el territorio. Tanto es así que en 2009, los quince municipios más poblados acogen al 23% de la población española, esto es, 10,8 millones de habitantes. Desde una perspectiva municipal (cuadro 2), once de los quince municipios más densamente poblados en 2009 se encuentran en las provincias de Valencia y Barcelona, y solo uno de ellos se sitúa en el sur de la península (Cádiz).

Cuadro 2. Municipios con mayor densidad de población. 2009. Hab./km²

Municipio	Densidad
Mislata (Valencia)	21.240,8
Benetússer (Valencia)	19.632,1
Emperador (Valencia)	19.533,3
L'Hospitalet de Llobregat (Barcelona)	18.872,1
Santa Coloma de Gramenet (Barcelona)	16.885,3
Barcelona (Barcelona)	16.510,9
Barañain (Navarra)	15.906,5
Portugalete (Bilbao)	14.986,0
Badia del Vallès (Barcelona)	14.708,6
Premià de Mar (Barcelona)	13.979,1
Cornellà de Llobregat (Barcelona)	12.686,1
Tavernes Blanques (Valencia)	12.636,5
Burjassot (Valencia)	11.172,4
Badalona (Barcelona)	10.479,6
Cádiz (Cádiz)	10.306,2
España	92,4

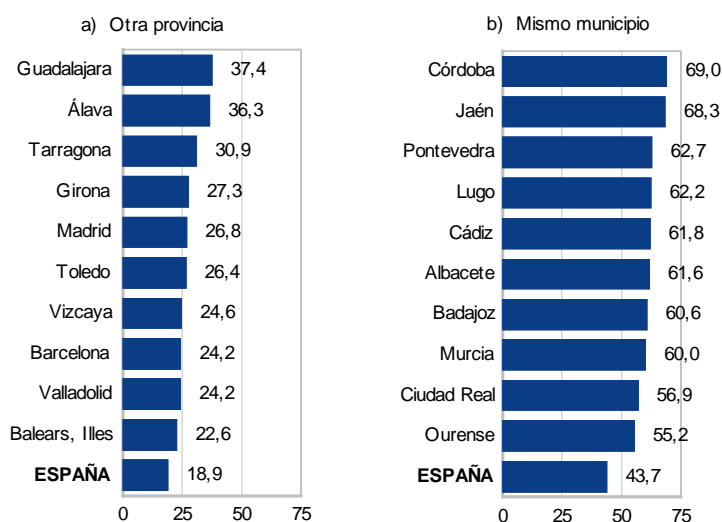
Fuente: *La población en España: 1900-2009*. Fundación BBVA-Ivie

Respecto al despoblamiento, entre los quince municipios con menor densidad de población en 2009 se encuentran cinco de la provincia de Guadalajara y otros cinco de la provincia de Soria.

MOVILIDAD DE LA POBLACIÓN ESPAÑOLA

Guadalajara, Álava y Tarragona son las provincias con mayor capacidad de atraer población de otras provincias españolas (gráfico 4). Frente a esto, siete de cada diez habitantes de Córdoba y Jaén han nacido en la misma provincia en la que residen. Además, de media el 44% de la población española reside en el mismo municipio en el que ha nacido.

Gráfico 4. Movilidad de la población. 2009. Provincias con mayor porcentaje de población nacida en otra provincia y en el mismo municipio.



Fuente: *La población en España: 1900-2009*. Fundación BBVA-Ivie

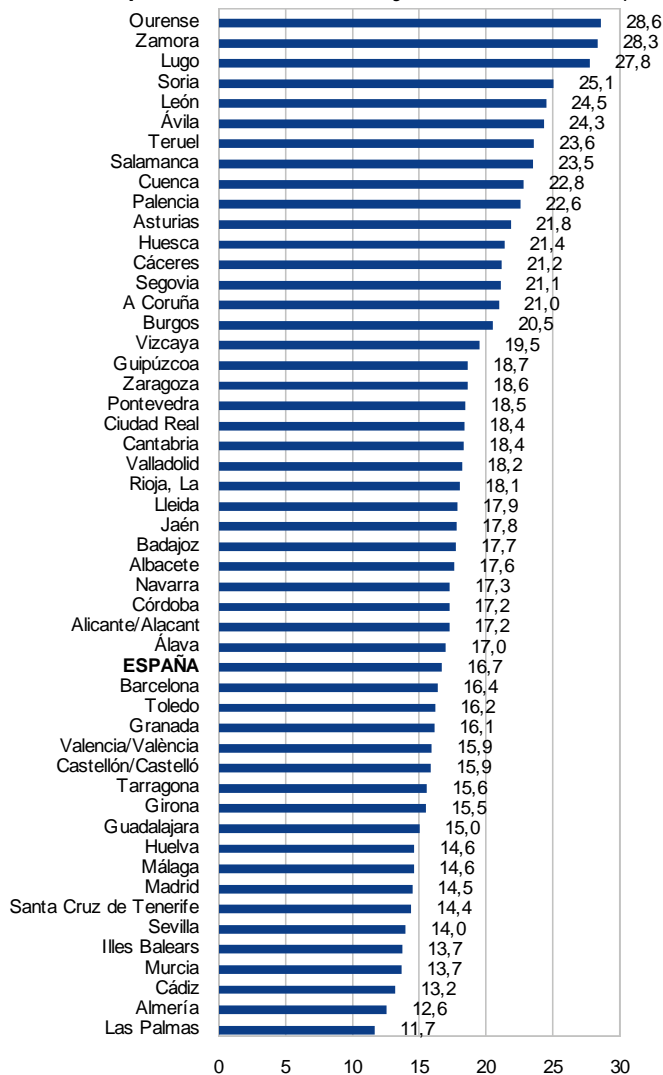
Por otro lado, las provincias situadas en la costa mediterránea, especialmente Alicante, Girona o Illes Balears, han acogido una fuerte inmigración extranjera. Uno de cada cuatro residentes en estas provincias había nacido en otro país en 2009.

ENVEJECIMIENTO DE LA POBLACIÓN ESPAÑOLA

En 2009, el 16,7% de la población española tiene 65 años o más y se observan grandes diferencias en el grado de envejecimiento por provincias y municipios. Como recoge el gráfico 5, las provincias de Ourense, Zamora y Lugo registraban ese año los porcentajes más elevados de población de edad avanzada, en torno al 28%. El municipio más envejecido se localizaba en Cuenca (Olmeda de la Cuesta, con un 81,3% de mayores de 65 años). Estos datos se explican por la regresión demográfica que padecen muchos de los municipios de estas provincias a causa de la emigración de su población en edad de trabajar y procrear.

Por su parte, las provincias con mayor porcentaje de población menor de 15 años eran Murcia, Almería, Sevilla y Cádiz, donde se superaba el 16%. Castilleja de Guzmán, en la provincia de Sevilla, era el municipio que en 2009 tenía un mayor porcentaje de población joven (28,2%).

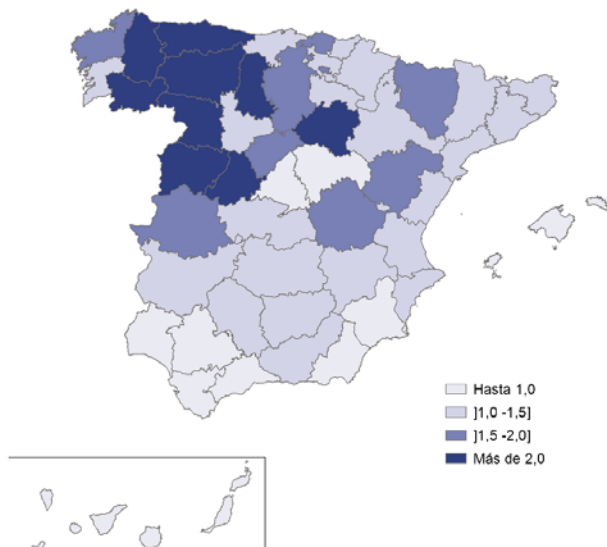
Gráfico 5. Envejecimiento de la población. 2009. Mayores de 65 años/población total (%)



Fuente: *La población en España: 1900-2009*. Fundación BBVA-Ivie

El mapa 1 muestra la desigual relación entre población joven y mayor en las distintas provincias. Mientras que en 2009 había en España 1,15 individuos mayores de 65 años por cada menor de 15 años, en las provincias del noreste había más de dos personas de edad avanzada por cada joven. Asimismo, en Madrid, Valladolid y el sur de España había al menos un menor de 15 años por cada mayor de 65 años.

Mapa 1. Población mayor de 65 años/población menor de 15 años. 2009. España=1,15



Fuente: *La población en España: 1900-2009*. Fundación BBVA-Ivie

El cuaderno *La población en España: 1900-2009*, realizado por la Fundación BBVA y el Ivie, forma parte del Proyecto de Investigación que llevan a cabo las dos instituciones sobre aspectos territoriales del desarrollo. Hasta abril de 2010 se han publicado otros 50 cuadernos con información pormenorizada de la población de las provincias españolas. Este último número de la serie Población presenta una panorámica de la transformación demográfica que ha sufrido España y sus provincias desde principios del siglo XX hasta la actualidad.

Los cuadernos se basan en las monografías *La localización de la población española sobre el territorio: un siglo de cambios* (2006) y *Actividad y territorio: un siglo de cambios* (2007).

Tanto este cuaderno como el resto de la serie pueden descargarse de nuestra página web, a través del siguiente enlace:

<http://www.fbbva.es/TLFU/tlfu/esp/publicaciones/cuadernos/fichacuaderno/index.jsp?codigo=545>

Fundación **BBVA**

Si desea más información, puede ponerse en contacto con el Departamento de Comunicación de la Fundación BBVA (91 374 52 10 y 94 487 46 27 ó comunicacion@fbbva.es) o consultar en la web www.fbbva.es