

La formación y el empleo de los jóvenes españoles

Lorenzo Serrano

Ángel Soler

(Universitat de València e Ivie)

Valencia, 20 de julio de 2015

Seminario Fundación BBVA-Ivie:

¿QUÉ CAMBIOS ECONÓMICOS NECESITA ESPAÑA?

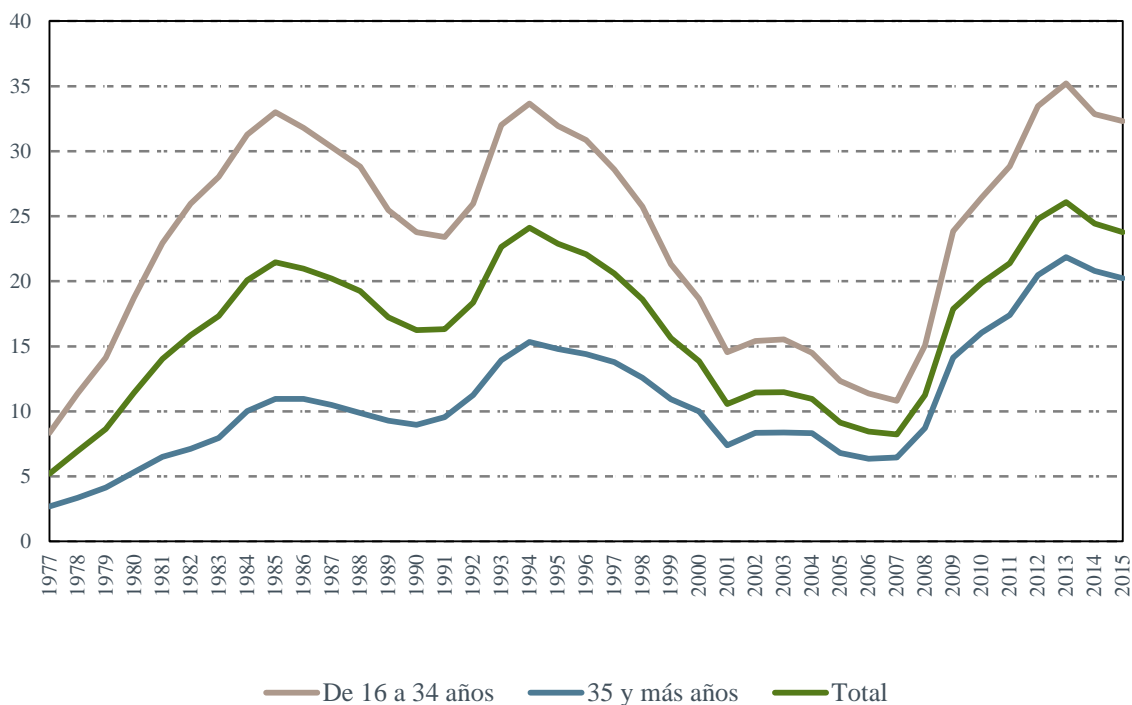
(IV) UN MERCADO DE TRABAJO GENERADOR DE EMPLEO ESTABLE

Crisis, empleo y jóvenes

Los efectos de la crisis han complicado la situación de los jóvenes en España... por tercera vez en 40 años

Tasa de paro por grupo de edad. 1977-2015*

(porcentaje)



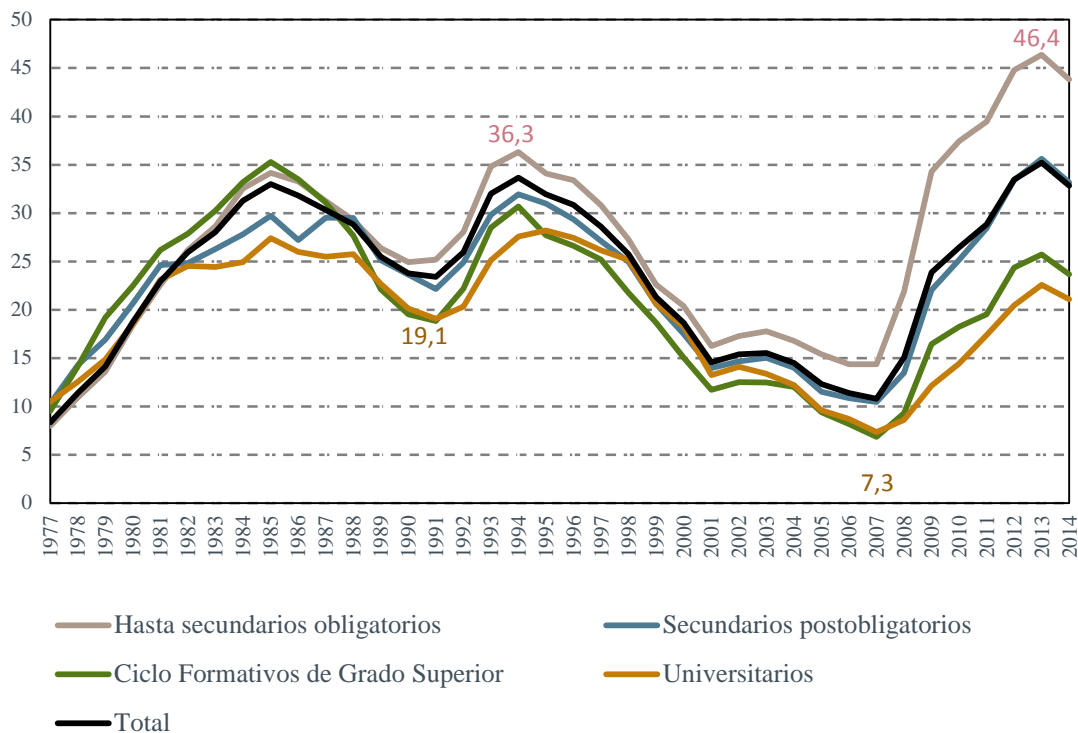
Fuente: INE y elaboración propia. * 2105 1er. trimestre

La formación ha importado...

Pero la formación ha servido para amortiguar su impacto, incluso más que en crisis previas

**Tasa de paro por nivel de estudios terminados. Población de 16 a 34 años.
1977-2014**

(porcentaje)

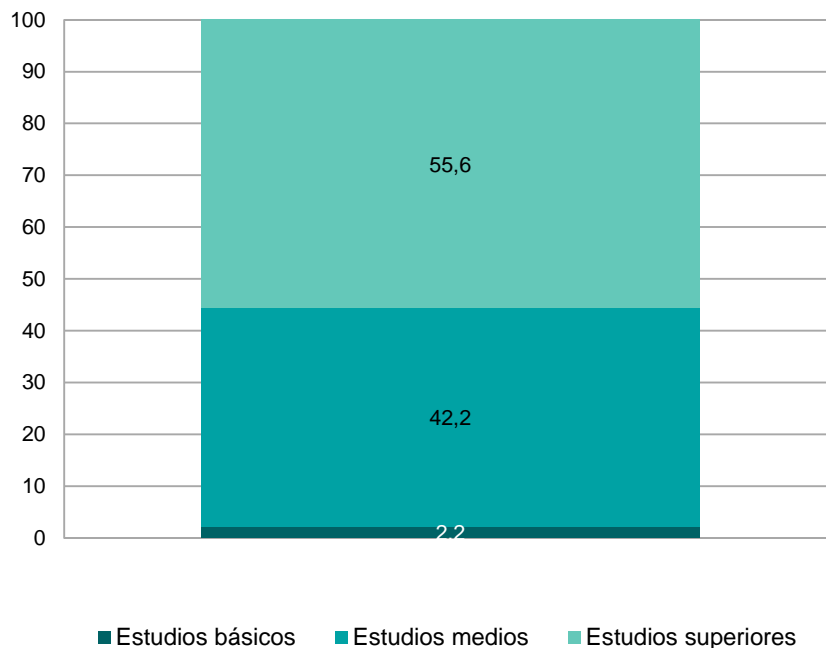


Fuente: INE y elaboración propia

...y parece que seguirá haciéndolo

Y puede ser aún más fundamental en el futuro. Escasas oportunidades para quienes carezcan de formación postobligatoria y la mayoría para quienes tengan educación superior.

Distribución de las oportunidades de empleo previstas por nivel estudios. 2013-2025
(porcentaje)

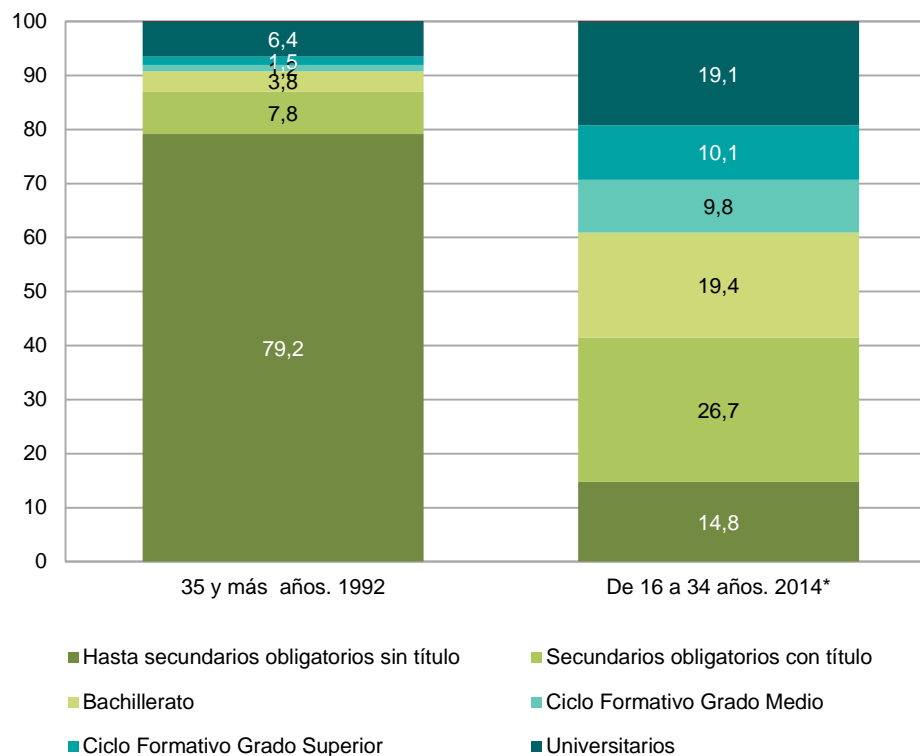


Fuente: CEDEFOP skills forecast (2015)

Formación y jóvenes

Los jóvenes españoles tienen hoy los niveles de estudios completados más altos de la historia

Población de 16 y más años por grupo de edad nivel de estudios terminados. 1992 y 2014. Porcentaje

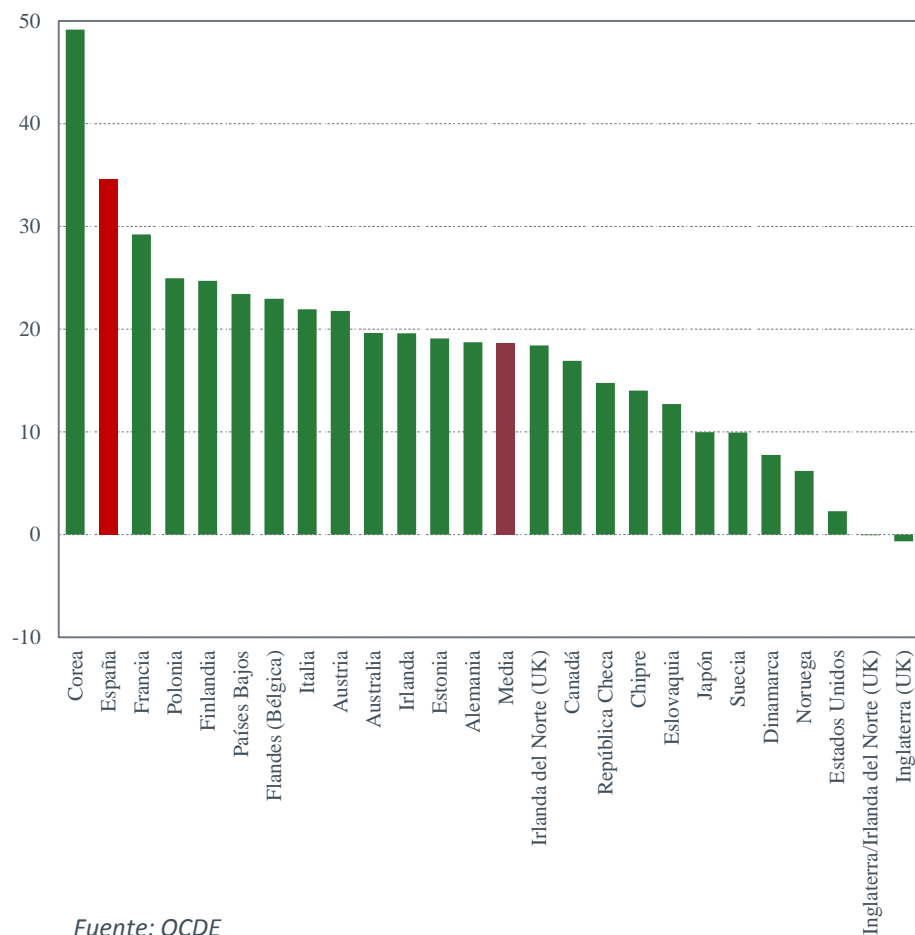


Fuente: INE y elaboración propia

Formación y jóvenes

y sus competencias son mejores que las de sus mayores

Puntuación en PIAAC. Matemáticas. Diferencia entre la cohorte más joven (16-24) y la de mayor edad (55-65). 2012

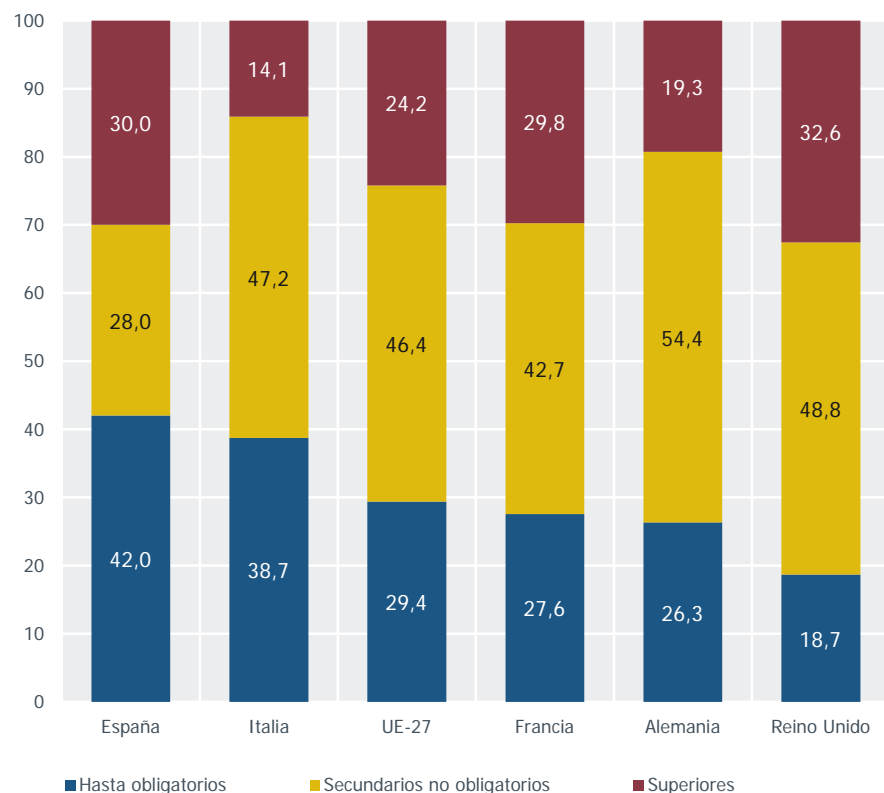


Fuente: OCDE

Problemas en la formación

Pero existen problemas en la formación: polarización entre niveles educativos altos y bajos...

Composición de la población de 15 a 34 años por niveles educativos. Comparación internacional. 2013

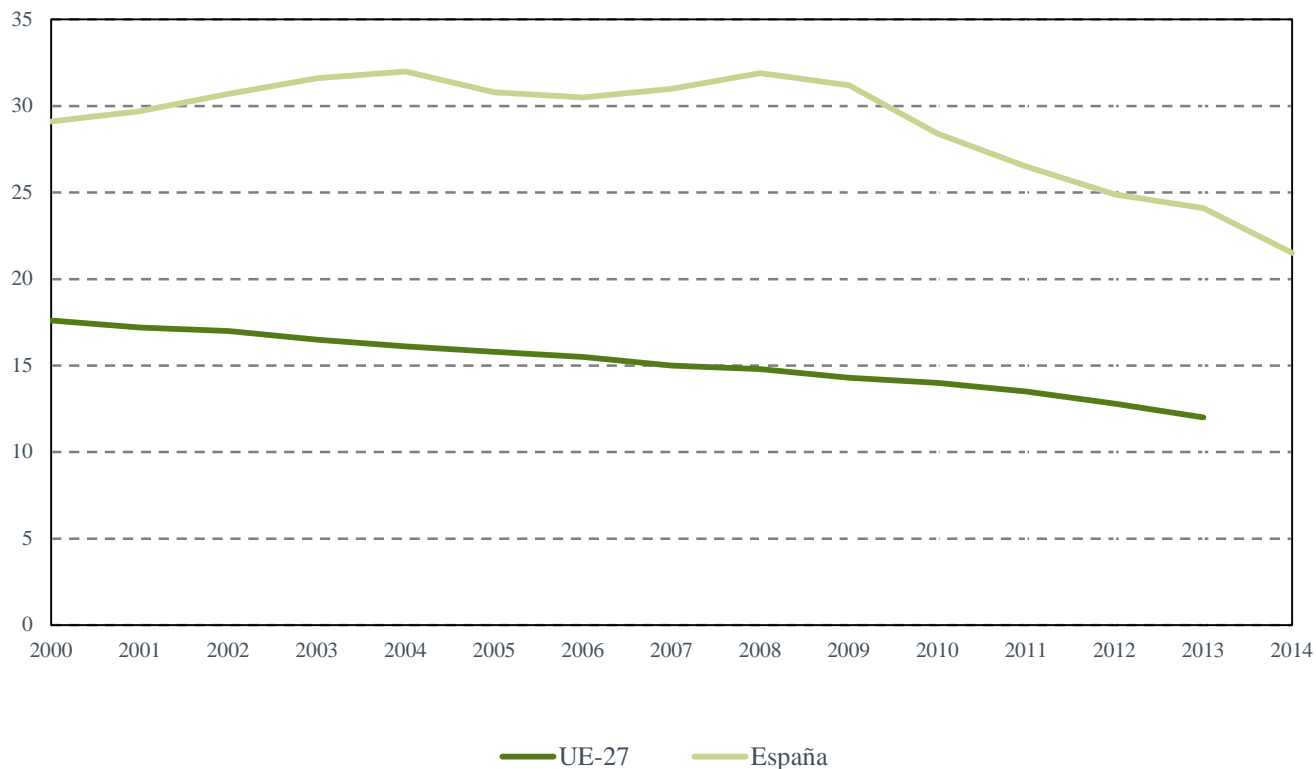


Fuente: Eurostat

Problemas en la formación

y demasiado abandono educativo temprano

Evolución de la tasa de abandono educativo temprano. España y UE-27. 2000-2014
(porcentaje)

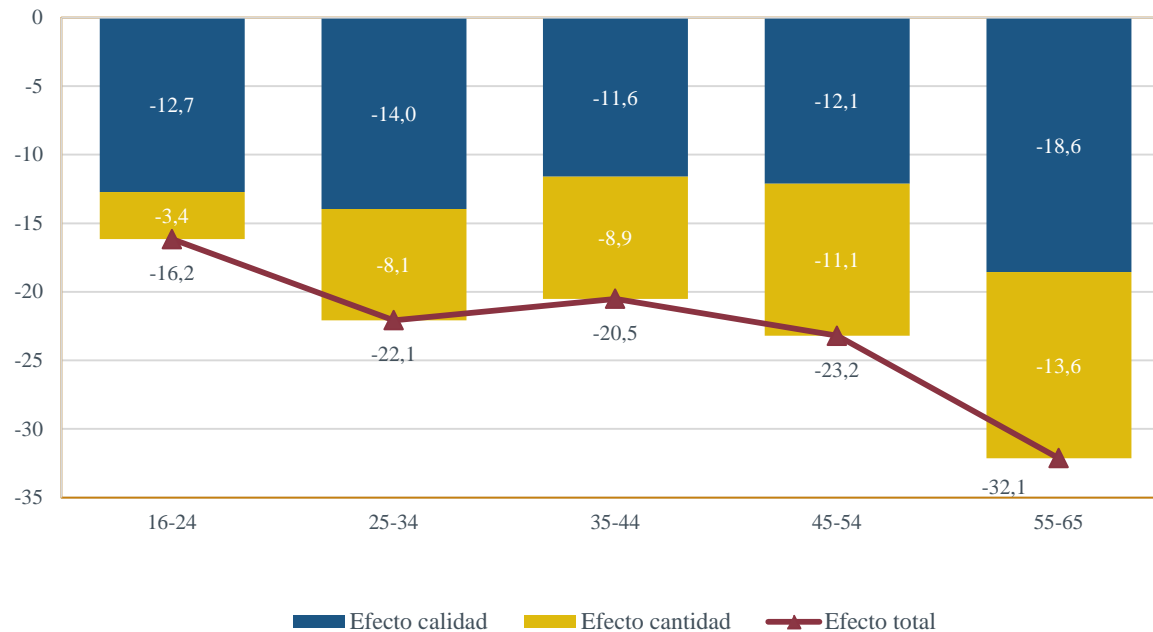


Fuente: Eurostat

Competencias

Esa formación se traduce en menor medida que en otros países en competencias: a igualdad de nivel educativo la brecha apenas se ha reducido en las últimas décadas

Descomposición en la diferencia respecto a la OCDE en matemáticas según grupo de edad. Puntos PIAAC. 2012

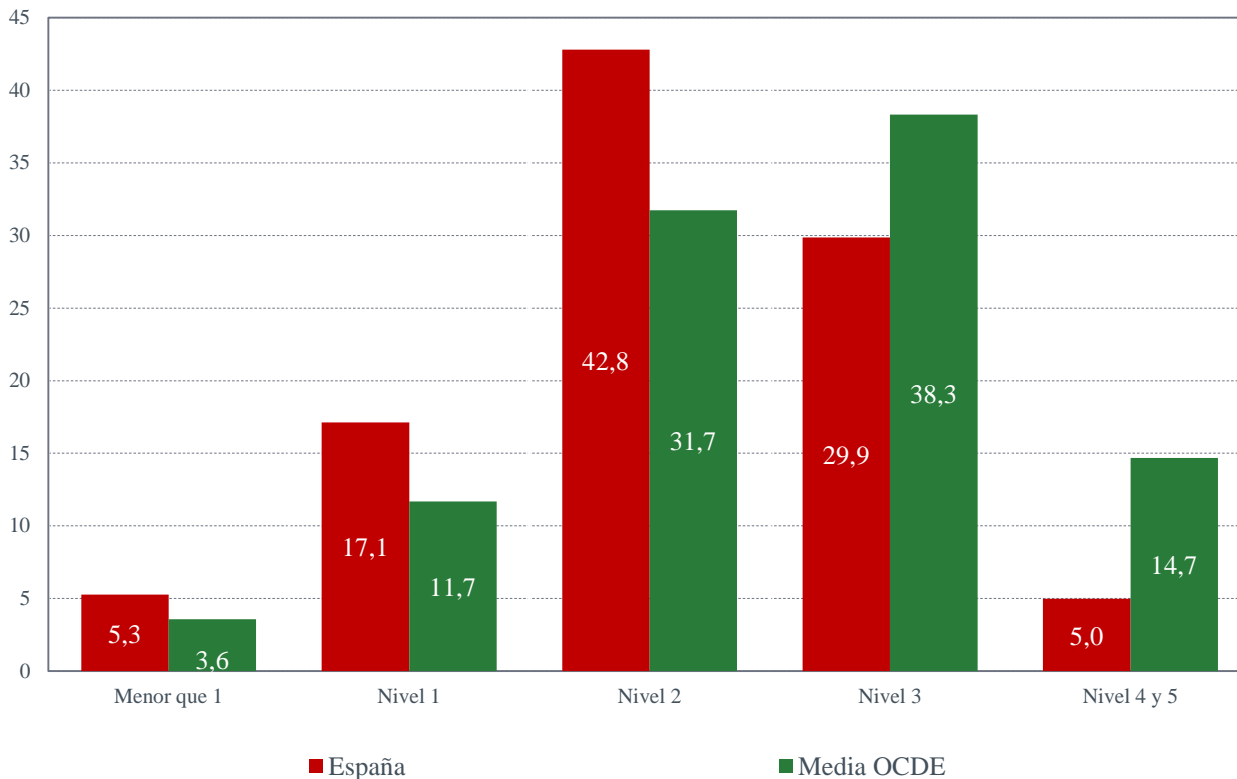


Nota: Efecto calidad por diferencias en competencias, y efecto cantidad por diferencias en niveles de estudios.
Fuente: OCDE y elaboración propia

Competencias

Y demasiados jóvenes tienen bajos niveles de competencias, mientras que son relativamente escasos los niveles más elevados.

Porcentaje de jóvenes según nivel de competencias en matemáticas. PIAAC. 2012

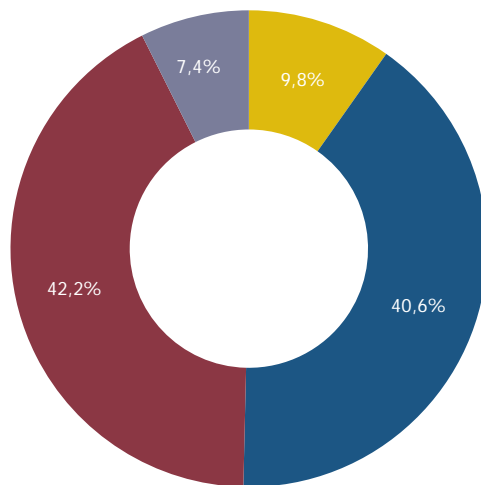


Fuente: OCDE y elaboración propia

Formación y empleo

Esto importa porque la empleabilidad depende del nivel de competencias y no simplemente de tener un diploma. También una parte importante de la sobrecualificación se debe a esta cuestión: uno de cada dos jóvenes universitarios que está en esa situación tiene un nivel bajo o medio-bajo de competencias.

Distribución de los sobrecualificados universitarios según nivel de competencias en matemáticas . Menores de 35 años. España. 2012



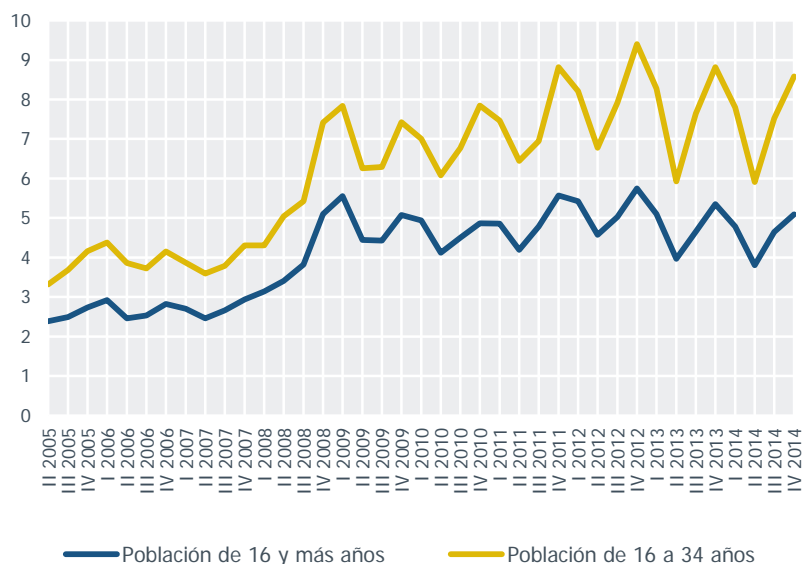
■ Nivel 1 o inferior ■ Nivel 2 ■ Nivel 3 ■ Nivel 4 ■ Nivel 5

Fuente: OCDE y elaboración propia

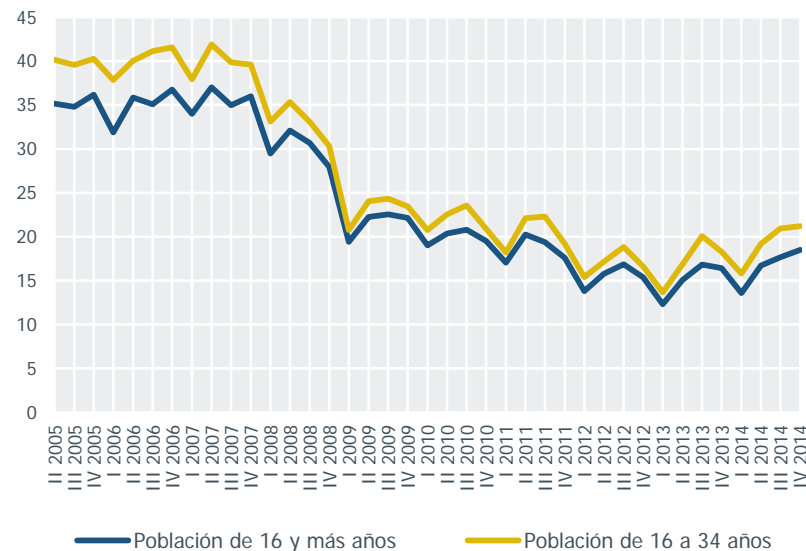
Formación y empleo

La crisis ha dificultado a los jóvenes encontrar y mantener un empleo. La formación ha favorecido el acceso al empleo y sobre todo ha protegido frente a la probabilidad de pérdida de empleo. Para valorar los efectos positivos de la formación tener en cuenta todo el ciclo vital.

Ocupados en el trimestre anterior que en el actual pasan a ser parados. 2005-2014 (porcentaje)



Parados en el trimestre anterior que en el actual pasan a ser ocupados. 2005-2014 (porcentaje)



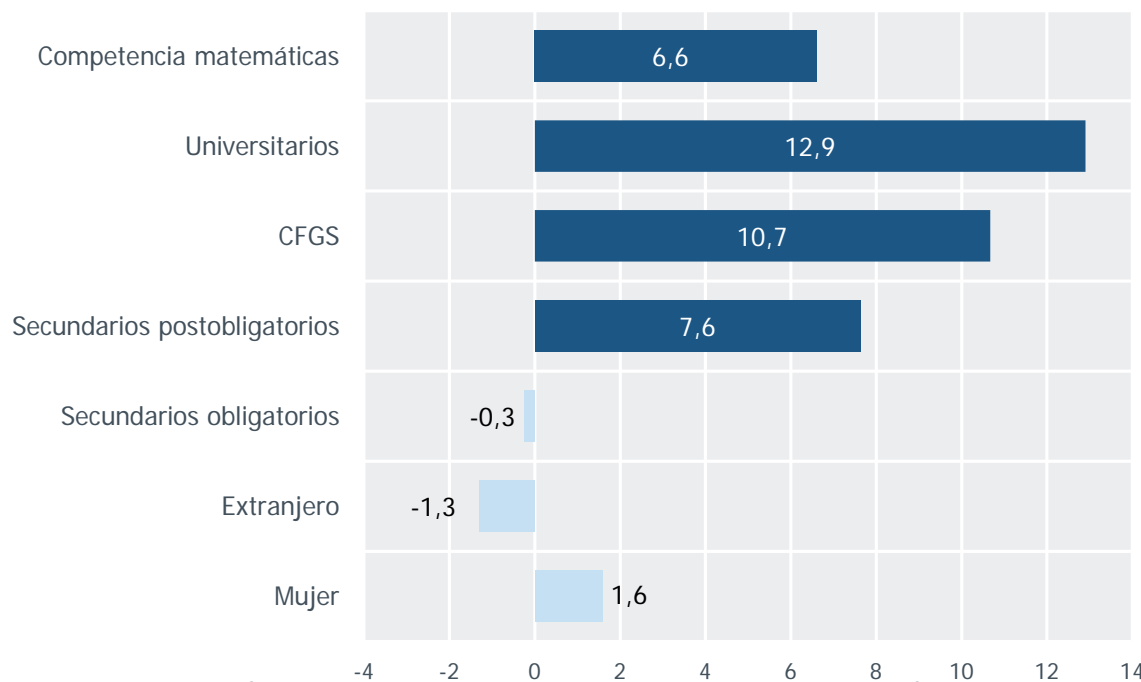
Fuente: INE

Formación y empleo

La probabilidad de estar ocupado crece con el nivel de estudios completados, pero con mayor intensidad cuanto mayores son las competencias efectivas que tiene el joven. A igualdad de nivel educativo pasar del menor nivel de competencias al más alto es similar a pasar de tener estudios obligatorios a un título universitario.

Determinantes de la probabilidad de estar ocupado de los jóvenes de 16 a 34 años. España. 2012

Puntos porcentuales



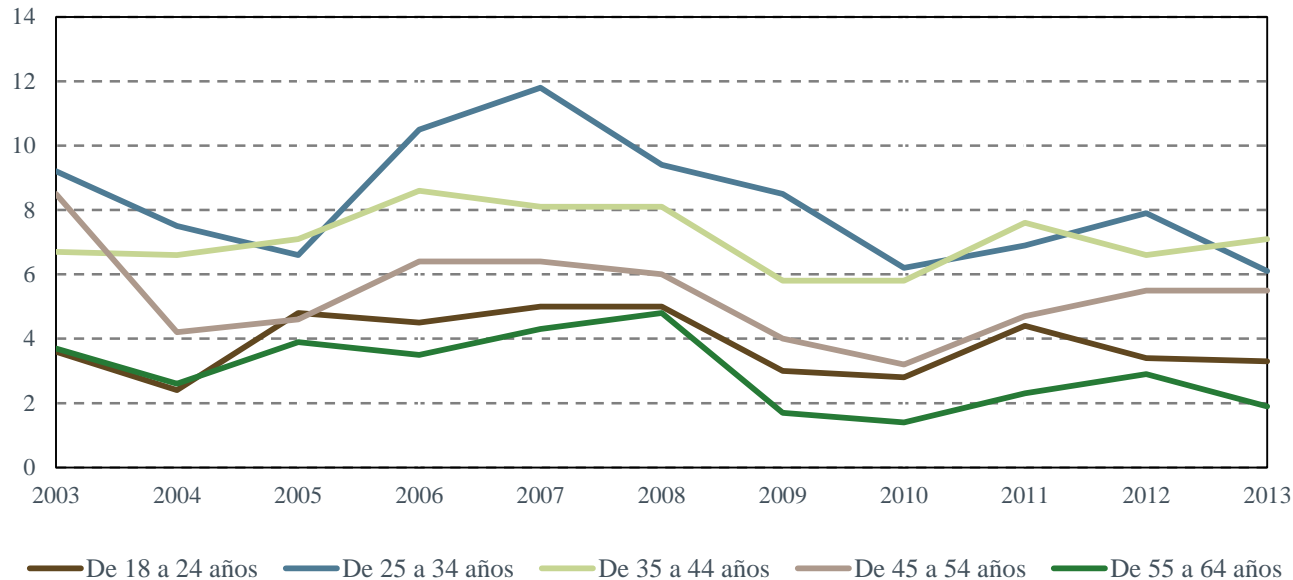
Nota: Resultado de probit, efectos marginales sobre la probabilidad de estar ocupado, el efecto de la competencia matemática corresponde a 100 puntos PIAAC adicionales. El individuo de referencia del modelo probit estimado corresponde a un joven de sexo masculino, español, sin pareja y sin hijos, cuyo máximo nivel de estudios es primarios. En color más claro los valores no significativos.

Fuente: PIAAC, OCDE y elaboración propia

Respuestas: Emprendimiento

El emprendimiento de los jóvenes españoles se ha reducido con la crisis y es demasiado escaso (6,5%), una tercera parte menor que la media de los países europeos (9,2%) y la mitad que en EE.UU. (12,4%).

Evolución del porcentaje de emprendedores en la población (índice TEA) por grupos de edad. España. 2003-2013 (porcentaje)



Nota: El índice TEA (por sus siglas en inglés, total entrepreneurship activity) es la tasa total de actividad emprendedora estimada en el Informe GEM (Global Entrepreneurship Monitor)

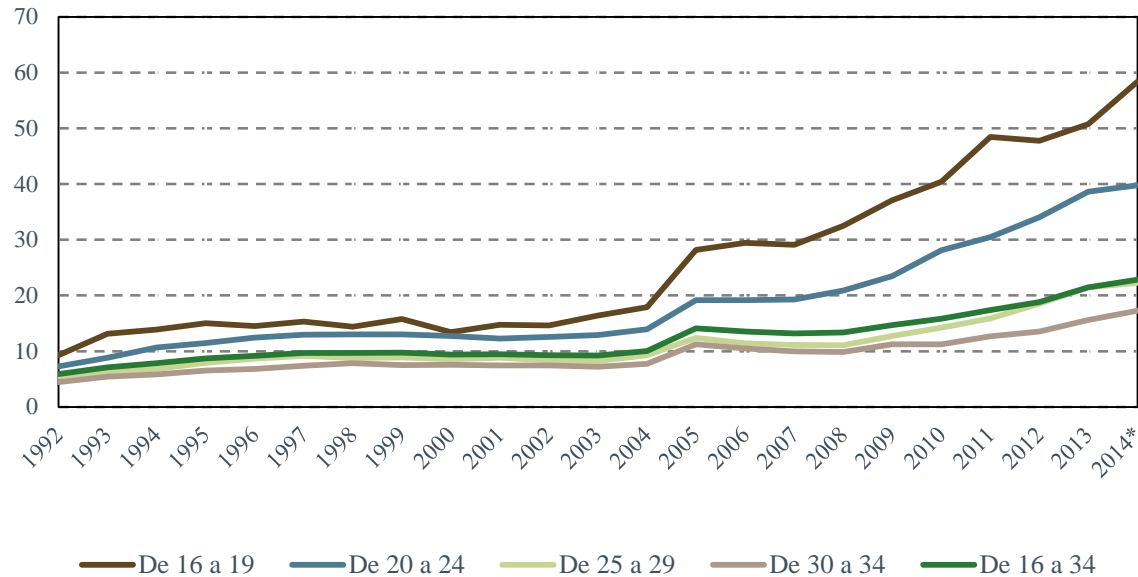
Fuente: Hernández (dir., 2014)

Respuestas: Trabajo a tiempo parcial...

El trabajo a tiempo parcial ha sido muy importante durante la crisis para los jóvenes (58% del empleo para los menores de 20 años)

Evolución del empleo a tiempo parcial por grupos de edad. Población de 16 a 34 años. 1992-2014

(porcentaje)

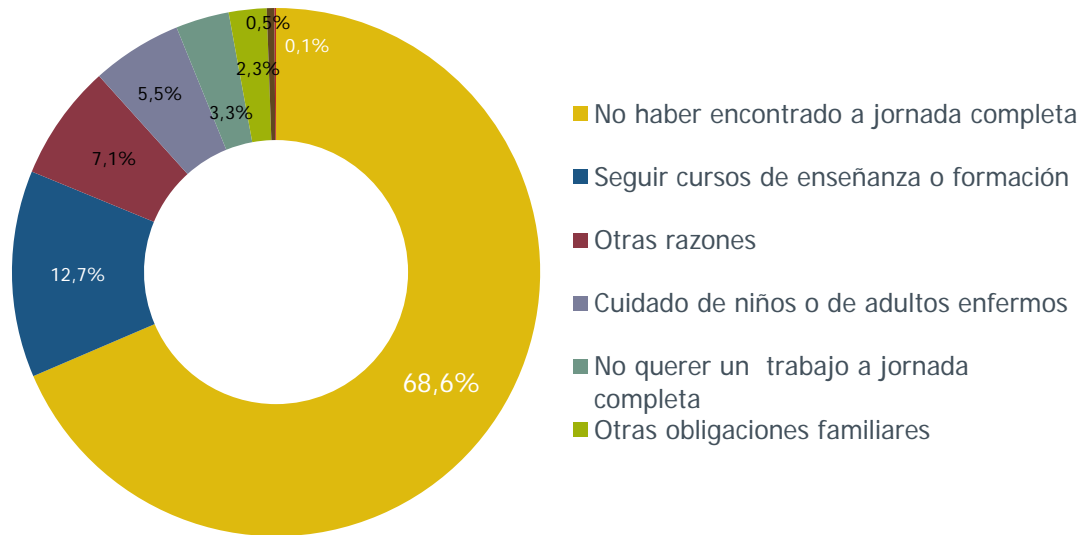


Fuente: INE y elaboración propia

... pero como mal menor

Pero su uso no es en general el deseable al deberse a que los jóvenes no encuentran empleo a tiempo completo (69% de los casos, el doble que antes de la crisis). El empleo temporal en España es el doble que en la UE (34%) y está muy por encima de países como Dinamarca (12%), Países Bajos (12,8%) o Alemania (14,1%).

Motivos de trabajar a tiempo parcial. Población de 16 a 34 años. 2014

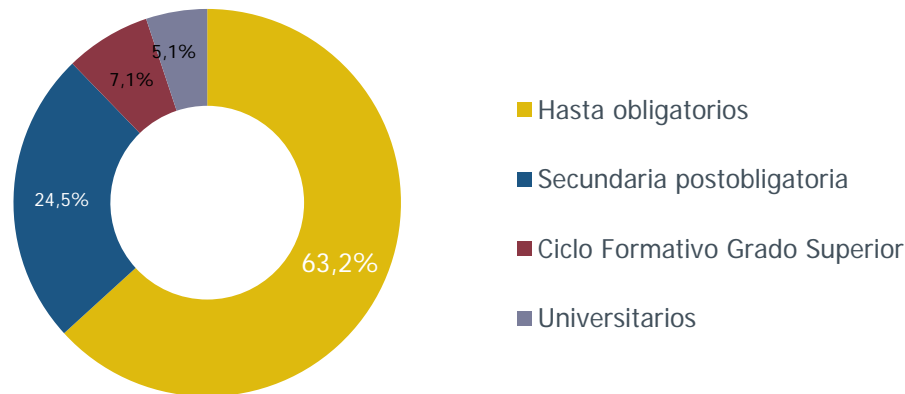


Fuente: INE y elaboración propia

Respuestas: ¿Pasividad?

Otros jóvenes no estudian ni trabajan. El porcentaje de los que además no buscan empleo es más bajo que la media de la UE. Pero es grave que la mayoría de parados menores de 24 años que no estudian carezca de estudios postobligatorios.

Nivel de estudios de la población parada que no estudia. Población de 16 a 24 años. 2014



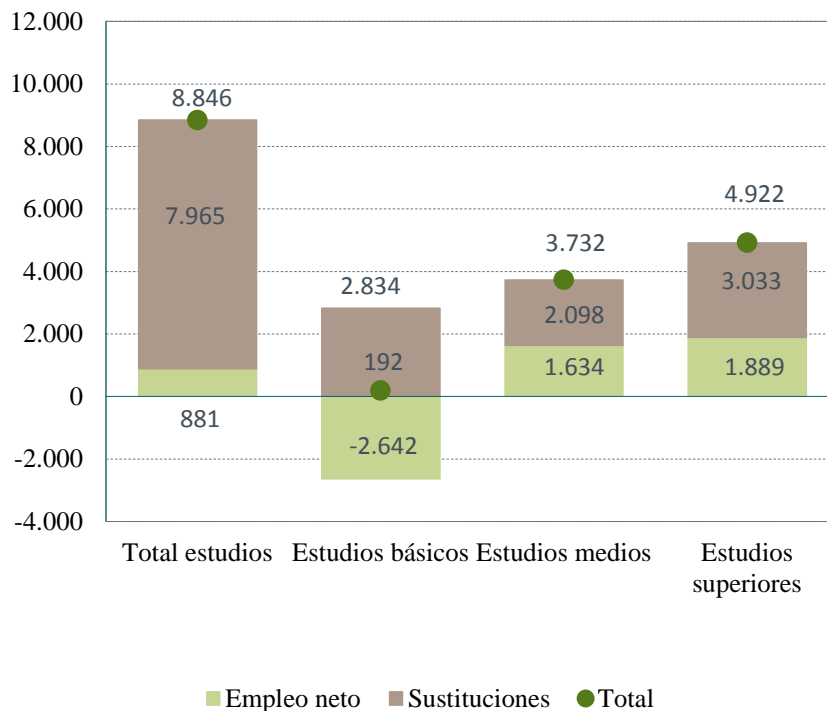
Fuente: INE y elaboración propia

Oportunidades de futuro

Estamos en un escenario de gran cambio demográfico, menos jóvenes y más jubilaciones. En el futuro van a existir más oportunidades para los jóvenes, en buena medida ligadas al relevo generacional, pero que requerirán una adecuada formación.

Las previsiones CEDEFOP en el horizonte 2013-2025 son de 8,9 millones de oportunidades laborales en el escenario base con una creación neta de empleo de 0,9 millones.

Oportunidades de empleo previstas por nivel de estudios. 2013-2025.
Escenario base. (miles de personas)



Fuente: CEDEFOP skills forecast (2015). Nota: La creación de empleo prevista para 2015 es de 76.000. La variación interanual entre el 1er trim. de 2015 y el 1er. trim. de 2014 ha sido de más de 500.000 ocupados.

Y cómo aprovecharlas

Las oportunidades van a existir, pero aprovecharlas exige esfuerzo por parte de administraciones, sistema educativo, empresas, familias y los propios jóvenes:

- Un mejor funcionamiento de la enseñanza desde los niveles más básicos que reduzca el fracaso escolar, mejore los resultados educativos y aumente las competencias de los jóvenes
- Impulso de la formación dual y fomento de la implicación de las empresas en el proceso (1% del alumnado en secundaria postobligatoria frente al 42% en Alemania)
- Reforzar las políticas activas de empleo, menos centradas en los subsidios y más en la formación y el asesoramiento personal al parado
- Medidas específicas para colectivos como los jóvenes parados que no estudian y tienen como mucho los estudios obligatorios
- Promoción del emprendimiento por parte de los jóvenes, con medidas como facilitar el acceso a la financiación y plantear complementos específicos de formación al emprendimiento

Y cómo aprovecharlas

- Emprendedores más formados son a su vez clave para mejorar el perfil de los puestos de trabajo y el uso más intenso y adecuado de trabajadores más cualificados
- Fomento de fórmulas de empleo más estable. La tasa de temporalidad afecta todavía al 51% de los jóvenes menores de 30 años, con efectos negativos en la adquisición de competencias y su uso productivo
- Refuerzo de los sistemas de evaluación de los resultados tanto en el ámbito educativo como en el de las políticas activas de empleo
- Solo aprovechando adecuadamente las oportunidades podrá garantizarse el bienestar de una creciente población dependiente que recaerá sobre los hombros de cohortes de jóvenes cada vez más reducidas

La formación y el empleo de los jóvenes españoles

Lorenzo Serrano

Ángel Soler

(Universitat de València e Ivie)

Valencia, 20 de julio de 2015

Seminario Fundación BBVA-Ivie:

¿QUÉ CAMBIOS ECONÓMICOS NECESITA ESPAÑA?

(IV) UN MERCADO DE TRABAJO GENERADOR DE EMPLEO ESTABLE